

ชื่อคู่มือ การบริหารจัดการห้องปฐมพยาบาลสาขาวิชาสาธารณสุขศาสตร์
เพื่อสนับสนุนการเรียนการสอน แนวการปฏิบัติทักษะการใช้เครื่องมือ สำหรับห้องปฏิบัติการ
ปฐมพยาบาลของนักศึกษา

วัตถุประสงค์

1. เพื่อใช้เป็นแนวทางปฏิบัติทักษะการใช้เครื่องมือ สำหรับห้องปฏิบัติการปฐมพยาบาลในการสนับสนุนภารกิจการเรียนการสอนและการฝึกปฏิบัติการทางวิชาชีพสาธารณสุขของนักศึกษา
2. เพื่อใช้เป็นแนวทางการดูแลและบำรุงรักษาเครื่องมือสำหรับห้องปฏิบัติการปฐมพยาบาลเพื่อสนับสนุนภารกิจด้านการเรียนการสอนและการบริการวิชาการของสาขาวิชาสาธารณสุขศาสตร์ คณะวิทยาศาสตร์และเทคโนโลยี มหาวิทยาลัยราชภัฏนครศรีธรรมราช
3. เพื่อเป็นแนวทางการบริหารจัดการครุภัณฑ์ วัสดุ และสิ่งสนับสนุนการเรียนรู้สำหรับห้องปฏิบัติการปฐมพยาบาลให้เพียงพอต่อภารกิจการเรียนการสอนและการบริการวิชาการ
4. เพื่อเผยแพร่ความรู้และทักษะการใช้เครื่องมือ เกี่ยวกับหลักเกณฑ์ วิธีปฏิบัติ และขั้นตอน การเตรียมวัสดุ อุปกรณ์ สำหรับการปฏิบัติการปฐมพยาบาลและการบำบัดรักษาโรคเบื้องต้นแก่นักศึกษา หรือผู้สนใจการใช้เครื่องมือ

ขอบเขตของงาน

คู่มือเล่มนี้ อธิบายถึงแนวทางการใช้เครื่องมือ การดูแล บำรุงรักษาครุภัณฑ์ การจัดการวัสดุและครุภัณฑ์ทางการแพทย์ การจัดซื้อ/จัดจ้าง วัสดุ-ครุภัณฑ์ที่มีความจำเป็น กฎระเบียบการยืม-คืน วัสดุ อุปกรณ์ทางการแพทย์ และการให้บริการห้องปฏิบัติการสนับสนุนกระบวนการเรียนการสอนปฏิบัติการปฐมพยาบาลเพื่อการศึกษาทั้งหน่วยงานภายในและภายนอกมหาวิทยาลัยราชภัฏนครศรีธรรมราช

คำจำกัดความ

- **นักวิทยาศาสตร์** หมายถึง นักวิทยาศาสตร์ ประจำสาขาวิชาสาธารณสุขศาสตร์
- **การปฏิบัติงาน** หมายถึง การดำเนินงานสนับสนุนด้านการเรียน การสอน การวิจัย ตลอดจนการทำงานและการให้บริการทุกด้าน ทั้งในสายงานวิชาการและในสายงานสนับสนุนของผู้ปฏิบัติงาน
- **ห้องปฏิบัติการปฐมพยาบาล** หมายถึง ห้องสำหรับการเรียนการสอน และการฝึกปฏิบัติการช่วยเหลือผู้บาดเจ็บที่ได้รับอันตรายจากอุบัติเหตุ หรือผู้ป่วยที่มีความเจ็บป่วยจากโรคต่าง ๆ โดยวิธีการใช้เครื่องมือ อุปกรณ์ ทางทางการแพทย์
- **การฝึกปฏิบัติ** คือ คำว่า “ฝึก” ตามพจนานุกรมฉบับราชบัณฑิตยสถาน พุทธศักราช 2542 หมายถึง ทำ เช่น บอก แสดง หรือปฏิบัติ เป็นต้น เพื่อให้เกิดความรู้ความเข้าใจจนเป็นหรือมีความชำนาญ ส่วนคำว่า “ปฏิบัติ” หมายถึง ดำเนินการตามระเบียบแบบแผน และคำว่า "ปฏิบัติการ" หมายถึง ฝึกงานเพื่อให้เกิดความชำนาญ (ราชบัณฑิตยสถาน, 2546: 751,647)

- ผู้รับบริการ หมายถึง นักศึกษาสาขาวิชาสาธารณสุขศาสตร์ ชั้นปีที่ 1-4 หรือสาขาอื่น ๆ ที่เกี่ยวข้อง ทั้งหน่วยงานภายในและหน่วยงานภายนอกมหาวิทยาลัย
- ผู้ให้บริการ หมายถึง บุคคลที่ทำหน้าที่ให้บริการยืม - คืน วัสดุ - อุปกรณ์ ครุภัณฑ์ห้องปฏิบัติการ ปรุ้มพยาบาล สาขาวิชาสาธารณสุขศาสตร์ ได้แก่ นักวิทยาศาสตร์ เจ้าหน้าที่ หรือบุคคลอื่น ๆ ที่ได้รับหมาย

หน้าที่ความรับผิดชอบ

1. ประธานหลักสูตร วท.บ. สาขาวิชาสาธารณสุขศาสตร์ มีหน้าที่
 - 1.1 อนุมัติ เห็นชอบ การขอใช้ห้องปฏิบัติการปรุ้มพยาบาล หรือขอใช้เครื่องมือ อุปกรณ์ทางการแพทย์ จากหน่วยงาน/คณะอื่นๆ ในสังกัดของมหาวิทยาลัย หรือบุคคล/หน่วยงานภายนอกมหาวิทยาลัยราชภัฏนครศรีธรรมราช
 - 1.2 อนุมัติ เห็นชอบ การยืม/คืน วัสดุ ครุภัณฑ์ทางการแพทย์ ทั้งบุคคลภายในและภายนอกคณะวิทยาศาสตร์และเทคโนโลยี
2. นักวิทยาศาสตร์ประจำสาขาวิชาสาธารณสุขศาสตร์ มีหน้าที่
 - 2.1 ด้านปฏิบัติการ
 - 2.1.1 เตรียมความพร้อมของห้องปฏิบัติการปรุ้มพยาบาล สาขาวิชาสาธารณสุขศาสตร์
 - 2.1.2 เตรียมวัสดุ เครื่องมือ อุปกรณ์ และครุภัณฑ์ทางการแพทย์ ให้มีความพร้อมในการใช้งานตามบทปฏิบัติการรายวิชาการปรุ้มพยาบาลและการบำบัดรักษาโรคเบื้องต้น
 - 2.1.3 แนะนำวิธีการใช้วัสดุ อุปกรณ์ ครุภัณฑ์ทางการแพทย์ และอื่น ๆ ตามบทปฏิบัติการรายวิชาการปรุ้มพยาบาลและการบำบัดรักษาโรคเบื้องต้น
 - 2.1.4 ควบคุม ดูแลนักศึกษาขณะฝึกปฏิบัติการ และสนับสนุนการจัดการสอบภาคปฏิบัติการรายวิชาการปรุ้มพยาบาลและการบำบัดรักษาโรคเบื้องต้น
 - 2.1.5 ควบคุมดูแล และบริหารจัดการ การจัดเก็บเครื่องมือ อุปกรณ์ ครุภัณฑ์ ตลอดจนดูแลบำรุงรักษาครุภัณฑ์ และความเรียบร้อยในห้องปฏิบัติการปรุ้มพยาบาล สาขาวิชาสาธารณสุขศาสตร์
 - 2.2 ด้านการวางแผน
 - 2.2.1 ร่วมวางแผนงานด้านการปฏิบัติทักษะการปรุ้มพยาบาลและการบำบัดรักษาโรคเบื้องต้น สำหรับการเรียนการสอนและการบริการวิชาการให้แก่หน่วยงานทั้งภายในและภายนอกมหาวิทยาลัย
 - 2.2.2 วางแผนบริหารจัดการและดำเนินการจัดซื้อ/จัดจ้าง วัสดุ-ครุภัณฑ์ที่มีความจำเป็นต้องใช้ให้เพียงพอต่อจำนวนนักศึกษา

2.3 ด้านการประสานงาน

- 2.3.1 ประสานการทำงานร่วมกันระหว่างอาจารย์กับนักศึกษา และหน่วยงานทั้งภายในและภายนอกในการบริหารจัดการการใช้เครื่องมือและครุภัณฑ์ทางการแพทย์ของห้องปฐมพยาบาล
- 2.3.2 ประสานงานกับหน่วยงานทั้งภายในและภายนอกมหาวิทยาลัยที่เกี่ยวข้อง เพื่อการบริหารจัดการและการจัดซื้อจัดจ้างในการจัดหาวัสดุ และครุภัณฑ์ทางการแพทย์ของห้องปฐมพยาบาล

2.4 ด้านการบริการ

- 2.4.1 ให้คำปรึกษา แนะนำเบื้องต้น เผยแพร่ ถ่ายทอดความรู้ด้านทักษะการใช้เครื่องมือทางการแพทย์สำหรับการปฐมพยาบาลและการบำบัดรักษาโรคเบื้องต้น รวมทั้งตอบปัญหาและชี้แจงเรื่องต่าง ๆ เกี่ยวกับหลักเกณฑ์ กฎระเบียบ ปฏิบัติในการใช้บริการห้องปฏิบัติการ รวมทั้งวัสดุ อุปกรณ์ และครุภัณฑ์ต่าง ๆ เพื่อให้ผู้รับบริการได้ทราบข้อมูลความรู้ที่เป็นประโยชน์
- 2.4.2 บริการยืม - คืน เครื่องมือ อุปกรณ์ ครุภัณฑ์การศึกษา แก่นักศึกษาที่ฝึกปฏิบัติ และหน่วยงานอื่น ๆ ทั้งภายในและภายนอกมหาวิทยาลัย
- 2.4.3 จัดทำทะเบียน วัสดุ อุปกรณ์ และครุภัณฑ์ทางการแพทย์ ดูแล แจกซ่อมวัสดุ - อุปกรณ์ ฝึกปฏิบัติการ
- 2.4.4 จัดตารางการใช้ห้องปฏิบัติการ
- 2.4.5 จัดซื้อจัดหาอุปกรณ์ฝึกปฏิบัติการให้เพียงพอและพร้อมใช้งาน
- 2.4.6 ให้บริการวิชาการแก่นักเรียน นักศึกษา ตลอดจนหน่วยงานทั้งภายในและภายนอกมหาวิทยาลัย ด้านการปฐมพยาบาลและการบำบัดรักษาโรคเบื้องต้น ที่เชื่อมโยงกับการปฏิบัติทักษะการใช้เครื่องมือ วัสดุ อุปกรณ์ทางการแพทย์

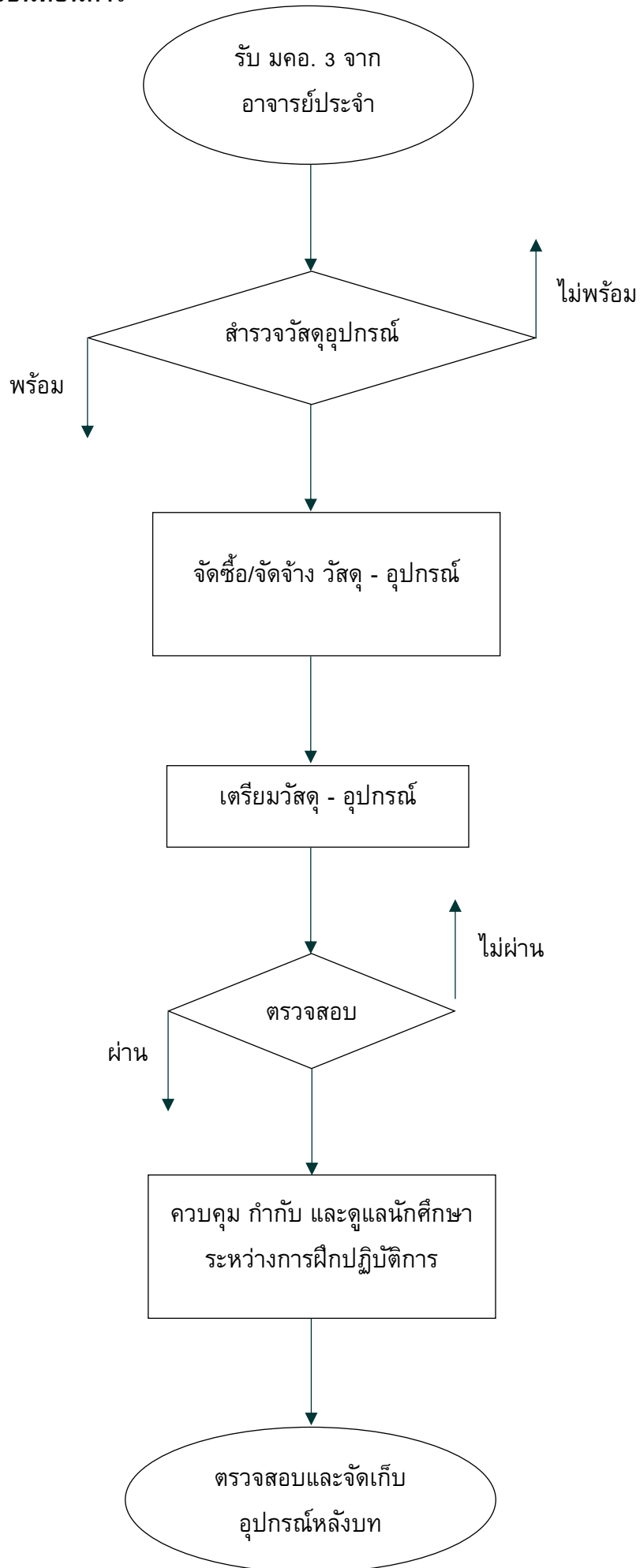
มาตรฐานคุณภาพงาน

- ผลการประเมินผลสัมฤทธิ์ของเจ้าหน้าที่ฝ่ายสนับสนุนวิชาการ
- การประเมินความพึงพอใจการใช้ห้องปฏิบัติการปฐมพยาบาลสาขาวิชาสาธารณสุขศาสตร์

ขั้นตอนการปฏิบัติงาน

1. รับ มคอ.3 จากอาจารย์ผู้รับผิดชอบรายวิชาที่มีการเรียนการสอนบทปฏิบัติการอย่างน้อย 2 สัปดาห์ ก่อนเปิดภาคการศึกษา
2. ศึกษาบทปฏิบัติการ ก่อนปฏิบัติการปฐมพยาบาลและการบำบัดรักษาโรคเบื้องต้นอย่างน้อย 1 สัปดาห์ เพื่อทำความเข้าใจในแต่ละบทปฏิบัติการ และเตรียมวัสดุ - อุปกรณ์ ครุภัณฑ์ในห้องปฏิบัติการ
3. สรรวจวัสดุ - อุปกรณ์ ครุภัณฑ์ สำหรับการทำปฏิบัติการ
4. จัดซื้อ/จัดจ้าง วัสดุ - อุปกรณ์ ครุภัณฑ์ในห้องปฏิบัติการ
5. เตรียมวัสดุ - อุปกรณ์ ครุภัณฑ์ สำหรับการเรียนการสอนปฏิบัติการ
6. เตรียมความพร้อมนักศึกษา ก่อนฝึกปฏิบัติการ
7. ควบคุม กำกับ ดูแลนักศึกษา ระหว่างการฝึกปฏิบัติการ
8. ตรวจสอบและจัดเก็บอุปกรณ์หลังบทปฏิบัติการ

Work Flow แสดงขั้นตอนการ



บทปฏิบัติการ

1. ปฏิบัติการการจัด Set manual

1.1 การจัดเตรียมอุปกรณ์ชุดทำแผล Set Sterile และอุปกรณ์สำหรับเติมนอก Set

1.1.1 สํารวจ และตรวจสอบ วัสดุ - อุปกรณ์ที่ต้องใช้จัด Set ปฏิบัติการทำแผล ว่าชำรุด และครบถ้วนหรือไม่ (หากชำรุดให้แยกออก เพื่อรอทำการแจ้งซ่อม)

1.1.2 จัด Set Sterile ประกอบด้วย

1.1.2.1 Set Wet Dressing แบบที่ 1

** (รูปชุด การห่อเซต)

รายการ		จำนวน/Set	ภาพประกอบ
1	ผ้าสีเหลี่ยมห่อ Set	2 ผืน	
2	ถาดสเตนเลสมีหลุม	1 ใบ	
3	Non tooth forceps	1 อัน	
4	Tooth forceps	1 อัน	
5	สำลীগ้อนเล็ก	5 ก้อน	
6	Gauze 3*3	3 แผ่น	

1.1.2.2 Set Wet Dressing แบบที่ 2

** (รูปชุด การห่อเซต)

รายการ		จำนวน/Set	ภาพประกอบ
1	ผ้าสีเหลี่ยมห่อ Set	2 ผืน	
2	ถาดสเตนเลสไม่มีหลุม	1 ใบ	
3	Non tooth forceps	1 อัน	
4	Tooth forceps	1 อัน	
5	สำลীগ้อนเล็ก	5 ก้อน	
6	Gauze 3*3	3 แผ่น	
7	ถ้วยสเตนเลสขนาด 2 ออนซ์	2 ใบ	

1.1.2.3 Set Dry Dressing

** (รูปชุด การทอเซต)

รายการ		จำนวน/Set	ภาพประกอบ
1	ผ้าสี่เหลี่ยมทอ Set	2 ผืน	
2	ถาดสแตนเลสมีหลุม	1 ใบ	
3	Non tooth forceps	1 อัน	
4	Tooth forceps	1 อัน	
5	ไม้พันสำลี	4 ก้าน	
6	Gauze 3*3	3 แผ่น	

1.1.3 ติดแถบแสดงการผ่านการฆ่าเชื้อโรค และวันหมดอายุ พร้อมใช้งาน

* (รูปการติดแถบที่เซต)

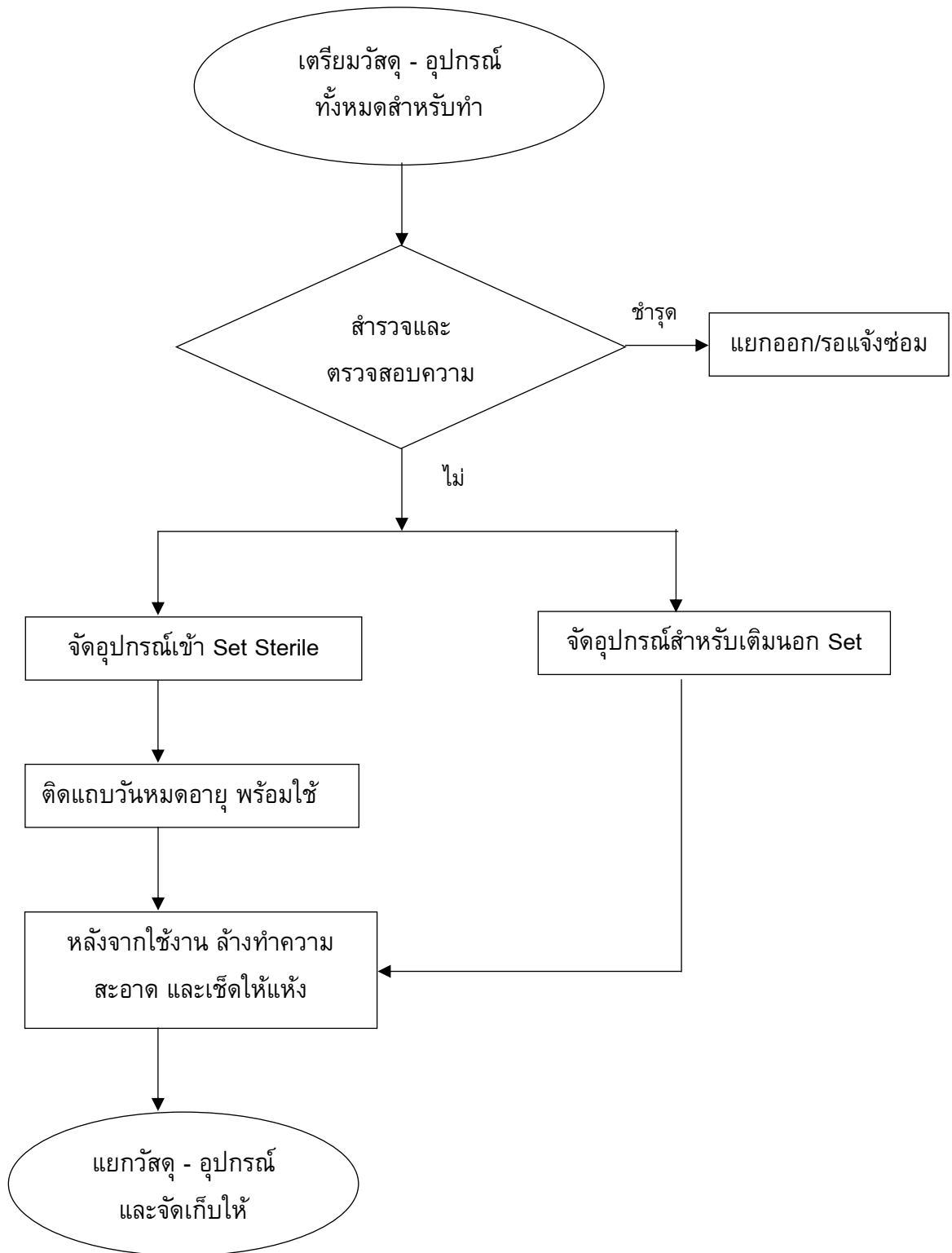
1.1.4 จัดวัสดุ อุปกรณ์ สำหรับเติมนอก Set ประกอบด้วย

รายการ		ภาพ
1	ถุงมือ (Disposable Glove)	
5	NSS (0.9% Normal Saline)	
6	70% Alcohol	
7	Betadine Solution	
8	กระบอกใส่ปากคีบ (Cylinder)	
9	ปากคีบไม่มีเขี้ยวยาว (Transfer Forceps)	
10	อับสำลี	
11	ชามรูปไต	
12	เทปปิดแผล	

1.1.5 หลังจากผ่านการใช้แล้ว ล้างทำความสะอาดอุปกรณ์ และเช็ดให้แห้ง

1.1.6 เก็บวัสดุที่ยังสามารถใช้ได้ ออก แยกอุปกรณ์ และจัดเก็บให้เรียบร้อย

Work Flow แสดงขั้นตอนการจัดเตรียมอุปกรณ์ชุดทำแผล **Set Sterile** และอุปกรณ์สำหรับเติมนอก **Set**



1.2 จัดเตรียมอุปกรณ์ชุดเย็บแผล Set Suture และอุปกรณ์สำหรับเติมนอก Set

1.2.1 สํารวจ และตรวจสอบ วัสดุ - อุปกรณ์ที่ต้องใช้จ้ัด Set Suture ว่าชำรุด และครบถ้วนหรือไม่ (หากชำรุดให้แยกออก เพื่อรอทำการแจ้งซ่อม)

1.2.2 จ้ัด Set Suture ประกอบด้วย

** (รูปเซต การห่อเซต)

รายการ		จำนวน/Set	ภาพ
1	ผ้าสีเหลี่ยมเจาะกลาง	1 ผืน	
2	ผ้าสีเหลี่ยมผืนเล็ก	1 ผืน	
3	ผ้าสีเหลี่ยมห่อ Set	2 ผืน	
4	ถาดสแตนเลสมีหลุม	1 ใบ	
5	สำลีก้อนเล็ก	5 ก้อน	
6	Gauze 3*3	10 แผ่น	
7	Needle holder	1 อัน	
8	Tooth forceps	1 อัน	
9	Silk	1 ห่อ	
10	เข็ม Cutting กลาง,เล็ก	1,1 อัน	
11	กรรไกรตัดไหม	1 อัน	

1.2.3 ติดแถบแสดงการผ่านการฆ่าเชื้อโรค และวันหมดอายุ พร้อมใช้งาน

*(รูปการติดแถบที่เซต)

1.2.4 จ้ัดวัสดุ อุปกรณ์ สํารับเติมนอก Set ประกอบด้วย

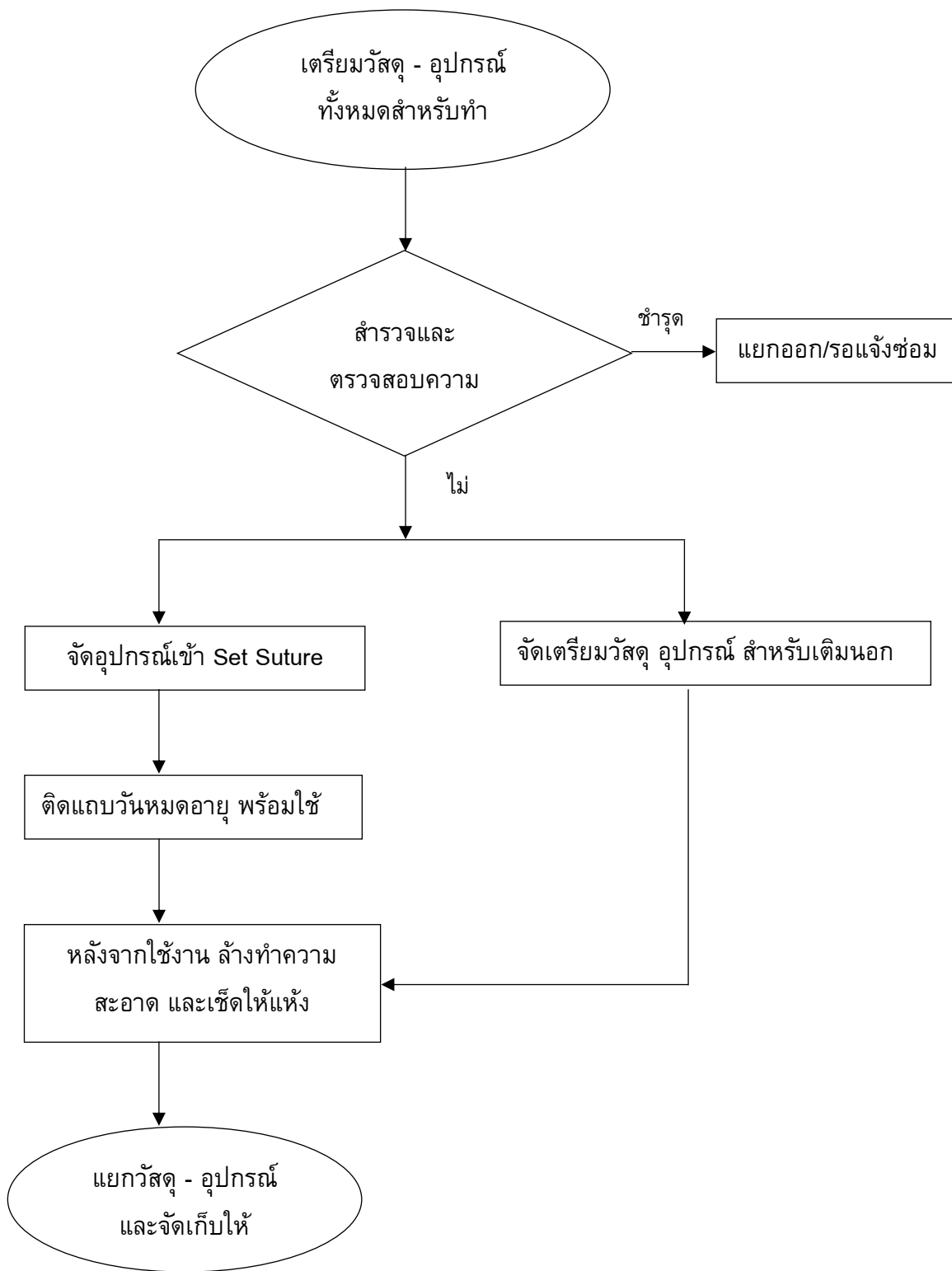
รายการ		ภาพ
1.	ถุงมือ (Disposable Glove)	
2.	ถุงมือ (Sterile Gloves)	
3.	ยาชา	
4.	Syringe	
5.	เข็มฉีดยา เบอร์ 20,25	
6.	NSS (0.9% Normal Saline)	
7.	70% Alcohol	
8.	Betadine Solution	
9.	กระบอกใส่ปากคืบ (Cylinder)	

10.	ปากคีบไม่มีเขี้ยวยาว (Transfer Forceps)	
11.	อับสำลี	
12.	ชามรูปไต	
13.	เทปปิดแผล	

1.2.5 หลังจากผ่านการใช้แล้ว ล้างทำความสะอาดอุปกรณ์ และเช็ดให้แห้ง

1.2.6 เก็บวัสดุที่ยังสามารถใช้ได้ออก แยกอุปกรณ์ และจัดเก็บให้เรียบร้อย

Work Flow แสดงขั้นตอนการจัดเตรียมอุปกรณ์ชุดเย็บแผล Set Sutureและอุปกรณ์สำหรับเติม



1.3 จัดเตรียมอุปกรณ์ชุดสวนปัสสาวะ Set Catheterization และอุปกรณ์สำหรับเดิมนอก Set

1.3.1 สำรอง และตรวจสอบ วัสดุ - อุปกรณ์ที่ต้องใช้จัด Set Catheterization ว่าชำรุด และครบถ้วนหรือไม่ (หากชำรุดให้แยกออก เพื่อรอทำการแจ้งซ่อม)

1.3.2 จัด Set Catheterization ประกอบด้วย

** (รูปเซต การห่อเซต)

รายการ		จำนวน/Set	ภาพ
1	ชั้นสแตนเลส	1 ใบ	
2	ถ้วยน้ำยา	1 ใบ	
3	สำลี	6 ก้อน	
4	Gauze	2 แผ่น	
5	ผ้าสีเหลี่ยมเจาะกลาง	1 ผืน	
6	Tooth forceps	1 อัน	

1.3.3 ติดแถบแสดงการผ่านการฆ่าเชื้อโรค และวันหมดอายุ พร้อมใช้งาน

*(รูปการติดแถบที่เซต)

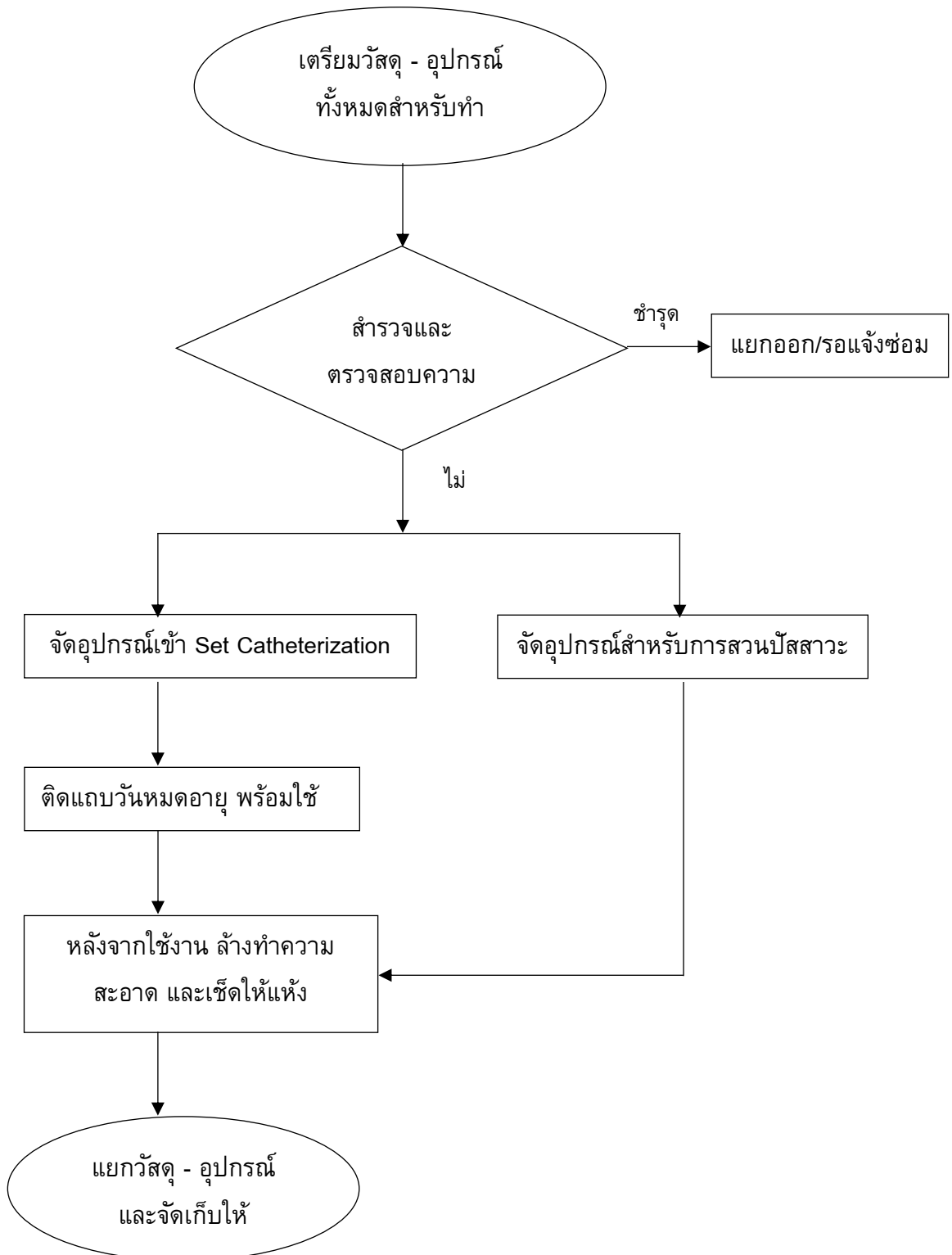
1.3.4 จัดวัสดุ อุปกรณ์ เดิมนอก Set ประกอบด้วย

รายการ		ภาพ
1.	ถุงมือ (Sterile Gloves)	
2.	ถุงมือ (Disposable Glove)	
3.	สายสวนปัสสาวะผู้ใหญ่ ขนาด 12-16 Fr. เด็ก ขนาด 6-10 Fr.	
4.	Sterile water	
5.	Sterile normal saline	
6.	Syringe 10 cc	
7.	ครีมหล่อลื่น K-Y jelly	
8.	ชามรูปไต	

1.3.5 หลังจากผ่านการใช้แล้ว ล้างทำความสะอาดอุปกรณ์ และเช็ดให้แห้ง

1.3.6 เก็บวัสดุที่ยังสามารถใช้ได้ออก แยกอุปกรณ์ และจัดเก็บให้เรียบร้อย

Work Flow แสดงขั้นตอนการจัดเตรียมอุปกรณ์ชุดสวนปัสสาวะ Set Catheterization และอุปกรณ์สำหรับเติมหมอก



1.4 การบำรุงรักษาวัสดุที่ใช้แล้วให้กลับมาใช้ใหม่

1.4.1 กระจกสำหรับฉีดยา (Syringe)

1.4.1.1 ล้างทำความสะอาด ทั้งไว้นั้นแห้ง

1.4.1.2 คัดแยกตามขนาด

1.4.1.3 นำใส่ช่องเดิมตามขนาดแล้วปิดผนึกด้วยเครื่องซีล ถุงสเตอร์ไรต์พร้อมใช้งาน

1.4.2 ถุงมือสเตอร์ไรต์ (Strider Gloves)

1.4.2.1 ล้างทำความสะอาด เช็ดให้แห้ง

1.4.2.2 คัดแยก ขนาดและจับคู่ถุงมือ

1.4.2.3 ใส่แป้งด้านในถุงมือ

1.4.2.4 นำใส่ห่อกระดาษตามขนาด

1.4.2.5 ใส่ซองสเตอร์ไรต์ตามขนาดแล้วปิดผนึกด้วยเครื่องซีลถุงสเตอร์ไรต์ พร้อมใช้งาน

1.4.3 ขวดยาฉีด

1.4.3.1 ล้างทำความสะอาด โดยการเปิดฝาแคปและจุกยางออก ทั้งไว้นั้นแห้ง

1.4.3.2 เติมน้ำตาลไอซ์ซิ่ง (Icing sugar) ให้ได้ปริมาณตามฉลากยาที่กำหนด
ข้างขวด

1.4.3.3 ปิดด้วยจุกยางและฝาแคป พร้อมใช้งาน

1.4.4 Forceps, กรรไกรตัดไหม, 3-way stopcock

1.4.4.1 ล้างทำความสะอาดและเช็ดวัสดุ อุปกรณ์ให้สะอาด

1.4.4.2 ใส่ซองสเตอร์ไรต์ตามขนาดแล้วปิดผนึกด้วยเครื่องซีลถุงสเตอร์ไรต์ พร้อมใช้งาน

2. ปฏิบัติการประเมินสัญญาณชีพ (Vital Signs)

2.1 การวัดอุณหภูมิร่างกายด้วยเทอร์โมมิเตอร์ชนิดปรอทแก้ว

2.1.1 อุปกรณ์

2.1.1.1 เทอร์โมมิเตอร์ชนิดปรอทแก้ว

** (ภาพปรอทวัดไข้)

2.1.1.2 สำลี และแอลกอฮอล์ 70%

2.1.1.3 กรณียัดทางทวารหนัก สิ่งที่ต้องจัดเตรียมเพิ่ม ได้แก่ วาสลีน ถู่มือ กระดาษทิชชู ภาชนะใส่กระดาษทิชชูใช้แล้ว

2.1.1.4 นาฬิกาที่มีเข็มวินาที

2.1.1.5 ปากกา และสมุดบันทึก

2.1.2 วิธีการใช้งาน

2.1.2.1 ก่อนใช้งานต้องทำความสะอาดเทอร์โมมิเตอร์ชนิดปรอทแก้ว โดยใช้สำลีหรือผ้าก๊อซ สะอาดชุบแอลกอฮอล์เช็ดให้ทั่วปรอทแก้ว

2.1.2.2 หยิบปรอทโดยใช้มือจับที่ปลายด้านที่ไม่เป็นกระเปาะที่มีปรอทบรรจุ **ดังภาพที่**

2.1.2.3 หายปรอทบริเวณด้านที่มีสเกลตัวเลขขึ้น หมุนข้อมือพลิกไปมาจนเห็นระดับปรอท ต่ำกว่าขีด 35 องศาเซลเซียส ก่อนนำไปวัดอุณหภูมิในตำแหน่ง ทางรักแร้ ทางปาก หรือทางทวารหนัก

2.1.2.4 การวัดอุณหภูมิทางรักแร้ ให้สอดปลายกระเปาะไปบริเวณกึ่งกลางรักแร้ หนีบไว้ อย่างน้อย 5 นาที แล้วจึงอ่านค่าอุณหภูมิบริเวณขีดสิ้นสุดของปรอท แล้วจดบันทึก

2.1.2.5 การวัดอุณหภูมิทางปาก ให้สอดปลายกระเปาะไว้บริเวณใต้ลิ้น ปิดปากลง รอ ประมาณ 3 นาที แล้วจึงอ่านค่าอุณหภูมิบริเวณขีดสิ้นสุดของปรอท แล้วจดบันทึก

2.1.2.6 การวัดอุณหภูมิทางทวารหนัก นำปลายกระเปาะท้าวาสลีน หรือสารหล่อลื่น แล้วสอดปลายกระเปาะเข้าไปในก้นทางทวารหนัก ไม่เกิน 1 นิ้ว รอประมาณ 3 นาที แล้วจึงอ่านค่าอุณหภูมิบริเวณขีดสิ้นสุดของปรอท แล้วจดบันทึก

2.1.3 วิธีการเก็บรักษา/ทำลายเทอร์โมมิเตอร์ชนิดปรอทแก้ว

2.1.3.1 หลังจากใช้งานเสร็จเรียบร้อยแล้ว นำปรอทไปแช่ในภาชนะที่มีน้ำสบู่ ล้างให้สะอาด และเช็ดให้แห้ง หลังจากนั้นให้เช็ดด้วยแอลกอฮอล์อีกครั้ง จึงบรรจุลงในกล่องเพื่อ เก็บไว้ใช้ในครั้งต่อไป

2.1.3.2 หากเทอร์โมมิเตอร์ชนิดปรอทแก้วแตก ให้ออกห่างจากบริเวณนั้น แล้วเปิด หน้าต่างเพื่อระบายอากาศและไอระเหยของสารปรอท

2.1.3.3 ขณะทำความสะอาด ควรสวมหน้ากากอนามัยหรือผ้าปิดจมูกทุกครั้ง

2.1.3.4 การทำความสะอาด ให้ใช้กระดาษแข็งหรือวัสดุที่สามารถใช้แล้วทิ้งได้ กวาดสาร
ปรอทมากองอยู่รวมกัน แล้วตักใส่ภาชนะที่มีฝาปิด

2.1.3.5 สารปรอทต้องใส่ถุงปิดให้มิดชิดก่อนนำไปทิ้ง และต้องทิ้งในถังขยะอันตรายเท่านั้น

2.1.3.6 ในการทำความสะอาดสารปรอทที่ตกแตกลงพื้น ไม่ควรใช้ไม้กวาดหรือเครื่องดูดฝุ่น
ในการทำความสะอาด เพราะอาจทำให้สารปรอทที่ตกค้างตามอุปกรณ์กระจายไป
ยังที่อื่น ๆ ได้

2.1.3.7 หากเทอร์โมมิเตอร์ชนิดปรอทแก้วแตกในระหว่างการใช้งาน ให้หยุดใช้ และรีบล้าง
ด้วยน้ำสะอาดทันที เพื่อล้างสารปรอทออกจากร่างกาย

2.2 การวัดอุณหภูมิร่างกายด้วยเครื่องวัดอุณหภูมิแบบดิจิทัล Thermo Flash

** (ภาพเครื่องวัดอุณหภูมิแบบดิจิทัล)

2.2.1 วิธีการใช้งาน

2.2.1.1 การเปิดเครื่องเพื่อใช้งาน : กดปุ่ม Measuring key 1 ครั้งเพื่อเริ่มใช้งาน

2.2.1.2 การวัดอุณหภูมิ :

- ก่อนการใช้งานให้วางไว้ในที่ที่ต้องการวัดอย่างน้อยประมาณ 15 นาทีเพื่อ
เป็นการปรับสภาพของเครื่อง
- เลือกโหมดที่ต้องการใช้งาน (โหมดร่างกาย โหมดวัดวัดอุณหภูมิหรือของเหลว
หรือโหมดอุณหภูมิห้อง)
- ถือ เครื่องวัดอุณหภูมิแบบดิจิทัล ThermoFlash ให้ห่างจากบริเวณ
หน้าผากเฉียงไปทางด้านขวา หรือบริเวณหางคิ้ว โดยวางห่างประมาณ 5
ซม. (ดังภาพที่)
- กดปุ่ม Measuring key 1 ครั้ง เพื่ออ่านค่าอุณหภูมิ

2.2.1.3 การปิดเครื่อง : Thermo Flash จะทำการปิดเครื่องเองอัตโนมัติ เมื่อไม่ได้มีการใช้
งานนานเกิน 5 วินาที

2.2.2 วิธีการเก็บรักษาเครื่องวัดอุณหภูมิแบบดิจิทัล

2.2.2.1