

คู่มือปฏิบัติงาน

แนวทางการดำเนินงานงบประมาณใน
การบริการวิชาการจัดโครงการ
ด้วยวิทยาศาสตร์

จัดทำโดย

นางสาวติชิตา ศรีใหม่

เจ้าหน้าที่บริหารงานทั่วไป

คณะวิทยาศาสตร์และเทคโนโลยี
มหาวิทยาลัยราชภัฏนครศรีธรรมราช

คำนำ

การบริการวิชาการค่ายวิทยาศาสตร์ เป็นภารกิจหนึ่งที่มีความสำคัญอย่างยิ่งของคณะวิทยาศาสตร์และเทคโนโลยี เพราะถือเป็นการให้ข้อมูลเบื้องต้น ที่สำคัญ และจำเป็นก่อนการตัดสินใจใช้บริการคณะในมหาวิทยาลัย ด้วยเหตุผลดังกล่าว ผู้จัดทำคู่มือจึงได้จัดทำคู่มือการปฏิบัติงาน เรื่อง แนวทางการคำนวณงบประมาณการบริการวิชาการโครงการค่ายวิทยาศาสตร์คณะวิทยาศาสตร์และเทคโนโลยี มหาวิทยาลัยราชภัฏนครศรีธรรมราช ขึ้นมาเพื่อเป็นคู่มือการปฏิบัติงานให้ บุคลากรที่เกี่ยวข้องมีความเข้าใจในการปฏิบัติงาน รับรู้กระบวนการทำงาน เพื่อเป็นแนวทางในการปฏิบัติงานได้อย่างมีประสิทธิภาพ และประสบความสำเร็จ ซึ่งส่งผลต่อการพัฒนาการบริการค่ายวิทยาศาสตร์ดังกล่าวต่อไป และหวังเป็นอย่างยิ่งว่าคู่มือนี้ จะสามารถนำไปปรับใช้เป็นแนวทางในการ ปฏิบัติงานของหน่วยงาน ภายในมหาวิทยาลัยราชภัฏนครศรีธรรมราช และเป็นประโยชน์กับมหาวิทยาลัยราชภัฏนครศรีธรรมราชต่อไป ทั้งนี้ หากผู้อ่านมีคำแนะนำหรือข้อเสนอแนะเกี่ยวกับเนื้อหาและความรู้ ในคู่มือปฏิบัติงานการจัดโครงการเล่มนี้ ผู้จัดทำยินดีน้อมรับและปรับปรุงคู่มือฯ ให้ดียิ่งขึ้นต่อไป

~ ข ~

สารบัญ

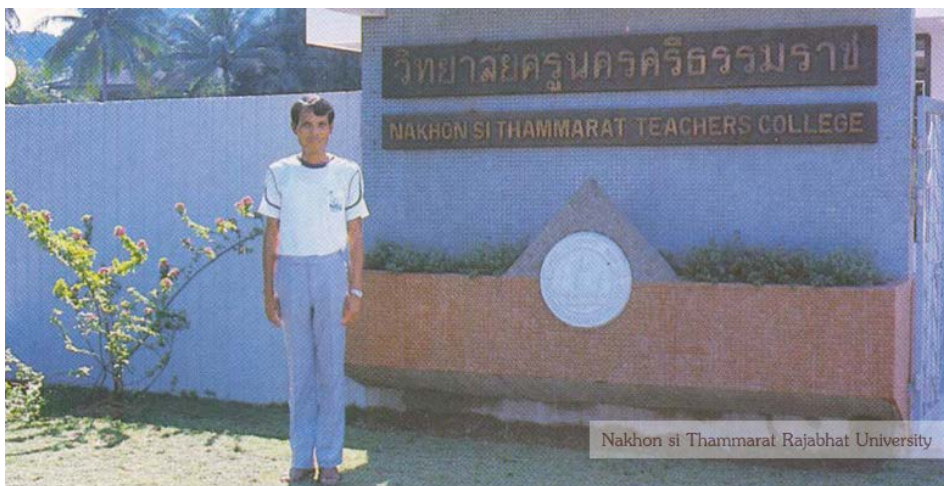
	หน้า
คำนำ.....	ก
สารบัญ.....	ข
ส่วนที่ 1 บริบทของมหาวิทยาลัย.....	1
ประวัติมหาวิทยาลัย.....	1
เอกลักษณ์และอัตลักษณ์ของมหาวิทยาลัย.....	5
ปรัชญา วิสัยทัศน์ พันธกิจของมหาวิทยาลัย.....	7
โครงสร้างการจัดองค์กรมหาวิทยาลัย.....	9
ส่วนที่ 2 บริบทของหน่วยงาน.....	10
ประวัติความเป็นมาของคณะวิทยาศาสตร์และเทคโนโลยี.....	11
ปรัชญา วิสัยทัศน์ พันธกิจ ของคณะวิทยาศาสตร์และเทคโนโลยี.....	16
โครงสร้างองค์กร.....	19
ส่วนที่ 3 ขั้นตอนการปฏิบัติงาน.....	20
การจัดบริการวิชาการโครงการค่ายวิทยาศาสตร์.....	21
ข้อควรระวังในการปฏิบัติงานด้านค่ายวิทยาศาสตร์.....	24
ภาคผนวก	
ตัวอย่างที่ 1	26
ตัวอย่างที่ 2	28
ประวัติผู้เขียน.....	32

ส่วนที่ 1 บริบทของมหาวิทยาลัย

ส่วนที่ 1 บริบทของมหาวิทยาลัย

การสถาปนาโรงเรียนฝึกหัดครูนครศรีธรรมราช

ก่อนมาเป็นมหาวิทยาลัย สถานศึกษาแห่งนี้มีกำเนิดมาจาก โรงเรียนฝึกหัดครู พัฒนามาเป็น วิทยาลัยครู สถาบันราชภัฏ และเป็น มหาวิทยาลัย ในที่สุดณพื้นที่ประมาณ 300 ไร่บริเวณเชิงเขามหาชัยหมู่ที่ 4 ตำบลท่าจิวอำเภอเมืองจังหวัดนครศรีธรรมราชห่างจากตัวเมืองนครศรีธรรมราชไปทางทิศตะวันตกตามถนนนคร-นบพิตเป็นระยะทาง 13 กิโลเมตรเป็นสถานที่ที่อดีตรัฐมนตรีว่าการกระทรวงศึกษาธิการ พลเอกมังกร พรหมโยธี ได้มาสำรวจและตกลงใจที่จะจัดตั้งโรงเรียนฝึกหัดครูขึ้นมาใหม่ในจังหวัดนครศรีธรรมราชจนเมื่อวันที่ 9 มกราคม พ.ศ.2500 กระทรวงศึกษาธิการได้ประกาศจัดตั้งโรงเรียนฝึกหัดครูนครศรีธรรมราชเชื่อว่าประกาศจัดตั้งครั้งนั้นเพราะอิทธิพลทางการเมืองเพราะได้ยุบโรงเรียนฝึกหัดครูตั้งย้ายครูอาจารย์และทรัพย์สินมาสังกัดโรงเรียนฝึกหัดครูนครศรีธรรมราชและได้เปิดสอนระดับประกาศนียบัตรวิชาการศึกษา(ป.กศ.)ในปีนั้นเองแต่เนื่องจากก่อสร้างอาคารเรียนไม่ทันจึงเปิดทำการสอนชั่วคราวที่อาคารห้องสมุดประชาชนสนามหน้าเมืองจังหวัดนครศรีธรรมราชเมื่ออาคารเรียนและหอนอนก่อสร้างเสร็จแล้วในปี พ.ศ.2502 จึง เปิดสอนเป็นการถาวรณบริเวณเชิงเขามหาชัยการจัดตั้งโรงเรียนฝึกหัดครูขึ้นในจังหวัดนครศรีธรรมราชใน พ.ศ.2500 มิใช่เป็นการตั้งครั้งแรก เพราะก่อนหน้านี้ 52 ปี คือ พ.ศ.2448 ตรงกับรัชสมัยพระบาทสมเด็จพระจุลจอมเกล้าเจ้าอยู่หัว ได้มีการจัดตั้งโรงเรียนฝึกหัดครูเมืองนครศรีธรรมราชขึ้นมาก่อนแล้วโดยใช้กฎของพระวัดท่าโพธิ์เป็นสถานที่เรียนมีนักเรียนฝึกหัดครูรุ่นแรก 22 คนจึงอาจกล่าวได้ว่าการจัดตั้งโรงเรียนฝึกหัดครูนครศรีธรรมราชขึ้นใหม่ในพ.ศ.2500 นั้นเท่ากับการเจริญรอยตามนโยบายจัดการศึกษาของสมเด็จพระปิยมหาราช นั่นเอง



จากโรงเรียนฝึกหัดครูสู่วิทยาลัยครู

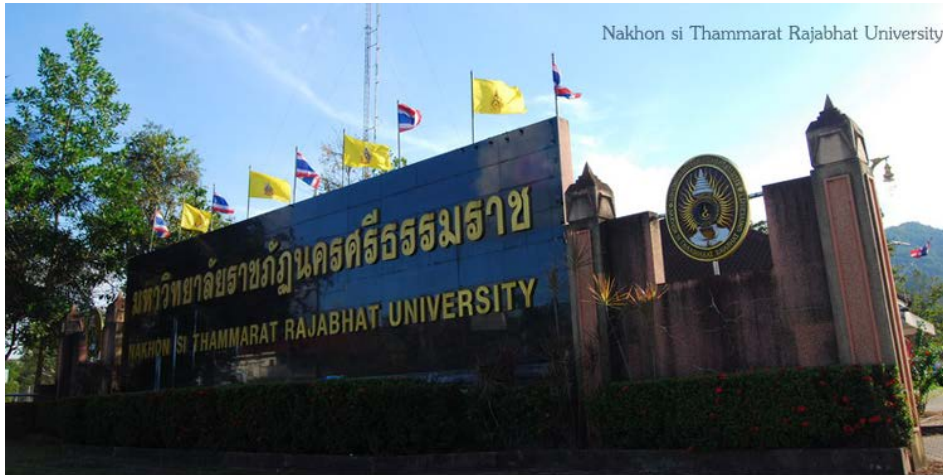
พ.ศ.2538 ได้มีพระราชบัญญัติสถาบันราชภัฏ พ.ศ.2538 ซึ่งพระบาทสมเด็จพระเจ้าอยู่หัวฯทรงพระกรุณาโปรดเกล้าฯพระราชทานเมื่อวันที่ 14 กุมภาพันธ์ พ.ศ.2535 แล้ววิทยาลัยครูทั้งหมดทั่วประเทศได้เปลี่ยนชื่อเป็นสถาบันราชภัฏตามพระราชบัญญัติสถาบันราชภัฏ พ.ศ.2538 เป็นสถาบันอุดมศึกษาในกระทรวงศึกษาธิการทำหน้าที่พัฒนาท้องถิ่น มีวัตถุประสงค์คือให้การศึกษาวิชาการและวิชาชีพชั้นสูงเปิดสอนในระดับสูงกว่าปริญญาตรีและมีหน้าที่ทำการวิจัยให้บริการทางวิชาการแก่สังคม ปรับปรุงถ่ายทอดและพัฒนาเทคโนโลยีทำนุบำรุงศิลปวัฒนธรรมผลิตครูและส่งเสริมวิทยฐานะครูปีการศึกษา 2538 - 2542 สถาบันราชภัฏนครศรีธรรมราชได้ทำหน้าที่ที่กว้างไกลตามความเปลี่ยนแปลงของสังคมโดยเน้นการพัฒนาคุณภาพและคุณวุฒิของคนในท้องถิ่นให้สูงขึ้นให้สามารถประกอบอาชีพอยู่ในสังคมหรืออยู่ในท้องถิ่นอย่างมีคุณภาพสถาบันจึงมุ่งมั่นที่จะปฏิบัติตามปณิธานที่ว่าแต่งบ้านให้น่าอยู่แต่งภูมิรัฐให้แตกฉานสืบสานวัฒนธรรมนำชุมชนพัฒนาและปรับแต่งบรรยากาศด้านกายภาพของสถาบันให้เป็นสถาบันอุดมศึกษาเพื่อพัฒนาท้องถิ่นอย่างแท้จริงปีการศึกษา2542-2545สถาบันได้ดำเนินการกิจต่างๆขยายขอบเขตมากขึ้นเนื่องจากเป็นช่วงเวลาที่ต้องเตรียมความพร้อมในด้านต่างๆเพื่อก้าวไปสู่การเป็นมหาวิทยาลัยราชภัฏตามร่างพระราชบัญญัติที่กำลังอยู่ในระหว่างกระบวนการนิติบัญญัติและการปฏิรูประบบราชการ กิจกรรมสำคัญ ได้แก่ การพัฒนาบุคลากร การปรับระบบงบประมาณ การพัฒนาประสิทธิภาพการบริหาร การเปิดสอนระดับปริญญาบัณฑิตศึกษา การร่วมสร้างความเข้มแข็งให้กับชุมชนการวิจัยทุกรูปแบบและการประกันคุณภาพการศึกษาโดยสถาบันได้รับการตรวจเยี่ยมของคณะกรรมการประเมินคุณภาพภายนอกจากสำนักงานคณะกรรมการรับรองมาตรฐานและประเมินคุณภาพการศึกษา (สมศ.)



จากวิทยาลัยครูสู่สถาบันราชภัฏ

พ.ศ.2538 ได้มีพระราชบัญญัติสถาบันราชภัฏ พ.ศ.2538 ซึ่งพระบาทสมเด็จพระเจ้าอยู่หัวฯทรงพระกรุณาโปรดเกล้าฯพระราชทานเมื่อวันที่ 14 กุมภาพันธ์ พ.ศ.2535 แล้ววิทยาลัยครูทั้งหมดทั่วประเทศได้เปลี่ยนชื่อเป็นสถาบันราชภัฏตามพระราชบัญญัติสถาบันราชภัฏ พ.ศ.2538 เป็นสถาบันอุดมศึกษาในกระทรวงศึกษาธิการทำหน้าที่พัฒนาท้องถิ่น มีวัตถุประสงค์คือให้การศึกษาวิชาการและวิชาชีพชั้นสูงเปิดสอนในระดับสูงกว่าปริญญาตรีและมีหน้าที่ทำการวิจัยให้บริการทางวิชาการแก่สังคม ปรับปรุงถ่ายทอดและพัฒนาเทคโนโลยีทำนุบำรุงศิลปวัฒนธรรมผลิตครูและส่งเสริมวิทยฐานะครูปีการศึกษา 2538 - 2542 สถาบันราชภัฏนครศรีธรรมราชได้ทำหน้าที่ที่กว้างไกลตามความเปลี่ยนแปลงของสังคมโดยเน้นการพัฒนาคุณภาพและคุณวุฒิของคนในท้องถิ่นให้สูงขึ้นให้สามารถประกอบอาชีพอยู่ในสังคมหรืออยู่ในท้องถิ่นอย่างมีคุณภาพสถาบันจึงมุ่งมั่นที่จะปฏิบัติตามปณิธานที่ว่าแต่งบ้านให้น่าอยู่แต่งภูมิรัฐให้แตกฉานสืบสาน

วัฒนธรรมนำชุมชนพัฒนาและปรับแต่งบรรยากาศด้านกายภาพของสถาบันให้เป็นสถาบันอุดมศึกษาเพื่อพัฒนาท้องถิ่นอย่างแท้จริงปีการศึกษา2542-2545สถาบันได้ดำเนินภารกิจต่างๆขยายขอบเขตมากขึ้นเนื่องจากเป็นช่วงเวลาที่ต้องเตรียมความพร้อมในด้านต่างๆเพื่อก้าวไปสู่การเป็นมหาวิทยาลัยราชภัฏตามร่างพระราชบัญญัติที่กำลังอยู่ในระหว่างกระบวนการนิติบัญญัติและการปฏิรูประบบราชการ ภารกิจที่สำคัญ ได้แก่ การพัฒนาบุคลากร การปรับระบบงบประมาณ การพัฒนาประสิทธิภาพการบริหาร การเปิดสอนระดับปริญญาบัณฑิตศึกษา การร่วมสร้างความเข้มแข็งให้กับชุมชนการวิจัยทุกรูปแบบและการประกันคุณภาพการศึกษาโดยสถาบันได้รับการตรวจเยี่ยมของคณะกรรมการประเมินคุณภาพภายนอกจากสำนักงานคณะกรรมการรับรองมาตรฐานและประเมินคุณภาพการศึกษา (สมศ.)



จากสถาบันราชภัฏสู่มหาวิทยาราชภัฏนครศรีธรรมราช

สถาบันราชภัฏนครศรีธรรมราช มีศักยภาพทางวิชาการเช่นเดียวกับมหาวิทยาลัย สามารถเปิดสอนทั้งระดับปริญญาตรี ปริญญาโทและปริญญาเอกได้ ในระดับปริญญาตรีเปิดสอน5สาขาวิชาคือสาขาวิชาการศึกษาสาขาวิชาศิลปศาสตร์สาขาวิชาวิทยาศาสตร์ สาขา วิชา-บริหารธุรกิจและสาขาวิชาการบัญชีระดับปริญญาโทเปิดสอนในสามสาขาคือสาขาไทยคดีศึกษาสาขาสังคมศาสตร์เพื่อการพัฒนาและสาขาบริหารการศึกษานอกจากจะมีภารกิจในด้านจัดการศึกษาแล้วยังมีภารกิจด้านวิจัยการบริการวิชาการ และการทำนุบำรุงศิลปวัฒนธรรมจะเห็นว่าปัจจุบันสถาบันได้ปฏิบัติภารกิจและมีศักยภาพทางวิชาการเช่นเดียวกับมหาวิทยาลัยอยู่แล้วจนกระทั่งวันที่ 9 มิถุนายน พ.ศ.2547 พระบาทสมเด็จพระเจ้าอยู่หัวฯทรงพระกรุณาโปรดเกล้าฯให้ตราพระราชบัญญัติเรียกว่า พระราชบัญญัติมหาวิทยาลัยราชภัฏ พ.ศ.2547 โดยให้มหาวิทยาลัยราชภัฏแต่ละแห่งเป็นนิติบุคคลและเป็นส่วนราชการตามกฎหมายว่าด้วยวิธีงบประมาณในสังกัดสำนักงานคณะกรรมการการอุดมศึกษาให้เรียกชื่อมหาวิทยาลัยราชภัฏตามชื่อของสถาบันราชภัฏเดิมตามความในราชกิจจานุเบกษาโดยมีผลบังคับใช้ตั้งแต่วันที่15มิถุนายนพ.ศ.2547และให้ยกเลิกพระราชบัญญัติสถาบันราชภัฏ พ.ศ.2538 สถาบันราชภัฏนครศรีธรรมราชจึงเปลี่ยนเป็น มหาวิทยาลัยราชภัฏนครศรีธรรมราช ตั้งแต่นั้นเป็นต้นมา

ย้ายจาก กระทรวงศึกษาธิการ มาอยู่กระทรวงการอุดมศึกษา วิทยาศาสตร์ วิจัยและนวัตกรรม

ต่อมาใน พ.ศ. 2562 ได้มีพระราชบัญญัติปรับปรุงกระทรวง ทบวง กรม (ฉบับที่ 19) พ.ศ. 2562 โดยแต่งตั้ง กระทรวงการอุดมศึกษา วิทยาศาสตร์ วิจัยและนวัตกรรม โดยมีหน้าที่กำกับการศึกษาระดับอุดมศึกษาแทน กระทรวงศึกษาธิการ มหาวิทยาลัยราชภัฏนครศรีธรรมราชจึงมีฐานะเป็นสถาบันอุดมศึกษาในสังกัดกระทรวงการ อุดมศึกษา วิทยาศาสตร์ วิจัยและนวัตกรรม โดยมีพันธกิจผลิตบัณฑิต เช่นเดียวกับมหาวิทยาลัยอื่น ๆ ในประเทศ สามารถเปิดสอนทั้งระดับปริญญาตรีจนถึงระดับปริญญาเอกได้ ควบคู่ไปกับด้านการวิจัยสร้างองค์ความรู้และนวัตกรรม การพัฒนาท้องถิ่นและทำนุบำรุงศิลปวัฒนธรรม การสร้างเครือข่ายความร่วมมือ และการบริหารจัดการให้เกิดการ พัฒนาอย่างต่อเนื่องและยั่งยืน ภายใต้ปรัชญา “ประทีปถิ่น ประเทืองไทย ก้าวไกลสู่สากล”

ตราสัญลักษณ์

พระบาทสมเด็จพระเจ้าอยู่หัวทรงพระกรุณาโปรดเกล้าฯ พระราชทานตราพระราชลัญจกรประจำพระองค์ ให้ สถาบันราชภัฏได้อัญเชิญมาเป็นตราสัญลักษณ์ ตามหนังสือสำนักราชเลขาธิการ ลงวันที่ 6 มีนาคม พุทธศักราช 2538 ต่อมาเมื่อสถาบันราชภัฏได้ยกฐานะเป็นมหาวิทยาลัย ก็ยังคงตรานี้เป็นสัญลักษณ์สืบมา (โดยเปลี่ยนเฉพาะอักษรชื่อ มหาวิทยาลัย ทั้งภาษาไทยและภาษาอังกฤษ) ตราสัญลักษณ์ของมหาวิทยาลัยราชภัฏนครศรีธรรมราชมีลักษณะดังนี้



ตรานี้มีห้าสี ด้านบนของตรามีอักษรข้อความว่า “มหาวิทยาลัยราชภัฏนครศรีธรรมราช” ด้านล่างของตรามีอักษร ข้อความว่า “NAKHON SI THAMMARAT RAJABHAT UNIVERSITY”

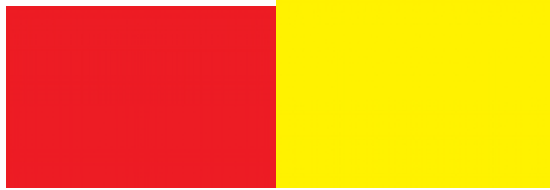
ความหมายของสี

- 1) สีน้ำเงิน แทนค่าสถาบันพระมหากษัตริย์ผู้ให้กำเนิดและพระราชทานนาม “ราชภัฏ”
- 2) สีเขียว แทนค่าแหล่งที่ตั้งของมหาวิทยาลัยราชภัฏแห่งนี้ ซึ่งอยู่ในพื้นที่สีเขียวและแวดล้อมด้วยธรรมชาติอันขจี
- 3) สีทอง แทนค่าความเจริญรุ่งเรืองทางปัญญาซึ่งมหาวิทยาลัยราชภัฏไฝ่ฝันและมุ่งมั่นไปให้ถึง
- 4) สีส้ม แทนค่าความรุ่งเรืองของศิลปวัฒนธรรมท้องถิ่นที่ก้าวไกล ซึ่งมหาวิทยาลัยราชภัฏปฏิบัติการทำนุบำรุง ส่งเสริม เผยแพร่ และอนุรักษ์มาโดยตลอด
- 5) สีขาว แทนค่าความคิดอันบริสุทธิ์ของนักปราชญ์แห่งพระบาทสมเด็จพระเจ้าอยู่หัวหรือพระราช

สีประจำมหาวิทยาลัย

สีเหลือง หมายถึงพระพุทธศาสนา คือความเลื่อมใสศรัทธา และพร้อมจะปฏิบัติตามหลักธรรมนั้น ด้วยเหตุที่ตั้งอยู่ในพื้นที่จังหวัดนครศรีธรรมราช ซึ่งเป็นศูนย์กลางพระพุทธศาสนาลัทธิเถรวาทสายลังกาวงศ์จึงได้ใช้สีเหลืองเป็นสีประจำสถาบัน

สีแดง หมายถึงความกล้าหาญ คือ กล้าคิด กล้านำ และ กล้าทำ



ดอกไม้ประจำมหาวิทยาลัย

ดอกไม้ประจำมหาวิทยาลัยราชภัฏนครศรีธรรมราช คือ ดอกนาคบุตร



ชื่อสามัญ : Iron Wood

ชื่อวิทยาศาสตร์ : Mesua ferrea Linn.

ตระกูล : GUTTIFERAE

ชื่ออื่น : บุนนาค สารภีตอย

ลักษณะทั่วไป

บอนนาคเป็นพรรณไม้ยืนต้นขนาดกลางถึงขนาดใหญ่ ฝัวลำต้นสีน้ำตาลเข้มหรือดำ ลำต้นเป็นพุ่มเป็นเหลี่ยม ลำต้นมีความสูง ประมาณ 15 - 25 เมตร ใบเป็นใบเดี่ยว ลักษณะรูปไข่รียาวแคบ ขอบใบเรียบ มีสีเขียวท้องใบมีสีเทา คล้ายใบมะพร้าว ขนาดใบกว้างประมาณ 2 - 3 เซนติเมตร ยาวประมาณ 6 - 10 เซนติเมตร ดอกเป็นดอกเดี่ยว ออกเป็นกระจุกมีประมาณ 2 - 3 ดอก ขนาดดอกเท่ากับดอกสารภี มีกลีบดอก 5 กลีบ กลีบนอกจะแข็ง และหนา ดอกมีสีขาวกลิ่นหอม กลางดอกมีเกสรเป็นฝอย สีเหลือง ลักษณะผลเป็นรูปไข่ และแข็งมีขนาดเล็ก

การเป็นมงคล

คนไทยโบราณเชื่อว่า บ้านใดปลูกต้นบอนนาคไว้ประจำบ้านจะทำให้เป็นผู้มีความประเสริฐและมีบุญ เพราะบอนนาคคือ ผู้มีบุญผู้ประเสริฐและยังเชื่ออีกว่ายังสามารถป้องกันภัยอันตรายจากภายนอกได้อีกด้วยเพราะใบของบอนนาคสามารถรักษาพิษสัตว์ต่าง ๆ ได้ เช่น พิษงู นอกจากนี้แล้ว นาคยังหมายถึง พญานาคซึ่งเป็นพญาสัตว์ชนิดหนึ่งในสมัยพุทธกาล ที่มีแสนยานุภาพ ที่จะปกป้องและคุ้มครองพิทักษ์ได้

ปรัชญามหาวิทยาลัย

ประทีปถิ่น ประเทืองไทย ก้าวไกลสู่สากล

วิสัยทัศน์มหาวิทยาลัย

มหาวิทยาลัยราชภัฏนครศรีธรรมราช เป็นองค์กรอัจฉริยะ ที่ผลิตบัณฑิตให้มีอัตลักษณ์ มีคุณภาพ มีสมรรถนะ เป็นสถาบันหลักเพื่อพัฒนาชุมชนท้องถิ่นอย่างยั่งยืน สู่สากล

พันธกิจ

มหาวิทยาลัยราชภัฏนครศรีธรรมราช มีพันธกิจที่สำคัญ ดังนี้

1. ผลิตบัณฑิตให้มีคุณภาพ มีทัศนคติที่ดี เป็นพลเมืองดีในสังคม และมีสมรรถนะตามความต้องการของผู้ใช้บัณฑิต
2. วิจัยสร้างองค์ความรู้และนวัตกรรมที่มีคุณภาพและได้มาตรฐานเป็นที่ยอมรับ มุ่งเน้นการบูรณาการเพื่อนำไปใช้ประโยชน์ได้อย่างเป็นรูปธรรม
3. พัฒนาท้องถิ่นตามศักยภาพ สภาพปัญหาและความต้องการที่แท้จริงของชุมชน โดยการถ่ายทอดองค์ความรู้ เทคโนโลยี และน้อมนำแนวพระราชดำริสู่การปฏิบัติ
4. สร้างเครือข่ายความร่วมมือกับทุกภาคส่วนเพื่อการพัฒนาท้องถิ่น และเสริมสร้างความเข้มแข็งของผู้นำชุมชนให้มีคุณธรรมและความสามารถในการบริหารงานเพื่อประโยชน์ต่อส่วนรวม
5. บริหารจัดการทรัพยากรภายในมหาวิทยาลัยอย่างมีประสิทธิภาพด้วยหลักธรรมาภิบาล พร้อมรองรับบริบทการเปลี่ยนแปลง เพื่อให้เกิดการพัฒนาอย่างต่อเนื่องและยั่งยืน

เอกลักษณ์

มหาวิทยาลัยราชภัฏนครศรีธรรมราช เป็นมหาวิทยาลัยเพื่อการพัฒนาท้องถิ่น เน้นบริการวิชาการ
สืบสานทะนุบำรุงศิลปะและวัฒนธรรม

อัตลักษณ์

บัณฑิตมหาวิทยาลัยราชภัฏนครศรีธรรมราช เป็นบัณฑิตนักคิด นักปฏิบัติ มีจิตสาธารณะ

ค่านิยม

NSTRU คือ จิตวิญญาณชาวราชภัฏนครศรีธรรมราช

N = New Idea หมายถึง การคิดใหม่คิดชอบ คิดถูกต้อง กล้าคิด กล้าทำในสิ่งที่ชอบและถูกต้อง

S = Service Mind หมายถึง การบริการด้วยใจ บริการอย่างฉันทมิตร ด้วยจิตสาธารณะ

T = Teamwork หมายถึง การทำงานเป็นทีม ร่วมมือในการทำงาน

R = Responsibility หมายถึง ความรับผิดชอบพร้อมรับการตรวจสอบทั้งในระดับองค์กร ท้องถิ่นและสังคม

U = Universal หมายถึง สู่ความเป็นสากล

วัฒนธรรมองค์กร

1. การสร้างความพึงพอใจให้แก่ผู้รับบริการ
2. การมีคุณธรรม จริยธรรม และรับผิดชอบต่อสังคม
3. การที่บุคลากรรักการเรียนรู้ ใฝ่รู้ สู้งาน และมีการพัฒนาตนเองอย่างต่อเนื่อง
4. การที่ทุกคนมีความรักในองค์กร และมีส่วนร่วมในการสร้างคุณภาพ
5. การให้ความสำคัญแก่กระบวนการการทำงานทุกขั้นตอน

สมรรถนะหลัก

การบูรณาการพันธกิจสู่ความเป็นเลิศเพื่อการพัฒนาท้องถิ่น

โครงสร้างการจัดองค์กรมหาวิทยาลัย



โครงสร้างการจัดองค์กรมหาวิทยาลัยราชภัฏนครศรีธรรมราช ประจำปีงบประมาณ พ.ศ. 2567

(NSTRU Organization Chart)



ส่วนที่ 2 บริบทของหน่วยงาน

ส่วนที่ 2 บริบทของหน่วยงาน

ประวัติความเป็นมาของคณะวิทยาศาสตร์และเทคโนโลยี

ประวัติความเป็นมา

คณะวิทยาศาสตร์และเทคโนโลยี เป็นหน่วยงานหนึ่งของมหาวิทยาลัยราชภัฏนครศรีธรรมราช ตั้งอยู่บริเวณเชิงเขาหมาชัย หมู่ที่ 4 ตำบลท่าม่วง อำเภอเมือง จังหวัดนครศรีธรรมราช ห่างจากตัวเมืองนครศรีธรรมราช ตามถนนนครนบพิดำ เป็นระยะทาง 13 กิโลเมตร

ปีการศึกษา 2500 เมื่อ 1 มิถุนายน 2550 ก่อตั้งโรงเรียนฝึกหัดครูนครศรีธรรมราช เปิดสอนระดับประกาศนียบัตรวิชาการศึกษา (ป.กศ.)

ปีการศึกษา 2512 เมื่อ 13 กุมภาพันธ์ 2512 เปลี่ยนจากโรงเรียนฝึกหัดครูนครศรีธรรมราช เป็นวิทยาลัยครูนครศรีธรรมราช จัดการศึกษาในระดับประกาศนียบัตรวิชาการศึกษาชั้นสูง

ปีการศึกษา 2513 ก่อตั้งหมวดวิชาวิทยาศาสตร์ เปิดสอนวิชาวิทยาศาสตร์ทั่วไป เคมี ชีววิทยา และฟิสิกส์ ในระดับ ป.กศ. และ ป.กศ. ชั้นสูง(ป.กศ.ชั้นสูง)

ปีการศึกษา 2517 วิทยาลัยครูนครศรีธรรมราชเป็น 1 ใน 7 แห่งที่เปิดสอนวิชาเอกวิทยาศาสตร์ทั่วไปเพียงสาขาวิชาเดียว

ปีการศึกษา 2518 ก่อนปี พ.ศ. 2518 คณะวิทยาศาสตร์และเทคโนโลยีมีฐานะเป็นหมวดวิชาวิทยาศาสตร์ เปิดสอนวิชาวิทยาศาสตร์ทั่วไป เคมี ชีววิทยา และฟิสิกส์ ในระดับ ปกศ. และปกศ.ชั้นสูง สำหรับวิชาเอกวิทยาศาสตร์ทั่วไป เปิดสอนครั้งแรกปี พ.ศ. 2513 ต่อมาปี พ.ศ. 2517 เปิดสอนระดับปริญญาตรี ครุศาสตรบัณฑิตวิชาเอกวิทยาศาสตร์ทั่วไป

ปีการศึกษา 2518 มีพระบรมราชโองการโปรดเกล้าฯ ให้ตราพระราชบัญญัติวิทยาลัยครู พุทธศักราช 2518 โดยที่วิทยาลัยครูนครศรีธรรมราชได้มีการแบ่งสายการบริหารทางวิชาการเป็นคณะวิชา คณะวิชาวิทยาศาสตร์จึงจัดตั้งขึ้นตามพระราชบัญญัตินี้ มีหน้าที่ผลิตครูวิทยาศาสตร์ถึงระดับปริญญาตรี ทำการวิจัยส่งเสริมอบรมและเพิ่มวิทยฐานะของครู อาจารย์ และเจ้าหน้าที่บริหารการศึกษา ทำนุบำรุงศิลปวัฒนธรรม และให้บริการทางวิชาการแก่สังคม รวมทั้งมีการแบ่งสายงานบริหารในคณะวิชาเป็นสำนักงานคณะวิชาและภาควิชา 9 ภาควิชา คือ เกษตรศาสตร์ คณิตศาสตร์ คหกรรมศาสตร์ เคมี ชีววิทยา พลศึกษาและนันทนาการ ฟิสิกส์สุขศึกษา และอุตสาหกรรมศิลป์ ผู้บริหารหน่วยงานในคณะเรียกว่าหัวหน้าคณะวิชา และหัวหน้าภาควิชา สาขาวิชาที่เปิดสอนเมื่อเริ่มตั้งคณะวิชา นอกจากระดับประกาศนียบัตร (ป.กศ.) แล้วมีการเปิดสอนระดับประกาศนียบัตรชั้นสูง (ป.กศ.ชั้นสูง) วิชาเอกวิทยาศาสตร์ทั่วไป คณิตศาสตร์ สุขศึกษา พลศึกษา เกษตรศาสตร์ อุตสาหกรรมศิลป์คหกรรมศาสตร์ และเปิดสอนระดับปริญญาตรีหลักรองปริญญาตรีคือ วิชาเอกวิทยาศาสตร์ทั่วไป เปิดสอนวิชาเอกเกษตรศาสตร์เมื่อปีการศึกษา 2521 และในปี 2524 เปิด

สอนระดับปริญญาตรีหลักสูตร 4 ปี วิชาเอกเกษตรศาสตร์ คณิตศาสตร์ ชีววิทยา พลศึกษา ฟิสิกส์ และวิทยาศาสตร์ทั่วไป

ปีการศึกษา 2521 วิทยาลัยได้เปิดโครงการอบรมครูและบุคลากรประจำการ (อ.คป.) เพื่อเป็นการส่งเสริมวิชาชีพและวิทยฐานะของครู อาจารย์ และเจ้าหน้าที่ทางการศึกษาตามหน้าที่ใน พ.ร.บ. วิทยาลัยครูร่วมกับจังหวัดนครศรีธรรมราช จนถึงปีการศึกษา 2529 คณะวิชาวิทยาศาสตร์ได้เปิดสอน อ.คป. สาขาวิชาวิชาการศึกษาศาสตร์หลักสูตร 2 ปี หลังอนุปริญญา วิชาเอกวิทยาศาสตร์ทั่วไป

ปีการศึกษา 2527 วิทยาลัยครูนครศรีธรรมราชในฐานะที่ได้รับมอบหมายภาระหน้าที่จากกระทรวงศึกษาธิการ ให้เป็นวิทยาลัยชุมชนตามนโยบายของกระทรวงศึกษาธิการ ที่จะกระจายโอกาสทางการศึกษาระดับสูงออกสู่ประชาชน และเร่งรัดจัดการศึกษาเพื่อพัฒนาและสร้างกำลังคนที่มีความรู้ความสามารถในสาขาวิชาวิชาชีพต่าง ๆ เพื่อการพัฒนาเศรษฐกิจและสังคมในท้องถิ่น คณะวิชาวิทยาศาสตร์จึงได้เปิดสอนหลักสูตรประกาศนียบัตรเทคนิคการอาชีพ (ป.ทอ.) วิชาเอกวิศวกรรมและการก่อสร้างและในปีเดียวกันนี้ได้มีพระราชบัญญัติวิทยาลัยครู ฉบับที่ 2 กำหนดให้วิทยาลัยครูเปิดสอนสาขาวิชาการอื่นนอกจากสาขาวิชาวิชาการศึกษาศาสตร์ได้ จึงโอนนักศึกษาวิทยาลัยชุมชนในวิทยาลัยครูเข้าเป็นนักศึกษาวิทยาลัยครูและปรับรายวิชาของหลักสูตรประกาศนียบัตรเทคนิคการอาชีพเข้าเป็นหลักสูตรอนุปริญญา วิชาเอกฟิสิกส์และวิชาเอกการก่อสร้าง ในปีการศึกษา 2528 และเปิดสอนวิชาเอกเซรามิกส์ขึ้นในปีนี้ด้วย และเมื่อมีการแบ่งภารกิจในการผลิตบัณฑิตเป็นสาขาวิชาที่ชัดเจนขึ้น ภาควิชาพลศึกษาและนันทนาการจึงต้องย้ายไปสังกัดคณะวิชาครุศาสตร์ ในปีการศึกษา 2528 ด้วยเช่นกัน

ปีการศึกษา 2529 วิทยาลัยครูนครศรีธรรมราชได้เปิดสอนหลักสูตรปริญญาตรี 2 ปี (หลังอนุปริญญา) คณะวิชาวิทยาศาสตร์ได้เปิดสอนวิชาเอกวิทยาศาสตร์ทั่วไป สุขศึกษา คหกรรม และอุตสาหกรรมศิลป์ วิทยาลัยได้เปิดรับนักศึกษาตามโครงการจัดการศึกษาสำหรับบุคลากรประจำการ (กศ.บป.) ซึ่งพัฒนามาจากโครงการ อ.คป. โดยเปิดสอนทั้งสาขาวิชาวิชาการศึกษาและสาขาวิชาวิทยาศาสตร์และเทคโนโลยี เปิดสอนสาขาวิชาวิชาการศึกษาวิชาเอกวิทยาศาสตร์ทั่วไป คหกรรมศาสตร์ อุตสาหกรรมศิลป์ สุขศึกษาและสาขาวิชาวิทยาศาสตร์และเทคโนโลยี วิชาเอกเทคโนโลยีการเกษตร ระดับปริญญาตรีหลังอนุปริญญา และวิชาเอกเซรามิกส์ ระดับอนุปริญญา

ปีการศึกษา 2531 คณะวิชาวิทยาศาสตร์และเทคโนโลยีได้เปิดสอนสาขาวิชาวิทยาศาสตร์และเทคโนโลยี วิชาเอกการอาหาร และวิชาเอกเทคโนโลยีการเกษตร ระดับอนุปริญญา และวิชาเอกสุขศึกษาและวิชาเอกเกษตรศาสตร์ ระดับปริญญาตรี หลักสูตร 4 ปี

ปีการศึกษา 2533 ได้ก่อตั้งภาควิชาคอมพิวเตอร์และเปิดสอนโปรแกรมวิชาคอมพิวเตอร์ระดับอนุปริญญาเป็นปีแรก ต่อมาในปีการศึกษา 2537 ภาควิชาคอมพิวเตอร์เปิดสอนโปรแกรมวิชาวิทยาการคอมพิวเตอร์ ระดับปริญญาตรี หลักสูตร 4 ปี และเปิดสอนโปรแกรมวิชาคอมพิวเตอร์ศึกษา ระดับปริญญาตรี หลักสูตร 2 ปี (หลังอนุปริญญา) ในสาขาวิชาวิชาการศึกษาในปี 2539

ปีการศึกษา 2534 เปิดสอนโปรแกรมวิชาสุขศึกษาระดับอนุปริญญา ปีการศึกษา 2536 เปิดสอนโปรแกรมวิชาเคมีปฏิบัติ และการเพาะเลี้ยงสัตว์น้ำระดับอนุปริญญา ปีการศึกษา 2538 วิทยาลัยครูนครศรีธรรมราช เปลี่ยนชื่อเป็นสถาบันราชภัฏนครศรีธรรมราชตามพระราชบัญญัติสถาบันราชภัฏ พุทธศักราช 2538 คณะวิชาเปลี่ยนชื่อใหม่เป็นคณะวิทยาศาสตร์และเทคโนโลยี ผู้บริหารคณะมีตำแหน่งเป็นคณบดีคณะวิทยาศาสตร์และเทคโนโลยี ปีการศึกษา 2539

ภาควิชาเทคโนโลยีอุตสาหกรรม แยกไปตั้งคณะใหม่เป็นโครงการจัดตั้งคณะเทคโนโลยีอุตสาหกรรม แต่ยังได้รับการจัดสรรงบประมาณแผ่นดินด้านการจัดการศึกษาวิทยาศาสตร์ร่วมกันกับคณะวิทยาศาสตร์และเทคโนโลยี

ปีการศึกษา 2542 สถาบันราชภัฏนครศรีธรรมราชได้ประกาศให้คณะวิชาบริหารแบบโปรแกรมวิชา โดยยกเลิกภาควิชา คณะวิทยาศาสตร์และเทคโนโลยีได้จัดโครงสร้างการบริหารงานภายในคณะเป็นคณะกรรมการบริหารคณะวิทยาศาสตร์และเทคโนโลยี ซึ่งประกอบด้วยคณบดีเป็นประธานกรรมการรองคณบดี ตัวแทนสาขาวิชาจาก 8 สาขาวิชา คือ เคมี ชีววิทยา ฟิสิกส์ คณิตศาสตร์และสถิติ วิทยาศาสตร์สุขภาพ คหกรรมศาสตร์ คอมพิวเตอร์ เกษตรศาสตร์ เป็นกรรมการ รองคณบดีฝ่ายบริหารเป็นกรรมการและเลขานุการปีการศึกษา 2542 คณะวิทยาศาสตร์และเทคโนโลยีได้ทำหน้าที่จัดการศึกษาสาขาวิชาวิทยาศาสตร์ 12 โปรแกรมวิชาคือ ระดับปริญญาตรี มี 9 โปรแกรมวิชาได้แก่เกษตรศาสตร์ วิทยาการคอมพิวเตอร์ สถิติประยุกต์ วิทยาศาสตร์การกีฬา วิทยาศาสตร์สิ่งแวดล้อม เคมี ชีววิทยาประยุกต์ คหกรรมศาสตร์ทั่วไป วิทยาศาสตร์และเทคโนโลยีการอาหาร ระดับปริญญาตรี 2 ปี (หลังอนุปริญญา) มี 1 โปรแกรมวิชา คือ เทคโนโลยีการเกษตร และระดับอนุปริญญา มี 2 โปรแกรมวิชา คือ การเพาะเลี้ยงสัตว์น้ำ และเคมีปฏิบัติ นอกจากนี้ยังทำหน้าที่จัดการศึกษาสาขาวิชาวิชาการศึกษาร่วมกับคณะครุศาสตร์ จำนวน 7 โปรแกรมวิชา คือ คณิตศาสตร์ วิทยาศาสตร์ทั่วไป เคมี ฟิสิกส์ คหกรรมศาสตร์ คอมพิวเตอร์ศึกษา และชีววิทยา ปีการศึกษา 2545 คณะวิทยาศาสตร์และเทคโนโลยีได้เปิดโปรแกรมวิชาเทคโนโลยีสารสนเทศเพิ่มอีกหนึ่งโปรแกรมวิชา

ปีการศึกษา 2547 สถาบันราชภัฏได้สถาปนาเป็นมหาวิทยาลัยราชภัฏ ตามพระราชบัญญัติมหาวิทยาลัยราชภัฏ พุทธศักราช 2547 คณะวิทยาศาสตร์และเทคโนโลยี ได้เปิดโปรแกรมวิชาฟิสิกส์ และโปรแกรมวิชาสาธารณสุขชุมชน รวมเป็น 15 โปรแกรมวิชา และในปีการศึกษา 2549 กระทรวงศึกษาธิการได้ประกาศกฎกระทรวงให้คณะวิทยาศาสตร์และเทคโนโลยี มี 3 หน่วยงาน ได้แก่ สำนักงานคณบดี ภาควิชาวิทยาศาสตร์ และภาควิชาวิทยาศาสตร์ประยุกต์

ปีการศึกษา 2550 ได้มีการปรับปรุงหลักสูตรวิทยาศาสตร์บัณฑิต จำนวน 12 สาขาวิชา ได้แก่ สาขาวิชาสถิติประยุกต์คหกรรมศาสตร์ (อาหารและโภชนาการ)เคมีวิทยาศาสตร์และเทคโนโลยีการอาหารวิทยาศาสตร์สุขภาพ (การส่งเสริมสุขภาพเด็ก) วิทยาศาสตร์สิ่งแวดล้อม วิทยาการคอมพิวเตอร์คณิตศาสตร์เทคโนโลยีสารสนเทศ ฟิสิกส์วิทยาการพัฒนารังสีวิทยาการชีวภาพและจุลชีววิทยา

ปีการศึกษา 2551 คณะวิทยาศาสตร์และเทคโนโลยี ได้เปิดสอนระดับมหาบัณฑิต หลักสูตรวิทยาศาสตร์มหาบัณฑิต สาขาวิชาวิทยาศาสตร์ศึกษา และเปิดหลักสูตรในระดับปริญญาตรี 12 สาขาวิชา ได้แก่ สาขาวิชาสถิติประยุกต์คหกรรมศาสตร์ (อาหารและโภชนาการ) เคมี วิทยาศาสตร์และเทคโนโลยีการอาหาร วิทยาศาสตร์สุขภาพ (การส่งเสริมสุขภาพเด็ก) วิทยาศาสตร์สิ่งแวดล้อม วิทยาการคอมพิวเตอร์ คณิตศาสตร์ เทคโนโลยีสารสนเทศ ฟิสิกส์ วิทยาการพัฒนารังสีวิทยาการชีวภาพและจุลชีววิทยา

ปีการศึกษา 2554 คณะวิทยาศาสตร์และเทคโนโลยี ได้ปรับปรุงหลักสูตรวิทยาศาสตร์บัณฑิตให้เป็นไปตามกรอบมาตรฐานคุณวุฒิระดับอุดมศึกษาแห่งชาติพ.ศ.2552 และสอดคล้องกับมาตรฐานวิชาการและมาตรฐานวิชาชีพของแต่ละหลักสูตรหลักสูตรวิทยาศาสตร์บัณฑิต(ปรับปรุงพ.ศ. 2554)มี 7 สาขาวิชา คือ เคมี ฟิสิกส์ วิทยาการคอมพิวเตอร์ เทคโนโลยีสารสนเทศวิทยาศาสตร์สิ่งแวดล้อม อาหารและโภชนาการสถิติสารสนเทศศาสตร์และได้พัฒนาหลักสูตรใหม่ 1 หลักสูตร คือหลักสูตรวิทยาศาสตร์บัณฑิตสาขาวิชาวิชาสาธารณสุขศาสตร์ และในปีการศึกษาเดียวกัน

คณะวิทยาศาสตร์และเทคโนโลยีได้เปิดสอนระดับมหาบัณฑิต หลักสูตรวิทยาศาสตรมหาบัณฑิต สาขาวิชาวิทยาศาสตร์ศึกษาและร่วมกับคณะครุศาสตร์เปิดสอนหลักสูตรระดับมหาบัณฑิต2 หลักสูตร ได้แก่ครุศาสตรมหาบัณฑิต สาขาวิชาวิทยาศาสตร์และสาขาวิชาคณิตศาสตร์ และเปิดหลักสูตรในระดับปริญญาตรี 10 สาขาวิชา ได้แก่ สาขาวิชาสถิติประยุกต์ อาหารและโภชนาการ เคมี วิทยาศาสตร์สิ่งแวดล้อม วิทยาการคอมพิวเตอร์ คณิตศาสตร์ เทคโนโลยีสารสนเทศ ฟิสิกส์ จุลชีววิทยา และสาธารณสุขศาสตร์

ปีการศึกษา 2556 คณะวิทยาศาสตร์และเทคโนโลยีได้ปรับปรุงหลักสูตรวิทยาศาสตรบัณฑิตให้เป็นไปตามมาตรฐานคุณวุฒิระดับปริญญาตรี สาขาวิชาวิทยาศาสตร์และคณิตศาสตร์ พ.ศ. 2554 จำนวน 5 สาขาวิชาคือชีววิทยา ฟิสิกส์เคมีคณิตศาสตร์และเกษตรศาสตร์และปีการศึกษา 2556 คณะวิทยาศาสตร์และเทคโนโลยีได้เปิดสอนหลักสูตรในระดับปริญญาตรี14 สาขาวิชาได้แก่สาขาวิชาเคมีสาขาวิชาฟิสิกส์ สาขาวิชาจุลชีววิทยา สาขาวิชาชีววิทยา สาขาวิชาวิทยาการคอมพิวเตอร์ สาขาวิชาเทคโนโลยีสารสนเทศสาขาวิชาสถิติสารสนเทศศาสตร์สาขาวิชาสถิติประยุกต์สาขาวิชาคณิตศาสตร์สาขาวิชาสาธารณสุขศาสตร์สาขาวิชาอาหารและโภชนาการสาขาวิชาวิทยาศาสตร์สิ่งแวดล้อม สาขาวิชาคหกรรมศาสตร์ (อาหารและโภชนาการ) และสาขาวิชาวิทยาศาสตร์และเทคโนโลยีการอาหาร และเปิดสอนระดับมหาบัณฑิต จำนวน 1 หลักสูตร ได้แก่ หลักสูตรวิทยาศาสตรมหาบัณฑิต สาขาวิชาวิทยาศาสตร์ศึกษา

ปีการศึกษา 2557 คณะวิทยาศาสตร์และเทคโนโลยีได้เปิดสอนหลักสูตรวิทยาศาสตรบัณฑิตในระดับปริญญาตรี10 สาขาวิชาได้แก่สาขาวิชาเคมีสาขาวิชาฟิสิกส์ สาขาวิชาชีววิทยา สาขาวิชาวิทยาการคอมพิวเตอร์ สาขาวิชาเทคโนโลยีสารสนเทศสาขาวิชาสถิติสารสนเทศศาสตร์สาขาวิชาสถิติประยุกต์สาขาวิชาคณิตศาสตร์สาขาวิชาสาธารณสุขศาสตร์สาขาวิชาอาหารและโภชนาการสาขาวิชาวิทยาศาสตร์สิ่งแวดล้อม แต่หากหลักสูตรมีนักศึกษาชั้นปีที่ 1 ไม่ถึง 10 คน มหาวิทยาลัยจะปิดการเปิดสอนในปีนี้

ปีการศึกษา 2558 คณะวิทยาศาสตร์และเทคโนโลยีได้เปิดสอนหลักสูตรวิทยาศาสตรบัณฑิต ระดับปริญญาตรี จำนวน11 สาขาวิชาได้แก่สาขาวิชาเคมีสาขาวิชาฟิสิกส์ สาขาวิชาชีววิทยา สาขาวิชาวิทยาการคอมพิวเตอร์ สาขาวิชาเทคโนโลยีสารสนเทศสาขาวิชาสถิติสารสนเทศศาสตร์สาขาวิชาคณิตศาสตร์สาขาวิชาสาธารณสุขศาสตร์สาขาวิชาอาหารและโภชนาการสาขาวิชาวิทยาศาสตร์สิ่งแวดล้อม และสาขาวิชาเกษตรศาสตร์และหลักสูตรวิทยาศาสตรมหาบัณฑิต จำนวน 1 สาขาวิชา คือสาขาวิชาวิทยาศาสตร์ศึกษา

ปีการศึกษา 2559 คณะวิทยาศาสตร์และเทคโนโลยี ได้เปิดสอนหลักสูตรวิทยาศาสตรบัณฑิต ระดับปริญญาตรี ภาคการศึกษาปกติ จำนวน 11 สาขาวิชา ได้แก่ เกษตรศาสตร์ คณิตศาสตร์ เคมี ชีววิทยา เทคโนโลยีสารสนเทศ ฟิสิกส์ วิทยาศาสตร์สิ่งแวดล้อม วิทยาศาสตร์การอาหารและโภชนาการ วิทยาการคอมพิวเตอร์ สาธารณสุขศาสตร์ สถิติสารสนเทศศาสตร์ และภาคพิเศษ มี 1 สาขาวิชาคือ สาธารณสุขศาสตร์

นอกจากนี้ปีการศึกษา 2559 มีการปรับปรุงหลักสูตรเพื่อให้สอดคล้องกับพระราชบัญญัติการศึกษาแห่งชาติ ฉบับพ.ศ. 2558 และแนวทางการ Reprofile ของมหาวิทยาลัยที่คำนึงถึงศักยภาพความเป็นเลิศของสถาบันให้สามารถผลิตบัณฑิตงานวิจัยองค์ความรู้ตลอดจนสร้างสรรค์ผลงานและนวัตกรรมเพื่อรองรับความท้าทายในอนาคต โดยมีเป้าหมายเพื่อยกระดับขีดความสามารถในการแข่งขันของประเทศสนองต่อความต้องการของท้องถิ่นและประเทศบูรณาการความร่วมมือกับการศึกษาทุกระดับทั้งหน่วยงานภาครัฐและเอกชนทั้งนี้เพื่อให้สอดคล้องกับนโยบายการพัฒนาเศรษฐกิจของประเทศไทยหรือ “ประเทศไทย 4.0” ซึ่งเน้นการพัฒนาวิทยาการความคิดสร้างสรรค์นวัตกรรม

วิทยาศาสตร์เทคโนโลยีการวิจัยและพัฒนาแล้วต่อยอดในกลุ่มเทคโนโลยีและอุตสาหกรรมเป้าหมายซึ่งประกอบด้วย 1) กลุ่มอาหาร เกษตร และเทคโนโลยีชีวภาพ เช่น สร้างเส้นทางธุรกิจใหม่ (New Startups) ด้านเทคโนโลยีการเกษตร เทคโนโลยีอาหาร เป็นต้น 2) กลุ่มสาธารณสุข สุขภาพ และเทคโนโลยีทางการแพทย์ เช่น พัฒนาเทคโนโลยีสุขภาพ เทคโนโลยีการแพทย์ สปา เป็นต้น 3) กลุ่มเครื่องมือ อุปกรณ์อัจฉริยะ หุ่นยนต์ และระบบเครื่องกลที่ใช้ระบบ อิเล็กทรอนิกส์ควบคุม เช่น เทคโนโลยีหุ่นยนต์ เป็นต้น 4) กลุ่มดิจิทัล เทคโนโลยีอินเทอร์เน็ตที่เชื่อมต่อและบังคับ อุปกรณ์ต่างๆ ปัญญาประดิษฐ์และเทคโนโลยีสมองกลฝังตัว เช่น เทคโนโลยีด้านการเงิน อุปกรณ์เชื่อมต่อออนไลน์โดยไม่ต้องใช้คน เทคโนโลยีการศึกษา อี-มาร์เก็ตเพลส อี-คอมเมิร์ซ เป็นต้น 5) กลุ่มอุตสาหกรรมสร้างสรรค์ วัฒนธรรม และบริการที่มีมูลค่าสูง เช่น เทคโนโลยีการออกแบบ ธุรกิจไลฟ์สไตล์ เทคโนโลยีการท่องเที่ยว การเพิ่มประสิทธิภาพ การบริการ เป็นต้น

สำหรับหลักสูตรวิทยาศาสตรมหาบัณฑิต ในปีการศึกษา 2556 ได้ปรับปรุงหลักสูตร และได้เปิดรับนักศึกษา แต่นักศึกษาที่เข้าเรียนมีจำนวนน้อย ไม่เป็นไปตามประกาศของมหาวิทยาลัยที่กำหนด จำนวนนักศึกษา ต้องไม่น้อยกว่า 10 คน จึงเปิดทำการเรียนการสอนได้ มหาวิทยาลัยให้ทางหลักสูตรหยุดทำการเรียนการสอนกับ นักศึกษาใหม่ ต่อมาในปี พ.ศ. 2558 มีนักศึกษาเก่าที่ยังไม่สำเร็จการศึกษา 1 คน ซึ่งผ่านการสอบปากเปล่าและ เผยแพร่วิทยานิพนธ์แล้ว กำลังอยู่ระหว่างการส่งเล่มวิทยานิพนธ์ฉบับสมบูรณ์ ทางหลักสูตรจึงได้ทำหนังสือขอปิด หลักสูตรและเป็นไปตามกลไกการปิดหลักสูตร โดยผ่านความเห็นชอบของคณะกรรมการประจำคณะวิทยาศาสตร์และเทคโนโลยี ซึ่งผลการพิจารณาให้ปิดหลักสูตรวิทยาศาสตรมหาบัณฑิตได้

ปีการศึกษา 2559 คณะวิทยาศาสตร์และเทคโนโลยี ได้เปิดสอนหลักสูตรวิทยาศาสตรบัณฑิต ระดับปริญญาตรี ภาคการศึกษาปกติ จำนวน 10 สาขาวิชา ได้แก่ เกษตรศาสตร์ คณิตศาสตร์ เคมี ชีววิทยา เทคโนโลยีสารสนเทศ ฟิสิกส์ วิทยาศาสตร์สิ่งแวดล้อม วิทยาศาสตร์การอาหารและโภชนาการ วิทยาการคอมพิวเตอร์ สาธารณสุขศาสตร์ สถิติ สารสนเทศศาสตร์ และภาคพิเศษ มี 1 สาขาวิชาคือ สาธารณสุขศาสตร์ สำหรับหลักสูตรวิทยาศาสตรมหาบัณฑิต ในปี การศึกษา 2556 ได้ปรับปรุงหลักสูตร และได้เปิดรับนักศึกษา แต่นักศึกษาที่เข้าเรียนมีจำนวนน้อย ไม่เป็นไปตาม ประกาศของมหาวิทยาลัยที่กำหนด จำนวนนักศึกษาต้องไม่น้อยกว่า 10 คน จึงเปิดทำการเรียนการสอนได้ มหาวิทยาลัยให้ทางหลักสูตรหยุดทำการเรียนการสอนกับนักศึกษาใหม่ ต่อมาในปี พ.ศ. 2558 มีนักศึกษาเก่าที่ยังไม่ สำเร็จการศึกษา 1 คน ซึ่งผ่านการสอบปากเปล่าและเผยแพร่วิทยานิพนธ์แล้ว กำลังอยู่ระหว่างการส่งเล่มวิทยานิพนธ์ ฉบับสมบูรณ์ ทางหลักสูตรจึงได้ทำหนังสือขอปิดหลักสูตรและเป็นไปตามกลไกการปิดหลักสูตร โดยผ่าน ความเห็นชอบของคณะกรรมการประจำคณะวิทยาศาสตร์และเทคโนโลยี ซึ่งผลการพิจารณาให้ปิดหลักสูตรวิทยาศาสตร มหาบัณฑิตได้ ในปีการศึกษา 2559

ปีการศึกษา 2560 คณะวิทยาศาสตร์และเทคโนโลยี ได้เปิดสอนหลักสูตรวิทยาศาสตรบัณฑิตที่ผ่านตามเกณฑ์ มาตรฐานการศึกษา 2558 ภาคการศึกษาปกติ จำนวน 9 สาขาวิชา ได้แก่ เกษตรศาสตร์ คณิตศาสตร์ เคมี ชีววิทยา เทคโนโลยีสารสนเทศ ฟิสิกส์ วิทยาศาสตร์สิ่งแวดล้อม วิทยาศาสตร์การอาหารและโภชนาการ และสาธารณสุขศาสตร์

ปีการศึกษา 2561 คณะวิทยาศาสตร์และเทคโนโลยีได้เปิดสอนหลักสูตรวิทยาศาสตรบัณฑิตที่ผ่านตามเกณฑ์ มาตรฐานการศึกษา 2558 ภาคการศึกษาปกติ จำนวน 10 สาขาวิชา ได้แก่ เกษตรศาสตร์ คณิตศาสตร์ เคมี ชีววิทยา เทคโนโลยีสารสนเทศ ฟิสิกส์ วิทยาการคอมพิวเตอร์ วิทยาศาสตร์สิ่งแวดล้อม วิทยาศาสตร์การอาหารและโภชนาการ และสาธารณสุขศาสตร์ ในปีการศึกษา 2562 คณะวิทยาศาสตร์และเทคโนโลยีได้เปิดสอนหลักสูตรวิทยาศาสตรบัณฑิต

สาขาวิชานวัตกรรมเทคโนโลยีชีวภาพ หลักสูตรวิทยาศาสตร์มหาบัณฑิต สาขาวิชานวัตกรรมวิทยาศาสตร์และเทคโนโลยีสร้างสรรค์ และหลักสูตรวิทยาศาสตรดุษฎีบัณฑิต สาขาวิชานวัตกรรมวิทยาศาสตร์และเทคโนโลยีสร้างสรรค์เพิ่มเติมนอกเหนือจากหลักสูตรภาคการศึกษาปกติ

ปีการศึกษา 2563 คณะวิทยาศาสตร์และเทคโนโลยีได้เปิดสอนหลักสูตรวิทยาศาสตรบัณฑิตภาคการศึกษาปกติ จำนวน 11 สาขาวิชา ได้แก่ เกษตรศาสตร์ คณิตศาสตร์ เคมี ชีววิทยา เทคโนโลยีสารสนเทศ ฟิสิกส์ วิทยาการคอมพิวเตอร์ วิทยาศาสตร์สิ่งแวดล้อม วิทยาศาสตร์การอาหารและโภชนาการ สาธารณสุขศาสตร์ และนวัตกรรมชีวภาพ ภาคพิเศษ มี 1 สาขาวิชาคือ สาธารณสุขศาสตร์ และเปิดสอนในระดับบัณฑิตศึกษา ประกอบด้วยหลักสูตรวิทยาศาสตรมหาบัณฑิต สาขาวิชานวัตกรรมวิทยาศาสตร์และเทคโนโลยีสร้างสรรค์ และหลักสูตรปรัชญาดุษฎีบัณฑิต สาขาวิชานวัตกรรมวิทยาศาสตร์และเทคโนโลยีสร้างสรรค์

ปรัชญา วิสัยทัศน์ พันธกิจ ค่านิยมหลัก

ปรัชญา

คิดเป็น เด่นนวัตกรรม นำเทคโนโลยี เพื่อการพัฒนาองค์กรและท้องถิ่นอย่างยั่งยืน

วิสัยทัศน์

ผู้นำด้านการผลิตบัณฑิตที่มีคุณภาพ เป็นเลิศงานวิจัยด้านวิทยาศาสตร์ เทคโนโลยี และนวัตกรรมบนพื้นฐานของภูมิปัญญาท้องถิ่นและสากลเพื่อการพัฒนาชุมชนและท้องถิ่นอย่างยั่งยืน

พันธกิจ

1. ผลิตบัณฑิตด้านวิทยาศาสตร์ เทคโนโลยี นวัตกรรม ให้มีคุณภาพ มีทัศนคติที่ดี เป็นพลเมืองดีในสังคม มีสมรรถนะตามความต้องการของผู้ใช้บัณฑิต และมีทักษะของการเท่าทันต่อการเปลี่ยนแปลงพร้อมตอบสนองต่อยุคชีวิตวิถีใหม่
2. วิจัยสร้างองค์ความรู้และนวัตกรรมที่มีคุณภาพ ได้มาตรฐาน และสามารถนำไปใช้ประโยชน์ได้
3. พัฒนาท้องถิ่นด้วยการบูรณาการศาสตร์ การถ่ายทอดองค์ความรู้ เทคโนโลยี และน้อมนำแนวพระราชดำริสู่การปฏิบัติ
4. สร้างเครือข่ายความร่วมมือกับทุกภาคส่วนเพื่อการพัฒนาท้องถิ่น และเสริมสร้างความเข้มแข็งของชุมชนให้สามารถพึ่งตนเองได้
5. บริหารจัดการทรัพยากรภายในคณะอย่างมีประสิทธิภาพด้วยหลักธรรมาภิบาล พร้อมรองรับบริบทการเปลี่ยนแปลง เพื่อให้เกิดการพัฒนาอย่างต่อเนื่องและยั่งยืน

ค่านิยมหลัก

SCT คือ จิตวิญญาณชาววิทยาศาสตร์และเทคโนโลยี

S = Science Thinking หมายถึง กระบวนการคิดอย่างวิทยาศาสตร์

C = Community Based Local Development หมายถึง การพัฒนาท้องถิ่นโดยใช้ชุมชนเป็นหลัก

T = Technology and Innovation หมายถึง พัฒนาเทคโนโลยีและนวัตกรรม

สมรรถนะหลัก เอกลักษณ์ อัตลักษณ์ นโยบาย

สมรรถนะหลัก

1. การมีแรงจูงใจมุ่งผลสัมฤทธิ์ (Achievement Motivation)
2. การบริการที่ดี (Service Mind)
3. ความเข้าใจองค์กรและระบบราชการ (Organizational Awareness)
4. การยึดมั่นในความถูกต้องชอบธรรม (Integrity)
5. การทำงานเป็นทีม (Teamwork)

เอกลักษณ์

คณะวิทยาศาสตร์และเทคโนโลยี เป็นคณะเพื่อการพัฒนาท้องถิ่น เน้นบริการวิชาการ สืบสานทะนุบำรุงศิลปะและวัฒนธรรม

อัตลักษณ์

บัณฑิตคณะวิทยาศาสตร์และเทคโนโลยี เป็นบัณฑิตนักคิด นักปฏิบัติ มีจิตสาธารณะ

นโยบาย

1. การรักการเรียนรู้ ก้าวทันโลก และมีการพัฒนาตนเองอย่างต่อเนื่อง
2. การสร้างกระบวนการมีส่วนร่วมในการพัฒนาองค์กรที่มีคุณภาพ
3. การใช้ภูมิปัญญาท้องถิ่นและสากลเป็นฐานในการพัฒนา
4. การมีคุณธรรม จริยธรรม รับผิดชอบต่อสังคม โลก และสิ่งแวดล้อม

ตราสัญลักษณ์ สีประจำคณะ ดอกไม้ประจำคณะ

ตราสัญลักษณ์

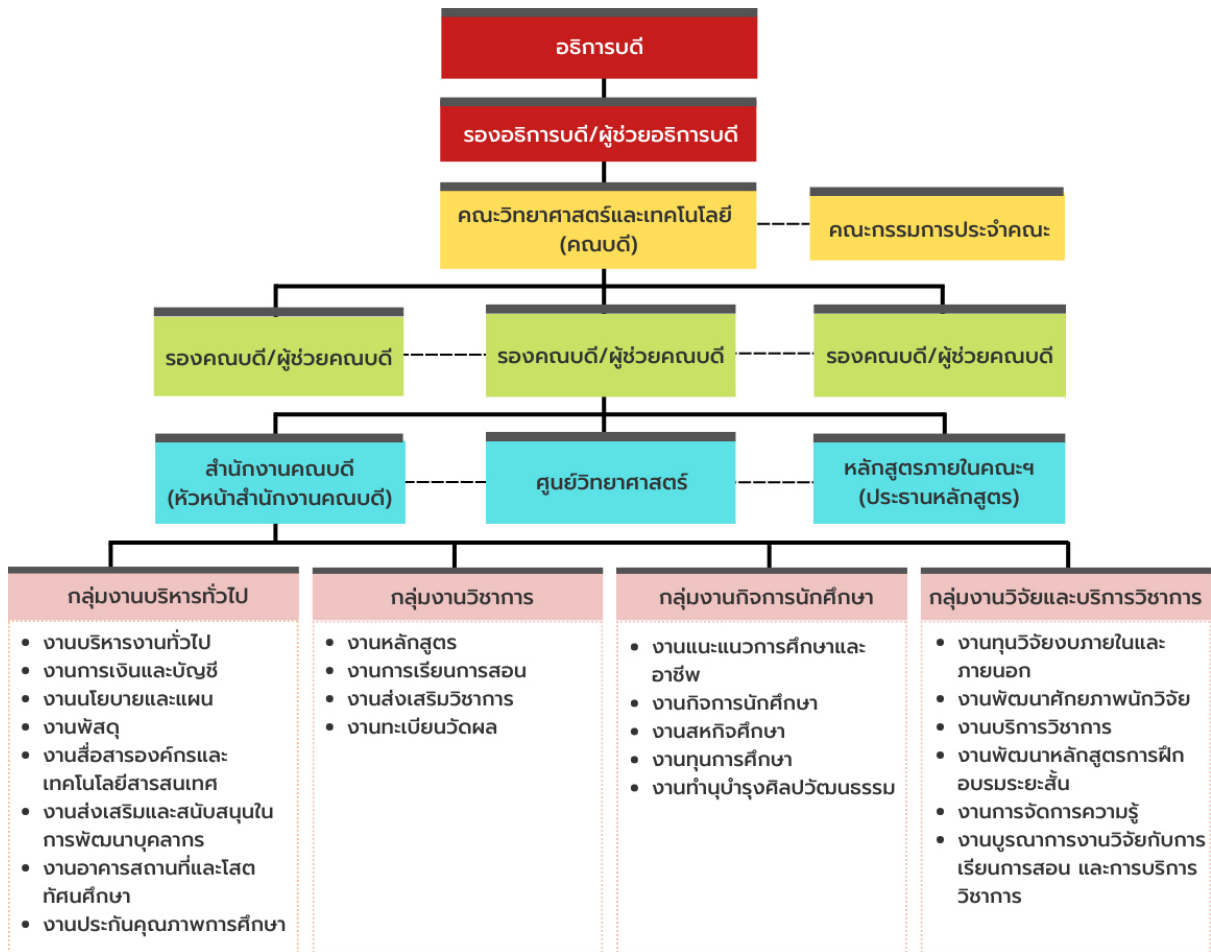


สีประจำคณะ สีเหลือง

ดอกไม้ประจำคณะ



โครงสร้างองค์กร



ส่วนที่ 3
ขั้นตอนการปฏิบัติงาน

ส่วนที่ 3

ขั้นตอนการปฏิบัติงาน

การจัดบริการวิชาการโครงการค่ายวิทยาศาสตร์

การให้บริการวิชาการ สำหรับสถานศึกษา คณะวิทยาศาสตร์และเทคโนโลยี มหาวิทยาลัยราชภัฏ นครศรีธรรมราชเป็นการให้บริการเรียนรู้ค่ายวิทยาศาสตร์ทั้งลักษณะค่ายไป-กลับและค้างคืน โดยเน้นให้ ผู้เข้าร่วม กิจกรรมค่ายมีความรู้ ความเข้าใจและทักษะกระบวนการเชิงวิทยาศาสตร์ โดยมีเป้าหมายเพื่อการ พัฒนาคุณภาพ ผู้เรียนในเชิงวิทยาศาสตร์ และการพัฒนาคุณภาพชีวิต สำหรับกิจกรรมการเรียนรู้เน้นให้เรียนรู้ จากการปฏิบัติจริง การ ทำกิจกรรมต่างๆ และสรุปบทเรียนโดยมีวิทยากรคอยให้คำแนะนำปรึกษาการอบรมใน โดยมีลักษณะเรียกเก็บ ค่าบริการจากผู้รับบริการทั้งหมดเต็มจำนวนจากผู้ขอรับบริการโดยคู่มือปฏิบัติงานนี้ มีการอธิบายขั้นตอนการ ปฏิบัติงานดังกล่าวและพิจารณาจัดกิจกรรมและงบประมาณค่าใช้จ่าย

ขั้นตอนที่ 1 ประสานงานจัดงานค่ายวิทยาศาสตร์

โรงเรียนที่สนใจในการจัดค่ายวิทยาศาสตร์ได้รับข้อมูลการจัดโครงการผ่านสื่อต่างๆ ที่คณะ วิทยาศาสตร์และเทคโนโลยีได้ประชาสัมพันธ์ผ่านสื่อออนไลน์ต่างๆ ได้แก่ Facebook และ Website คณะ และมีการติดต่อผ่านสื่อ ออนไลน์ ทางโทรศัพท์ โดยผู้ปฏิบัติงานมีการชี้แจงแนวทางในการจัดค่ายวิทยาศาสตร์ ให้กับอาจารย์ผู้ประสานงานของ โรงเรียนที่สนใจนำนักเรียนมาเข้าค่ายวิทยาศาสตร์

โรงเรียนที่สนใจแจ้งความประสงค์ขอรับบริการจัดกิจกรรมค่ายวิทยาศาสตร์โดยการลงทะเบียนและ ร ะ บ ู ขั อ มู ล ป ระ ก อ บ ก า ร จั ด ค ำ ย วิ ท ย า ศ า ส ต ร์ ผ ำ น รั ะ บ บ Google Forms ต ำ ม ลิง ค์

https://docs.google.com/forms/d/e/1FAIpQLScDHWauRB9dYQ8n3TaIJE0ruq7gK_RJDJhRK0xCHXfYpf2xMQ/viewform?usp=pp_url หรือ ตาม QR Code นี้



ขั้นตอนที่ 2 รับเรื่อง/(ร่าง) รายละเอียดการจัดโครงการ

ผู้ปฏิบัติงานเริ่มกระบวนการในการ (ร่าง) รายละเอียดการประกอบโครงการตามวัตถุประสงค์ของทาง โรงเรียน โดยมีรายละเอียดของการดำเนินการดังนี้

1. (ร่าง) กำหนดการจัดงานให้มีความเหมาะสมกับวัตถุประสงค์ระยะเวลาและความต้องการของ โรงเรียน รายละเอียดประกอบไปด้วย

1.1 วัน เวลา ในการจัดกิจกรรม

- ผู้ปฏิบัติงานต้องประสานงานกับทางอาจารย์ผู้ประสานงานเพื่อให้ได้ช่วงในการจัดกิจกรรม ค่าวิทยศาสตร์ที่ค่อนข้างแน่นอน เพื่อให้สามารถวางแผนการดำเนินงานโครงการ การจัดหาวิทยากร ความพร้อมของสถานที่ และการประสานกับหน่วยงานภายนอกที่ต้องมีความเกี่ยวข้องในการจัด กิจกรรม

1.2 ลักษณะกิจกรรมที่โรงเรียนต้องการ

- กิจกรรมฐานปฏิบัติการ
- กิจกรรมฐานบรรยาย
- กิจกรรมเสริมทักษะด้านอื่น ๆ
- กิจกรรมนอกสถานที่

1.3 อาหารและอาหารว่างเครื่องดื่ม

การกำหนดช่วงเวลาการรับประทานอาหาร

- อาหารหลัก เช้า กลางวัน และ เย็น
- อาหารว่าง เช้า และ บ่าย

1.4 ที่พัก (กรณีพักในหอพักนักศึกษามหาวิทยาลัยราชภัฏนครศรีธรรมราช)

2. เมื่อรับเรื่องมาแล้วนั้น ผู้ปฏิบัติงานจะดำเนินการแจ้งเวียนหนังสือ ไปยังสาขาวิชาหรือผู้ที่เกี่ยวข้อง โดยมีประธานสาขาวิชาเป็นผู้พิจารณาการจัดกิจกรรม และเสนอรายชื่อวิทยากรและผู้ช่วยวิทยากร โดยมี ระยะเวลาการดำเนินการ 1 สัปดาห์ เพื่อแจ้งกลับไปยังงานบริการวิชาการภายหลังจากได้รับการแจ้งจาก สาขาวิชาหรือผู้ที่เกี่ยวข้อง งานบริการวิชาการ ดำเนินการจัดการประชุมและผู้ที่เกี่ยวข้องเพื่อพิจารณาความเห็นชอบกำหนดการและงบประมาณสำหรับวิทยากร ผู้ช่วยวิทยากร

2.1 การคำนวณงบประมาณการบริการวิชาการ การจัดโครงการค่ายวิทยาศาสตร์แนวทางการ คำนวณค่าใช้จ่าย ดังนี้

2.1.1 ข้อมูลจำนวนผู้เข้าร่วมโครงการ ประกอบไปด้วย

- นักเรียน แบ่งเป็น นักเรียนชายและนักเรียนหญิง
- อาจารย์ผู้ควบคุม แบ่งเป็น อาจารย์ชายและอาจารย์หญิง

2.1.2 ข้อมูลจำนวนคณะทำงาน ประกอบไปด้วย

- จำนวนวิทยากร แบ่งเป็นวิทยากรบรรยาย วิทยากรฐานปฏิบัติการและวิทยากร
กิจกรรมเสริมทักษะด้านอื่น ๆ

- จำนวนเจ้าหน้าที่ดำเนินโครงการ (จ่ายไม่เกินหลักเกณฑ์ที่คณะกรรมการกำหนด)

- จำนวนนิสิตช่วยงาน (จ่ายไม่เกินหลักเกณฑ์ที่คณะกรรมการกำหนด)

2.1.3 ข้อมูลด้านกิจกรรมบรรยาย กิจกรรมฐานปฏิบัติการ และกิจกรรมเสริมทักษะด้านอื่น ๆ สิ่งที่ต้องคำนึงในการ คำนวณค่าใช้จ่าย ดังนี้

- เวลาและจำนวนรอบที่ใช้ในต่อ 1 ฐานกิจกรรม

- อัตราค่าตอบแทนของวิทยากรและผู้ช่วยวิทยากร (จ่ายไม่เกินหลักเกณฑ์ที่ คณะกรรมการกำหนด)

- ค่าวัสดุ ที่ประมาณว่าต้องจ่ายจริง โดยผู้ปฏิบัติงานจะต้องสอบถามไปยังสาขาวิชาที่รับผิดชอบ เพื่อแจ้ง
จำนวนผู้เข้าร่วมกิจกรรมทั้งหมด เพื่อที่สาขาวิชานั้นๆ จะได้ คำนวณค่าวัสดุในการใช้งานได้อย่างถูกต้อง

2.1.4 รายละเอียดค่าอาหาร และอาหารว่างและเครื่องดื่ม

2.1.5 ข้อมูลจำนวนวันที่ต้องการจัดโครงการ โดยต้องระบุจำนวนวันที่ต้องการจัดค่ายวิทยาศาสตร์ เนื่องจากจำนวนวัน
จะเกี่ยวเนื่องกับการคำนวณค่าใช้จ่ายด้านการจัดอาหาร อาหารว่าง ค่าที่พัก สำหรับผู้เข้าร่วมโครงการ ค่าตอบแทน
เจ้าหน้าที่โครงการและค่านิสิตช่วยงาน

2.1.6 ข้อมูลกิจกรรมนอกสถานที่ (ถ้ามี) โดยผู้ปฏิบัติงานต้องมีการค้นหาข้อมูลกิจกรรมนอกสถานที่ และประสานงาน
ข้อมูลอัตราค่าใช้จ่ายในการเข้าร่วมกิจกรรมให้เป็นไปตามระเบียบ ประกาศการเก็บ ค่าธรรมเนียมของสถานที่นั้น ๆ

2.1.7 ค่าใช้จ่ายเบ็ดเตล็ด สำรองกรณีฉุกเฉิน เนื่องจากการจัดโครงการบริการวิชาการค่าย วิทยาศาสตร์ส หรับโรงเรียน
เป็นการคำนวณรายการโดยการประมาณการค่าใช้จ่าย ซึ่งจะมีค่าใช้จ่ายบาง รายการที่อาจจะเกิดขึ้นระหว่างการจัด
โครงการและมีความจำเป็นที่ต้องใช้ในโครงการ ส่งผลให้เกิดค่าใช้จ่าย เพิ่มขึ้น การกำหนดค่าใช้จ่ายเบ็ดเตล็ด สำรอง
กรณีฉุกเฉิน จึงเป็นสิ่งที่สำคัญที่ต้องก หนดเป็นรายการ ค่าใช้จ่ายไว้

2.1.8 ค่าตอบแทนการให้บริการวิชาการ ต้องนำส่งให้มหาวิทยาลัยและคณะร้อยละ 20 ของค่าใช้จ่ายทั้งหมดของ
โครงการ เป็นไปตามประกาศมหาวิทยาลัยราชภัฏนครศรีธรรมราช เรื่อง หลักเกณฑ์การ บริหารเงินรายได้ในโครงการ
บริการวิชาการ พ.ศ. 2550 ข้อ 1.1 รายได้ของมหาวิทยาลัย ไม่ต่ำกว่าร้อยละ 10 และ ข้อ 1.2 รายได้ของส่วนราชการ
หรือหน่วยงานที่รับผิดชอบ ไม่ต่ำกว่าร้อยละ 10

3. หลังจากการประชุมพิจารณาผลการจัดกิจกรรมและงบประมาณค่าใช้จ่ายแล้ว งานบริการวิชาการ ดำเนินการแจ้งผล
พิจารณาการจัดกิจกรรมให้กับผู้รับบริการรับทราบ โดยส่งข้อมูลผ่านช่องทางจดหมาย อิเล็กทรอนิกส์ (E-mail) หรือ
Application line

4. เมื่อผู้รับบริการได้เห็นชอบในค่าใช้จ่ายสำหรับการจัดกิจกรรมค่ายวิทยาศาสตร์ที่ทางคณะเสนอ แล้วนั้นลำดับถัดไปผู้รับบริการ จะต้องดำเนินการจัดส่งหนังสือที่ลงนามเอกสารด้วยหัวหน้าหน่วยงาน สถานศึกษา ขอความอนุเคราะห์หรือแจ้งความประสงค์ ไปยังผู้ให้บริการ เป็นระยะเวลาล่วงหน้าก่อนการจัด กิจกรรมไม่น้อยกว่า 8 สัปดาห์

ข้อควรระวังในการปฏิบัติงานด้านค่ายวิทยาศาสตร์

1.1 การคิดวิเคราะห์จุดคุ้มทุนให้กับหน่วยงาน

ในการจัดกิจกรรมแต่ละครั้ง ผู้ปฏิบัติงานด้านบริการวิชาการ จะต้องมีการวิเคราะห์จุดคุ้มทุนเป็นสิ่งที่สำคัญ รายได้ที่จะได้รับทั้งหมดต้องเพียงพอสำหรับค่าธรรมเนียมค่าบริการวิชาการของมหาวิทยาลัย ร้อยละ 20 และเพียงพอสำหรับเป็นค่าดำเนินการ ร้อยละ 80 อีกด้วย

1.2 การกำหนดช่วงเวลาการให้บริการ

ส่วนใหญ่ผู้รับบริการมักระบุช่วงเวลาการรับบริการ ในหนังสือแจ้งความประสงค์การขอรับบริการ แต่หากมีความจำเป็นต้องเปลี่ยนแปลงช่วงเวลาจัดกิจกรรม ผู้ปฏิบัติงานบริการวิชาการสามารถเจรจาประสานการเปลี่ยนแปลงกำหนดการช่วงเวลาการให้บริการได้ ในเบื้องต้นก่อนที่จะดำเนินการเขียนหนังสือไปถึงประธานสาขาวิชาหรือผู้เกี่ยวข้องได้

1.3 การไม่มีแนวทางการปฏิบัติให้กับผู้ปฏิบัติงานด้านบริการวิชาการที่ชัดเจน

มหาวิทยาลัยไม่มีคู่มือ หรือแนวทางการปฏิบัติงานเกี่ยวกับการให้บริการวิชาการสถานศึกษาที่ชัดเจน ทำให้หน่วยงานภายในของมหาวิทยาลัยตีความจากระเบียบที่เกี่ยวข้อง ซึ่งในบางกรณีทำให้มีความเข้าใจ คลาดเคลื่อนจากระเบียบที่กำหนดไว้

1.4 อาจารย์ผู้ประสานงานของโรงเรียนแจ้งความต้องการจัดโครงการฯ ผ่านทางโทรศัพท์ ส่งรายละเอียดการจัดโครงการไม่ครบ หรือมีการเปลี่ยนแปลงจำนวนผู้เข้าร่วมโครงการ รายละเอียดงบประมาณ หรือ กิจกรรมบ่อยครั้ง

1.5 ทางคณะไม่สามารถให้บริการจัดโครงการฯ ได้ในวันและเวลาที่ทางโรงเรียนต้องการได้

1.6 การจัดกิจกรรมในส่วนของกิจกรรมฐานปฏิบัติการยังขาดข้อมูลด้านหัวข้อกิจกรรม ข้อมูลวิทยากร และ ความหลากหลายของการจัดฐานปฏิบัติการ และขาดกระบวนการทบทวนวิทยากรอย่างเป็นระบบ

ภาคผนวก

ตัวอย่างที่ 1

กิจกรรมห้องปฏิบัติการทางวิทยาศาสตร์ สาขาฟิสิกส์ โรงเรียนโยธินบำรุง

วันที่ 21 - 22 ธันวาคม 2565 เวลา 08.30 - 11.45 น.

ณ คณะวิทยาศาสตร์และเทคโนโลยี มหาวิทยาลัยราชภัฏนครศรีธรรมราช

กลุ่มเป้าหมาย นักเรียนจำนวน 70 คน

ครูผู้ควบคุม จำนวน 5 คน

อาจารย์และนักศึกษา

จำนวน 10 คน

รายละเอียดค่าใช้จ่าย

งบประมาณสนับสนุน 6,500 บาท

หักเข้ามหาวิทยาลัย 10% 650 บาท

หักเข้าคณะ 10% 650 บาท

เหลืองบดำเนินงาน 5,200 บาท

ที่	รายการเบิก-จ่าย	จำนวน (บาท)
1	ค่าวัสดุ	2,000
2	ค่าวิทยากรจำนวน 2 คน x 500 บาท x 3 ชม.	3,000
3	ค่าแผ่นถ่ายเอกสาร	200
	รวม	5,200

กำหนดการกิจกรรมห้องปฏิบัติการทางวิทยาศาสตร์ สาขาฟิสิกส์ โรงเรียนโยธินบำรุง

วันที่ 21 - 22 ธันวาคม 2565 เวลา 08.30 - 11.45 น.

ณ คณะวิทยาศาสตร์และเทคโนโลยี มหาวิทยาลัยราชภัฏนครศรีธรรมราช

วันที่ 21 ธันวาคม 2565

เวลา

รายละเอียด

08.30 - 08.45 น.

ลงทะเบียน ณ ห้องปฏิบัติการฟิสิกส์

นักเรียน ม.4/1 จำนวน 29 คน

08.45 - 11.45 น.

กิจกรรมงานและพลังงาน

กิจกรรมการเคลื่อนที่แบบซิมเปิลฮาร์โมนิก

อาคารศูนย์วิทยาศาสตร์ ชั้น 2 ห้อง 13219

วิทยากร ดร.พิชญ์ศักดิ์ จันทร์กุล

วิทยากร ผศ.อภิสิทธิ์รัตน์ ชื่นแก้ว

ผู้ช่วยวิทยากร นางสาวเจนจิรา รื่นรส

วันที่ 22 ธันวาคม 2565

08.30 - 08.45 น.

ลงทะเบียน ณ ห้องปฏิบัติการฟิสิกส์

นักเรียน ม.4/2 จำนวน 41 คน

08.45 - 11.45 น.

กิจกรรมงานและพลังงาน

กิจกรรมการเคลื่อนที่แบบซิมเปิลฮาร์โมนิก

อาคารศูนย์วิทยาศาสตร์ ชั้น 2 ห้อง 13219

วิทยากร ผศ.ดร.จุรีพร ยืนนาน

วิทยากร อาจารย์อุไรวรรณ วันทอง

ผู้ช่วยวิทยากร นางสาวเจนจิรา รื่นรส

หมายเหตุ : กำหนดการอาจเปลี่ยนแปลงได้ตามความเหมาะสม

ตัวอย่างที่ 2

ค่าใช้จ่ายโรงเรียนสวนศรีวิทยา

วันที่ 15 - 16 พฤศจิกายน 2563

ค่าใช้จ่ายในการดำเนินการ

ค่าวิทยากร	43,200 บาท	
ค่าผู้ช่วยวิทยากร	21,600 บาท	
ค่าอาหาร 2 มื้อ	25,200 บาท	
ค่าอาหารว่างและเครื่องดื่ม 3 มื้อ	18,900 บาท	
ค่าวัสดุชีววิทยา (รวมค่าสารเคมีและเอกสารประกอบ)	17,000 บาท	
ค่าวัสดุเคมี (รวมค่าสารเคมีและเอกสารประกอบ)	23,000 บาท	
ค่าวัสดุฟิลิกส์	8,000 บาท	

ค่าใช้จ่ายในการดำเนินการรวม 156,900 บาท

โอนให้มหาวิทยาลัย 20% 31,380 บาท

รวมทั้งสิ้น 188,280 บาท

จำนวนนักเรียน 227 คน ครู 25 คน รวม 252 คน

วันที่ 15 พ.ย. 2563 จำนวน 16 LAB

ค่าวิทยากร	วิทยากร 1 คน X 3 ชม. x 600 บาท x 16 LAB	= 28,800 บาท
ค่าผู้ช่วยวิทยากร	ผู้ช่วยผู้ช่วย 1 คน X 3 ชม. x 300 บาท x 16 LAB	= 14,400 บาท
ค่าอาหารเที่ยง	จำนวน 252 คน x 50 บาท x 1 มื้อ	= 12,600 บาท
ค่าอาหารว่างและเครื่องดื่ม	จำนวน 252 คน x 25 บาท x 2 มื้อ	= 12,600 บาท
รวม วันที่ 15/11/2563	68,400 บาท (ยังไม่รวมค่าวัสดุ)	

วันที่ 16 พ.ย. 2563 จำนวน 8 LAB

ค่าวิทยากร	วิทยากร 1 คน X 3 ชม. x 600 บาท x 8 LAB	= 14,400 บาท
ค่าผู้ช่วยวิทยากร	ผู้ช่วยผู้ช่วย 1 คน X 3 ชม. x 300 บาท x 8 LAB	= 7,200 บาท

~ 29 ~

ค่าอาหารเที่ยง จำนวน 252 คน x 50 บาท x 1 มื้อ = 12,600 บาท

ค่าอาหารว่างและเครื่องดื่ม จำนวน 252 คน x 25 บาท x 1 มื้อ = 6,300 บาท

รวม วันที่ 16/11/2563 40,500 บาท (ยังไม่รวมค่าวัสดุ)

กำหนดการโรงเรียนสวนศรีวิทยา วันที่ 15 - 16 พฤศจิกายน 2563 เวลา 09.00 – 16.00 น.

ณ คณะวิทยาศาสตร์และเทคโนโลยี มหาวิทยาลัยราชภัฏนครศรีธรรมราช

วันที่ 15 พฤศจิกายน 2563						
ชั้น	9.00 – 12.00		LAB	13.00 – 16.00		LAB
ม.4	กลุ่มที่1	25 คน	ผลของแรงและการเคลื่อนที่ (ห้อง 13215)	กลุ่มที่1	25 คน	การแยกของผสมด้วยวิธีทางกายภาพและทางเคมี (ห้อง 1016)
	กลุ่มที่2	25 คน	ผลของแรงและการเคลื่อนที่ (ห้อง 13205)	กลุ่มที่2	25 คน	การแยกหมวดหมู่ของสารอินทรีย์ โดยใช้ความสามารถในการละลาย (ห้อง 1013)
	กลุ่มที่3	25 คน	การแยกของผสมด้วยวิธีทางกายภาพและทางเคมี (ห้อง 1016)	กลุ่มที่3	25 คน	ผลของแรงและการเคลื่อนที่ (ห้อง 13215)
	กลุ่มที่4	25 คน	การแยกหมวดหมู่ของสารอินทรีย์ โดยใช้ความสามารถในการละลาย (ห้อง 1013)	กลุ่มที่4	25 คน	ผลของแรงและการเคลื่อนที่ (ห้อง 13205)
ม.5	กลุ่มที่1	30 คน	ไฟฟ้า (ห้อง 13207)	กลุ่มที่1	30 คน	การดูเซลล์เม็ดเลือดขาว (ห้อง 30403)
	กลุ่มที่2	34 คน	การดูเซลล์เม็ดเลือดขาว (ห้อง 30403)	กลุ่มที่2	34 คน	ไฟฟ้า (ห้อง 13207)
ม.6	กลุ่มที่1	29 คน	การสกัด DNA พืช (ห้อง 30407)	กลุ่มที่1	29 คน	การทดสอบทางพิษเคมี (ห้อง 30303)
	กลุ่มที่2	34 คน	การทดสอบทางพิษเคมี (ห้อง 30303)	กลุ่มที่2	34 คน	การสกัด DNA พืช (ห้อง 30407)

วันที่ 16 พฤศจิกายน 2563				
	9.00 – 12.00		LAB	13.00 – 14.00
ม.4	กลุ่มที่1	25 คน	การทดสอบฤทธิ์ด้านแบคทีเรียอย่างง่าย (ห้อง 30407)	พิธีปิดกิจกรรม
	กลุ่มที่2	25 คน	การทดสอบฤทธิ์ด้านแบคทีเรียอย่างง่าย (ห้อง 30403)	
	กลุ่มที่3	25 คน	โมเมนต์และการชน (ห้อง 13207)	
	กลุ่มที่4	25 คน	โมเมนต์และการชน	
ม.5	กลุ่มที่1	30 คน	การหาความเข้มข้นของกรดอะซิติกในน้ำส้มสายชู (ห้อง 30303)	

วันที่ 16 พฤศจิกายน 2563				
	9.00 – 12.00		LAB	13.00 – 14.00
	กลุ่มที่2	34 คน	การย้อมสีแบคทีเรีย (ห้อง13417)	
ม.6	กลุ่มที่1	29 คน	การเลี้ยงเบนและการแทรกของแสง (ห้อง 13205)	
	กลุ่มที่2	34 คน	การหาความเข้มข้นของกรดอ่อนและค่าคงที่สมดุลของกรดอ่อน (ห้องปฏิบัติการสิ่งแวดล้อม) 30307	

ประวัติผู้เขียน

ชื่อ-สกุล	ติชिला ศรีใหม่
ที่อยู่	7 ซอยศรีธรรมโศก2 แยก 4 ถ.พัฒนาการคูขวาง ต.ในเมือง อ.เมือง จ.นครศรีธรรมราช
โทรศัพท์	0816935337
อีเมลล์	tichila_sri@nstru.ac.th
ประวัติการศึกษา	วิทยาศาสตร์บัณฑิต สาขาวิชาสถิติ มหาวิทยาลัยเชียงใหม่
ประวัติการทำงาน	2563 – ปัจจุบัน ตำแหน่งเจ้าหน้าที่บริหารงานทั่วไป มหาวิทยาลัยราชภัฏ นครศรีธรรมราช 2562 ตำแหน่ง เจ้าหน้าที่ปฏิบัติการธนาคารออมสิน 2560 ตำแหน่ง เจ้าหน้าที่ประจำสาขา (ฝ่ายขาย) บริษัทไอรา แอนด์ ไอฟูล จำกัด (มหาชน)

คู่มือปฏิบัติงาน

แนวทางการดำเนินงาน
การบริการวิชาการจัดโครงการ
ด้วยวิทยาศาสตร์