



แผนปฏิบัติการรายปี (พ.ศ. 2565)
คณะวิทยาศาสตร์และเทคโนโลยี

คณะวิทยาศาสตร์และเทคโนโลยี
มหาวิทยาลัยราชภัฏนครศรีธรรมราช

บทสรุปสำหรับผู้บริหาร

แผนปฏิบัติการราชการรายปี (พ.ศ. 2565) คณะวิทยาศาสตร์และเทคโนโลยี ฉบับนี้จัดทำขึ้นตามนโยบายของมหาวิทยาลัย โดยมีวัตถุประสงค์เพื่อให้การปฏิบัติการประจำปี พ.ศ. 2565 ของคณะวิทยาศาสตร์และเทคโนโลยี เป็นไปอย่างถูกต้องครบตามกระบวนการ สามารถส่งผลถึงเป้าหมายและผลผลิตที่หน่วยงานจะต้องดำเนินการตามพันธกิจอย่างมีประสิทธิภาพและประสิทธิผลสอดคล้องกับนโยบายสภามหาวิทยาลัยราชภัฏนครศรีธรรมราช พ.ศ. 2564 - 2567 แผนปฏิบัติการระยะ 3 ปี (พ.ศ. 2563 - 2565) และแผนปฏิบัติการราชการรายปี (พ.ศ. 2565) ของมหาวิทยาลัยราชภัฏนครศรีธรรมราช

คณะวิทยาศาสตร์และเทคโนโลยีได้วางกรอบการกำหนดยุทธศาสตร์บนหลักการที่จะพัฒนาคณะวิทยาศาสตร์และเทคโนโลยี ภายใต้วิสัยทัศน์ “ผู้นำด้านการผลิตบัณฑิตที่มีคุณภาพ เป็นเลิศงานวิจัยด้านวิทยาศาสตร์ เทคโนโลยี และนวัตกรรมบนพื้นฐานของภูมิปัญญาท้องถิ่นและสากลเพื่อการพัฒนาชุมชนและท้องถิ่นอย่างยั่งยืน” โดยกำหนดไว้ 3 ประเด็นยุทธศาสตร์ 5 เป้าประสงค์ 42 ตัวชี้วัด 16 โครงการ แบ่งเป็นงบประมาณแผ่นดิน 38,899,500 บาท งบประมาณรายได้ 5,701,200 บาท รวมทั้งสิ้น 44,600,700 บาท ตามรายประเด็นยุทธศาสตร์ ดังนี้

ประเด็นยุทธศาสตร์ที่ 1 การพัฒนาท้องถิ่น ประกอบด้วย 1 เป้าประสงค์ 17 ตัวชี้วัด

ประเด็นยุทธศาสตร์ที่ 2 ยกระดับคุณภาพการศึกษา ประกอบด้วย 3 เป้าประสงค์ 9 ตัวชี้วัด

ประเด็นยุทธศาสตร์ที่ 3 การพัฒนาระบบบริหารจัดการ ประกอบด้วย 1 เป้าประสงค์ 16 ตัวชี้วัด

ในส่วนของการแปลงแผนปฏิบัติการราชการรายปี (พ.ศ. 2565) สู่การปฏิบัติของคณะวิทยาศาสตร์และเทคโนโลยี เป็นการนำยุทธศาสตร์ไปสู่การปฏิบัติ ซึ่งเป็นกระบวนการหนึ่งในการบริหารเชิงกลยุทธ์ จะต้องกำหนดแผนงาน โครงการ กิจกรรม ผลผลิต ผลลัพธ์ ผลกระทบ ระยะเวลา งบประมาณ และผู้รับผิดชอบ ในภารกิจหลัก คือ การบริหารจัดการตามภารกิจของคณะวิทยาศาสตร์และเทคโนโลยี รวมถึงความต้องการทรัพยากรด้านบุคลากร และด้านครุภัณฑ์ ซึ่งทั้งหมดนี้จะต้องสอดคล้องกับประเด็นยุทธศาสตร์และเป้าประสงค์ทั้ง 3 ประเด็นยุทธศาสตร์ของคณะวิทยาศาสตร์และเทคโนโลยี

สำหรับการกำกับ ติดตาม และประเมินผลการปฏิบัติงานของโครงการ/กิจกรรมและความสำเร็จขององค์กรนั้น คณะวิทยาศาสตร์และเทคโนโลยีจัดให้มีกลไกเพื่อควบคุมการติดตามผลการปฏิบัติงานตามแผนปฏิบัติการ และก่อให้เกิดการปรับปรุงอย่างต่อเนื่อง ได้แก่ การติดตาม ตรวจสอบ และประเมินผลการดำเนินงานของมหาวิทยาลัย โดยคณะกรรมการที่แต่งตั้งตาม พ.ร.บ.มหาวิทยาลัยราชภัฏ พ.ศ. 2547 และการประเมินคุณภาพภายในประจำปีของมหาวิทยาลัย และภายนอกมหาวิทยาลัย และนำผลการประเมินไปทบทวนเพื่อปรับแผนและปรับปรุงการดำเนินงานให้มีประสิทธิภาพมากยิ่งขึ้น

(ผู้ช่วยศาสตราจารย์ ดร.ชวัลรัตน์ ศรีนวลปาน)

คณบดีคณะวิทยาศาสตร์และเทคโนโลยี

สารบัญ

เรื่อง	หน้า
บทสรุปสำหรับผู้บริหาร	2
สารบัญ	3
ส่วนที่ 1 บทนำ	4
• ประวัติความเป็นมา	4
• โครงสร้างของหน่วยงาน	9
• วัตถุประสงค์ของการจัดทำแผนปฏิบัติราชการรายปี (พ.ศ. 2565)	11
• กระบวนการจัดทำแผนปฏิบัติราชการรายปี (พ.ศ. 2565)	11
ส่วนที่ 2 วิเคราะห์สถานการณ์ปัจจุบัน (SWOC Analysis)	13
ส่วนที่ 3 รายละเอียดแผนปฏิบัติราชการรายปี (พ.ศ.2565) ของคณะวิทยาศาสตร์และเทคโนโลยี	18
• ปรัชญา	18
• วิสัยทัศน์	18
• พันธกิจ	18
• เอกลักษณ์	18
• อัตลักษณ์	18
• ค่านิยมหลักองค์กร	19
• สมรรถนะหลัก	19
• วัฒนธรรมองค์กร	19
• รายละเอียดของแผนปฏิบัติราชการรายปี (พ.ศ.2565) ของคณะวิทยาศาสตร์และเทคโนโลยี	20
ส่วนที่ 4 การนำแผนปฏิบัติราชการรายปี (พ.ศ.2565) ไปสู่การปฏิบัติ	32
ส่วนที่ 5 การกำกับ ติดตาม และประเมินผล	34
ส่วนที่ 6 การทบทวน ปรับแผน	36
ภาคผนวก คำสั่งแต่งตั้งคณะกรรมการจัดทำแผนปฏิบัติราชการรายปี (พ.ศ. 2565) คณะวิทยาศาสตร์และเทคโนโลยี	37

ส่วนที่ 1

บทนำ

1.1 ประวัติความเป็นมา

คณะวิทยาศาสตร์และเทคโนโลยีเป็นหน่วยงานหนึ่งของมหาวิทยาลัยราชภัฏนครศรีธรรมราช ตั้งอยู่บริเวณเชิงเขามหาชัยหมู่ที่ 4 ตำบลท่าจั่ว อำเภอเมือง จังหวัดนครศรีธรรมราช ห่างจากตัวเมืองนครศรีธรรมราช ตามถนนนคร-นบพิดำ เป็นระยะทาง 13 กิโลเมตรพัฒนาการของคณะและการเปิดสอนหลักสูตรมีรายละเอียดตามลำดับดังนี้

1 มิถุนายน 2500 ก่อตั้งโรงเรียนฝึกหัดครูนครศรีธรรมราช เปิดสอนระดับประกาศนียบัตรวิชาการศึกษา (ป.กศ.)

13 กุมภาพันธ์ 2512 เปลี่ยนจากโรงเรียนฝึกหัดครูนครศรีธรรมราช เป็นวิทยาลัยครูนครศรีธรรมราช จัดการศึกษาในระดับประกาศนียบัตรวิชาการศึกษาชั้นสูง (ป.กศ. ชั้นสูง)

ปีการศึกษา 2513 ก่อตั้งหมวดวิชาวิทยาศาสตร์ เปิดสอนวิชาวิทยาศาสตร์ทั่วไป เคมี ชีววิทยา และฟิสิกส์ ในระดับ ป.กศ. และ ป.กศ. ชั้นสูง

ปีการศึกษา 2517 วิทยาลัยครูนครศรีธรรมราชเป็น 1 ใน 7 แห่งที่เปิดสอนวิชาเอกวิทยาศาสตร์ทั่วไปเพียงสาขาวิชาเดียว

ก่อนปีพ.ศ. 2518 คณะวิทยาศาสตร์และเทคโนโลยีมีฐานะเป็นหมวดวิชาวิทยาศาสตร์เปิดสอนวิชาวิทยาศาสตร์ทั่วไป เคมี ชีววิทยา และฟิสิกส์ ในระดับ ป.กศ.และป.กศ.ชั้นสูง สำหรับวิชาเอกวิทยาศาสตร์ทั่วไปเปิดสอนครั้งแรกปีพ.ศ. 2513 ต่อมาปีพ.ศ. 2517 เปิดสอนระดับปริญญาตรี ครุศาสตรบัณฑิต วิชาเอกวิทยาศาสตร์ทั่วไป

ปีการศึกษา 2518 มีพระบรมราชโองการโปรดเกล้าฯ ให้ตราพระราชบัญญัติวิทยาลัยครู พุทธศักราช 2518 โดยที่วิทยาลัยครูนครศรีธรรมราชได้มีการแบ่งสายการบริหารทางวิชาการเป็นคณะวิชาคณะวิชาวิทยาศาสตร์จึงจัดตั้งขึ้นตามพระราชบัญญัตินี้มีหน้าที่ผลิตครูวิทยาศาสตร์ถึงระดับปริญญาตรีทำการวิจัยส่งเสริมอบรมและเพิ่มวิทยฐานะของครู อาจารย์ และเจ้าหน้าที่บริหารการศึกษา ทำนุบำรุงศิลปและวัฒนธรรมและให้บริการทางวิชาการแก่สังคมรวมทั้งมีการแบ่งสายงานบริหารในคณะวิชาเป็นสำนักงานคณะวิชาและภาควิชา 9 ภาควิชา คือ เกษตรศาสตร์คณิตศาสตร์ คหกรรมศาสตร์ เคมี ชีววิทยา พลศึกษาและนันทนาการ ฟิสิกส์สุขศึกษา และอุตสาหกรรมศิลป์ ผู้บริหารหน่วยงานในคณะเรียกว่าหัวหน้าคณะวิชา และหัวหน้าภาควิชาสาขาวิชาที่เปิดสอนเมื่อเริ่มตั้งคณะวิชา นอกจากระดับประกาศนียบัตร (ป.กศ.) แล้วมีการเปิดสอนระดับประกาศนียบัตรชั้นสูง (ป.กศ.ชั้นสูง) วิชาเอกวิทยาศาสตร์ทั่วไป คณิตศาสตร์ สุขศึกษา พลศึกษา เกษตรศาสตร์อุตสาหกรรมศิลป์ คหกรรมศาสตร์ และเปิดสอนระดับปริญญาตรีหลังอนุปริญญาตรีคือ วิชาเอกวิทยาศาสตร์ทั่วไป เปิดสอนวิชาเอกเกษตรศาสตร์เมื่อปีการศึกษา 2521 และในปี 2524 เปิดสอนระดับปริญญาตรีหลักสูตร 4 ปี วิชาเอกเกษตรศาสตร์ คณิตศาสตร์ ชีววิทยาพลศึกษา ฟิสิกส์ และวิทยาศาสตร์ทั่วไป

ตั้งแต่ปีการศึกษา 2521 วิทยาลัยได้เปิดโครงการอบรมครูและบุคลากรประจำการ (อ.ค.ป.) เพื่อเป็นการส่งเสริมวิชาชีพและวิทยฐานะของครู อาจารย์ และเจ้าหน้าที่ทางการศึกษาตามหน้าที่ใน พ.ร.บ. วิทยาลัยครูร่วมกับจังหวัด

นครศรีธรรมราช จนถึงปีการศึกษา 2529 คณะวิชาวิทยาศาสตร์ได้เปิดสอน อ.คป. สาขาวิชาวิชาการศึกษาศาสตร์ 2 ปี หลังอนุปริญญาวิชาเอกวิทยาศาสตร์ทั่วไป

ในปี 2527 วิทยาลัยครูนครศรีธรรมราชในฐานะที่ได้รับมอบหมายภาระหน้าที่จากกระทรวงศึกษาธิการให้เป็น วิทยาลัยชุมชนตามนโยบายของกระทรวงศึกษาธิการ ที่จะกระจายโอกาสทางการศึกษาระดับสูงออกสู่ประชาชนและเร่งรัดจัดการศึกษาเพื่อพัฒนาและสร้างกำลังคนที่มีความรู้ความสามารถในสาขาวิชาวิชาชีพต่างๆ เพื่อการพัฒนาเศรษฐกิจและสังคมในท้องถิ่นคณะวิชาวิทยาศาสตร์จึงได้เปิดสอนหลักสูตรประกาศนียบัตรเทคนิคการอาชีพ (ป.ทอ.) วิชาเอกวิศวกรรมและการก่อสร้าง และในปีเดียวกันนี้ได้มีพระราชบัญญัติวิทยาลัยครูฉบับที่ 2 กำหนดให้วิทยาลัยครูเปิดสอนสาขาวิชาวิชาการอื่น นอกจากสาขาวิชาการศึกษาศาสตร์ได้จึงโอนนักศึกษาวิทยาลัยชุมชนในวิทยาลัยครูเข้าเป็นนักศึกษาวิทยาลัยครู และปรับรายวิชาของหลักสูตรประกาศนียบัตรเทคนิคการอาชีพเข้าเป็นหลักสูตรอนุปริญญา วิชาเอกฟิสิกส์และวิชาเอกการก่อสร้าง ในปีการศึกษา 2528 และเปิดสอนวิชาเอกเศรษฐศาสตร์ขึ้นในปีนี้ด้วยและเมื่อมีการแบ่งภารกิจในการผลิตบัณฑิตเป็นสาขาวิชาที่ชัดเจนขึ้นภาควิชาพลศึกษาและนันทนาการจึงต้องย้ายไปสังกัดคณะวิชาครุศาสตร์ในปีการศึกษา 2528 ด้วยเช่นกัน

ปีการศึกษา 2529 วิทยาลัยครูนครศรีธรรมราชได้เปิดสอนหลักสูตรปริญญาตรี 2 ปี (หลังอนุปริญญา) คณะวิชาวิทยาศาสตร์ได้เปิดสอนวิชาเอกวิทยาศาสตร์ทั่วไป สุขศึกษา คหกรรม และอุตสาหกรรมศิลป์ วิทยาลัยได้เปิดรับนักศึกษาตามโครงการจัดการศึกษาสำหรับบุคลากรประจำการ (กศ.บป.) ซึ่งพัฒนามาจากโครงการ อ.คป. โดยเปิดสอนทั้งสาขาวิชาการศึกษาศาสตร์และสาขาวิชาวิทยาศาสตร์และเทคโนโลยีเปิดสอนสาขาวิชาวิชาการศึกษาศาสตร์วิชาเอกวิทยาศาสตร์ทั่วไป คหกรรมศาสตร์ อุตสาหกรรมศิลป์สุขศึกษา และสาขาวิชาวิทยาศาสตร์และเทคโนโลยี วิชาเอกเทคโนโลยีการเกษตรระดับปริญญาตรีหลังอนุปริญญา และวิชาเอกเศรษฐศาสตร์ระดับอนุปริญญา

ปีการศึกษา 2531 คณะวิชาวิทยาศาสตร์และเทคโนโลยีได้เปิดสอนสาขาวิชาวิทยาศาสตร์และเทคโนโลยี วิชาเอกการอาหาร และวิชาเอกเทคโนโลยีการเกษตร ระดับอนุปริญญา และวิชาเอกสุขศึกษาและวิชาเอกเกษตรศาสตร์ระดับปริญญาตรี หลักสูตร 4 ปี

ปีการศึกษา 2533 ได้ก่อตั้งภาควิชาคอมพิวเตอร์และเปิดสอนโปรแกรมวิชาคอมพิวเตอร์ระดับอนุปริญญาเป็นปีแรกต่อมาในปีการศึกษา 2537 ภาควิชาคอมพิวเตอร์เปิดสอนโปรแกรมวิชาวิทยาการคอมพิวเตอร์ระดับปริญญาตรี หลักสูตร 4 ปี และเปิดสอนโปรแกรมวิชาคอมพิวเตอร์ศึกษาระดับปริญญาตรี หลักสูตร 2 ปี (หลังอนุปริญญา) ในสาขาวิชาการศึกษาศาสตร์ ในปี 2539

ปีการศึกษา 2534 เปิดสอนโปรแกรมวิชาสุขศึกษาระดับอนุปริญญา ปีการศึกษา 2536 เปิดสอนโปรแกรมวิชาเคมีปฏิบัติ และการเพาะเลี้ยงสัตว์น้ำระดับอนุปริญญา ปีการศึกษา 2538 วิทยาลัยครูนครศรีธรรมราชเปลี่ยนชื่อเป็นสถาบันราชภัฏนครศรีธรรมราช ตามพระราชบัญญัติสถาบันราชภัฏพุทธศักราช 2538 คณะวิชาเปลี่ยนชื่อใหม่เป็นคณะวิทยาศาสตร์และเทคโนโลยีผู้บริหารคณะมีตำแหน่งเป็นคณบดีคณะวิทยาศาสตร์และเทคโนโลยี ปีการศึกษา 2539 ภาควิชาเทคโนโลยีอุตสาหกรรมแยกไปตั้งคณะใหม่เป็นโครงการจัดตั้งคณะเทคโนโลยีอุตสาหกรรมแต่ยังได้รับการจัดสรรงบประมาณแผ่นดินด้านการจัดการศึกษาวิทยาศาสตร์ร่วมกันกับคณะวิทยาศาสตร์และเทคโนโลยี

ปีการศึกษา 2542 สถาบันราชภัฏนครศรีธรรมราชได้ประกาศให้คณะวิชาบริหารแบบโปรแกรมวิชาโดยยกเลิกภาควิชาคณะวิทยาศาสตร์และเทคโนโลยีได้จัดโครงสร้างการบริหารงานภายในคณะเป็นคณะกรรมการบริหารคณะ

วิทยาศาสตร์และเทคโนโลยีซึ่งประกอบด้วยคณบดีเป็นประธานกรรมการ รองคณบดี ตัวแทนสาขาวิชาจาก 8 สาขาวิชา คือ เคมี ชีววิทยา ฟิสิกส์ คณิตศาสตร์และสถิติ วิทยาศาสตร์สุขภาพ คหกรรมศาสตร์ คอมพิวเตอร์เกษตรศาสตร์ เป็นกรรมการ รองคณบดี ฝ่ายบริหารเป็นกรรมการและเลขานุการ ปีการศึกษา 2542 คณะวิทยาศาสตร์และเทคโนโลยีได้ทำหน้าที่จัดการศึกษา สาขาวิชาวิทยาศาสตร์ 12 โปรแกรมวิชาคือ ระดับปริญญาตรี มี 9 โปรแกรมวิชา ได้แก่เกษตรศาสตร์วิทยาการคอมพิวเตอร์ สถิติประยุกต์ วิทยาศาสตร์การกีฬา วิทยาศาสตร์สิ่งแวดล้อม เคมีชีววิทยาประยุกต์ คหกรรมศาสตร์ทั่วไป วิทยาศาสตร์และเทคโนโลยีการอาหารระดับปริญญาตรี 2 ปี (หลังอนุปริญญา) มี 1 โปรแกรมวิชา คือ เทคโนโลยีการเกษตรและระดับ อนุปริญญา มี 2 โปรแกรมวิชา คือ การเพาะเลี้ยงสัตว์น้ำ และเคมีปฏิบัติการนอกจากนี้ยังทำหน้าที่จัดการศึกษาสาขาวิชา การศึกษาร่วมกับคณะครุศาสตร์ จำนวน 7 โปรแกรมวิชา คือ คณิตศาสตร์ วิทยาศาสตร์ทั่วไป เคมี ฟิสิกส์ คหกรรมศาสตร์ คอมพิวเตอร์ศึกษา และชีววิทยา ปีการศึกษา 2545 คณะวิทยาศาสตร์และเทคโนโลยีได้เปิดโปรแกรมวิชาเทคโนโลยี สารสนเทศเพิ่มอีกหนึ่งโปรแกรมวิชา

ปีการศึกษา 2547 สถาบันราชภัฏได้สถาปนาเป็นมหาวิทยาลัยราชภัฏตามพระราชบัญญัติมหาวิทยาลัยราชภัฏ พุทธศักราช 2547 คณะวิทยาศาสตร์และเทคโนโลยี ได้เปิดโปรแกรมวิชาฟิสิกส์ และโปรแกรมวิชาสาธารณสุขชุมชนรวมเป็น 15 โปรแกรมวิชาและในปีการศึกษา 2549 กระทรวงศึกษาธิการได้ประกาศกฎกระทรวงให้คณะวิทยาศาสตร์และเทคโนโลยี มี 3 หน่วยงาน ได้แก่สำนักงานคณบดี ภาควิชาวิทยาศาสตร์ และภาควิชาวิทยาศาสตร์ประยุกต์

ปีการศึกษา 2550 ได้มีการปรับปรุงหลักสูตรวิทยาศาสตรบัณฑิต จำนวน 12 สาขาวิชา ได้แก่ สาขาวิชาสถิติ ประยุกต์ คหกรรมศาสตร์ (อาหารและโภชนาการ) เคมี วิทยาศาสตร์และเทคโนโลยีการอาหาร วิทยาศาสตร์สุขภาพ (การส่งเสริมสุขภาพเด็ก) วิทยาศาสตร์สิ่งแวดล้อม วิทยาการคอมพิวเตอร์ คณิตศาสตร์ เทคโนโลยีสารสนเทศ ฟิสิกส์ วิทยาการพัฒนารังสีวิทยาการชีวภาพ และจุลชีววิทยา

ปีการศึกษา 2551 คณะวิทยาศาสตร์และเทคโนโลยี ได้เปิดสอนระดับมหาบัณฑิต หลักสูตรวิทยาศาสตร มหาบัณฑิต สาขาวิชาวิทยาศาสตร์ศึกษาและเปิดหลักสูตรในระดับปริญญาตรีเพิ่มอีก 1 หลักสูตร คือ หลักสูตรวิทยาศาสตร บัณฑิตสาขาวิชาวิทยาการพัฒนารังสีวิทยาการชีวภาพ

ปีการศึกษา 2551 ถึง ปีการศึกษา 2552 คณะวิทยาศาสตร์และเทคโนโลยี ได้เปิดสอนระดับมหาบัณฑิต หลักสูตรวิทยาศาสตรมหาบัณฑิต สาขาวิชาวิทยาศาสตร์ศึกษาและเปิดหลักสูตรในระดับปริญญาตรี 12 สาขาวิชา ได้แก่ สาขาวิชาสถิติประยุกต์ คหกรรมศาสตร์ (อาหารและโภชนาการ) เคมี วิทยาศาสตร์และเทคโนโลยีการอาหารวิทยาศาสตร์ สุขภาพ (การส่งเสริมสุขภาพเด็ก) วิทยาศาสตร์สิ่งแวดล้อม วิทยาการคอมพิวเตอร์ คณิตศาสตร์ เทคโนโลยีสารสนเทศ ฟิสิกส์ วิทยาการพัฒนารังสีวิทยาการชีวภาพ และจุลชีววิทยา

ปีการศึกษา 2554 คณะวิทยาศาสตร์และเทคโนโลยี ได้ปรับปรุงหลักสูตรวิทยาศาสตรบัณฑิต ให้เป็นไปตาม กรอบมาตรฐานคุณวุฒิระดับอุดมศึกษาแห่งชาติ พ.ศ.2552 และสอดคล้องกับมาตรฐานวิชาการและมาตรฐานวิชาชีพของแต่ละหลักสูตร หลักสูตรวิทยาศาสตรบัณฑิต (ปรับปรุง พ.ศ. 2554) มี 7 สาขาวิชา คือ เคมี ฟิสิกส์ วิทยาการคอมพิวเตอร์ เทคโนโลยีสารสนเทศ วิทยาศาสตร์สิ่งแวดล้อม อาหารและโภชนาการ สถิติสารสนเทศศาสตร์และได้พัฒนาหลักสูตรใหม่ 1 หลักสูตร คือ หลักสูตรวิทยาศาสตรบัณฑิต สาขาวิชาวิชาสาธารณสุขศาสตร์

ในปีการศึกษาเดียวกัน คณะวิทยาศาสตร์และเทคโนโลยีได้เปิดสอนระดับมหาบัณฑิต หลักสูตรวิทยาศาสตร์มหาบัณฑิต สาขาวิชาวิทยาศาสตร์ศึกษา และร่วมกับคณะครุศาสตร์เปิดสอนหลักสูตรระดับมหาบัณฑิต 2 หลักสูตร ได้แก่ ครุศาสตรมหาบัณฑิต สาขาวิชาวิทยาศาสตร์ และสาขาวิชาคณิตศาสตร์ และเปิดหลักสูตรในระดับปริญญาตรี 10 สาขาวิชา ได้แก่ สาขาวิชาสถิติประยุกต์ อาหารและโภชนาการ เคมี วิทยาศาสตร์สิ่งแวดล้อม วิทยาการคอมพิวเตอร์ คณิตศาสตร์ เทคโนโลยีสารสนเทศ ฟิสิกส์ จุลชีววิทยา และสาธารณสุขศาสตร์

ปีการศึกษา 2556 คณะวิทยาศาสตร์และเทคโนโลยี ได้ปรับปรุงหลักสูตรวิทยาศาสตรบัณฑิตให้เป็นไปตามมาตรฐานคุณวุฒิระดับปริญญาตรี สาขาวิชาวิทยาศาสตร์และคณิตศาสตร์ พ.ศ. 2554 จำนวน 5 สาขาวิชา คือ ชีววิทยา ฟิสิกส์ เคมี คณิตศาสตร์ และเกษตรศาสตร์ และปีการศึกษา 2556 คณะวิทยาศาสตร์และเทคโนโลยีได้เปิดสอนหลักสูตรในระดับปริญญาตรี 14 สาขาวิชา ได้แก่ สาขาวิชาเคมี สาขาวิชาฟิสิกส์ สาขาวิชาจุลชีววิทยา สาขาวิชาชีววิทยา สาขาวิชาวิทยาการคอมพิวเตอร์ สาขาวิชาเทคโนโลยีสารสนเทศ สาขาวิชาสถิติสารสนเทศศาสตร์ สาขาวิชาสถิติประยุกต์ สาขาวิชาคณิตศาสตร์ สาขาวิชาสาธารณสุขศาสตร์ สาขาวิชาอาหารและโภชนาการ สาขาวิชาวิทยาศาสตร์สิ่งแวดล้อม สาขาวิชาคหกรรมศาสตร์ (อาหารและโภชนาการ) และสาขาวิชาวิทยาศาสตร์และเทคโนโลยีการอาหารและเปิดสอนระดับมหาบัณฑิต จำนวน 1 หลักสูตร ได้แก่ หลักสูตรวิทยาศาสตรมหาบัณฑิต สาขาวิชาวิทยาศาสตร์ศึกษา

ปีการศึกษา 2556 คณะวิทยาศาสตร์และเทคโนโลยี ได้เปิดสอนหลักสูตรวิทยาศาสตรบัณฑิตในระดับปริญญาตรี 14 สาขาวิชา ได้แก่ สาขาวิชาเคมี สาขาวิชาฟิสิกส์ สาขาวิชาจุลชีววิทยา สาขาวิชาชีววิทยา สาขาวิชาวิทยาการคอมพิวเตอร์ สาขาวิชาเทคโนโลยีสารสนเทศ สาขาวิชาสถิติสารสนเทศศาสตร์ สาขาวิชาสถิติประยุกต์ สาขาวิชาคณิตศาสตร์ สาขาวิชาสาธารณสุขศาสตร์ สาขาวิชาอาหารและโภชนาการ สาขาวิชาวิทยาศาสตร์สิ่งแวดล้อม สาขาวิชาคหกรรมศาสตร์ (อาหารและโภชนาการ) และสาขาวิชาวิทยาศาสตร์และเทคโนโลยีการอาหารและเปิดสอนระดับมหาบัณฑิต จำนวน 1 หลักสูตร ได้แก่ หลักสูตรวิทยาศาสตรมหาบัณฑิต สาขาวิชาวิทยาศาสตร์ศึกษา

ปีการศึกษา 2557 คณะวิทยาศาสตร์และเทคโนโลยี ได้เปิดสอนหลักสูตรวิทยาศาสตรบัณฑิตในระดับปริญญาตรี 10 สาขาวิชา ได้แก่ สาขาวิชาเคมี สาขาวิชาฟิสิกส์ สาขาวิชาชีววิทยา สาขาวิชาวิทยาการคอมพิวเตอร์ สาขาวิชาเทคโนโลยีสารสนเทศ สาขาวิชาสถิติสารสนเทศศาสตร์ สาขาวิชาสถิติประยุกต์ สาขาวิชาคณิตศาสตร์ สาขาวิชาสาธารณสุขศาสตร์ สาขาวิชาอาหารและโภชนาการ สาขาวิชาวิทยาศาสตร์สิ่งแวดล้อม แต่หากหลักสูตรมีนักศึกษาชั้นปีที่ 1 ไม่ถึง 10 คน มหาวิทยาลัยจะปิดการเปิดสอนในปี

ปีการศึกษา 2558 คณะวิทยาศาสตร์และเทคโนโลยี ได้เปิดสอนหลักสูตรวิทยาศาสตรบัณฑิต ระดับปริญญาตรี จำนวน 11 สาขาวิชา ได้แก่ สาขาวิชาเคมี สาขาวิชาฟิสิกส์ สาขาวิชาชีววิทยา สาขาวิชาวิทยาการคอมพิวเตอร์ สาขาวิชาเทคโนโลยีสารสนเทศ สาขาวิชาสถิติสารสนเทศศาสตร์ สาขาวิชาคณิตศาสตร์ สาขาวิชาสาธารณสุขศาสตร์ สาขาวิชาอาหารและโภชนาการ สาขาวิชาวิทยาศาสตร์สิ่งแวดล้อม และสาขาวิชาเกษตรศาสตร์ และหลักสูตรวิทยาศาสตรมหาบัณฑิต จำนวน 1 สาขาวิชา คือสาขาวิชาวิทยาศาสตร์ศึกษา

ปีการศึกษา 2559 คณะวิทยาศาสตร์และเทคโนโลยี ได้เปิดสอนหลักสูตรวิทยาศาสตรบัณฑิต ระดับปริญญาตรี ภาคการศึกษาปกติ จำนวน 11 สาขาวิชา ได้แก่ เกษตรศาสตร์ คณิตศาสตร์ เคมี ชีววิทยา เทคโนโลยีสารสนเทศ ฟิสิกส์

วิทยาศาสตร์สิ่งแวดล้อม วิทยาศาสตร์การอาหารและโภชนาการ วิทยาการคอมพิวเตอร์ สาธารณสุขศาสตร์ สถิติสารสนเทศศาสตร์ และภาคพิเศษ มี 1 สาขาวิชาคือ สาธารณสุขศาสตร์

นอกจากนี้ปีการศึกษา 2559 มีการปรับปรุงหลักสูตรเพื่อให้สอดคล้องกับพระราชบัญญัติการศึกษาแห่งชาติ ฉบับพ.ศ. 2558 และแนวทางการ Reprofile ของมหาวิทยาลัยที่คำนึงถึงศักยภาพความเป็นเลิศของสถาบันให้สามารถผลิตบัณฑิตงานวิจัยองค์ความรู้ตลอดจนสร้างสรรค์ผลงานและนวัตกรรมเพื่อรองรับความท้าทายในอนาคตโดยมีเป้าหมายเพื่อยกระดับขีดความสามารถในการแข่งขันของประเทศสนองตอบความต้องการของท้องถิ่นและประเทศบูรณาการความร่วมมือกับการศึกษาทุกระดับทั้งหน่วยงานภาครัฐและเอกชนทั้งนี้เพื่อให้สอดคล้องกับนโยบายการพัฒนาเศรษฐกิจของประเทศไทย หรือ “ประเทศไทย 4.0” ซึ่งเน้นการพัฒนาวิทยาการความคิดสร้างสรรค์นวัตกรรมวิทยาศาสตร์เทคโนโลยีการวิจัยและพัฒนา แล้วต่อยอดในกลุ่มเทคโนโลยีและอุตสาหกรรมเป้าหมายซึ่งประกอบด้วย 1) กลุ่มอาหาร เกษตร และเทคโนโลยีชีวภาพ เช่น สร้างเส้นทางธุรกิจใหม่ (New Startups) ด้านเทคโนโลยีการเกษตร เทคโนโลยีอาหาร เป็นต้น 2) กลุ่มสาธารณสุข สุขภาพ และเทคโนโลยีทางการแพทย์ เช่น พัฒนาเทคโนโลยีสุขภาพ เทคโนโลยีการแพทย์ สปา เป็นต้น 3) กลุ่มเครื่องมือ อุปกรณ์อัจฉริยะ หุ่นยนต์ และระบบเครื่องกลที่ใช้ระบบอิเล็กทรอนิกส์ควบคุม เช่น เทคโนโลยีหุ่นยนต์ เป็นต้น 4) กลุ่มดิจิทัล เทคโนโลยีอินเทอร์เน็ตที่เชื่อมต่อและบังคับอุปกรณ์ต่างๆ ปัญญาประดิษฐ์และเทคโนโลยีสมองกลฝังตัว เช่น เทคโนโลยีด้านการเงิน อุปกรณ์เชื่อมต่อออนไลน์โดยไม่ต้องใช้คน เทคโนโลยีการศึกษา อี-มาร์เก็ตเพลส อี-คอมเมิร์ซ เป็นต้น 5) กลุ่มอุตสาหกรรมสร้างสรรค์ วัฒนธรรม และบริการที่มีมูลค่าสูง เช่น เทคโนโลยีการออกแบบ ธุรกิจไลฟ์สไตล์ เทคโนโลยีการท่องเที่ยว การเพิ่มประสิทธิภาพการบริการ เป็นต้น

สำหรับหลักสูตรวิทยาศาสตรมหาบัณฑิต ในปีการศึกษา 2556 ได้ปรับปรุงหลักสูตร และได้เปิดรับนักศึกษา แต่นักศึกษาที่เข้าเรียนมีจำนวนน้อย ไม่เป็นไปตามประกาศของมหาวิทยาลัยที่กำหนด จำนวนนักศึกษาต้องไม่น้อยกว่า 10 คน จึงเปิดทำการเรียนการสอนได้ มหาวิทยาลัยให้ทางหลักสูตรหยุดทำการเรียนการสอนกับนักศึกษาใหม่ ต่อมาในปี พ.ศ. 2558 มีนักศึกษาเก่าที่ยังไม่สำเร็จการศึกษา 1 คน ซึ่งผ่านการสอบปากเปล่าและเผยแพร่วิทยานิพนธ์แล้ว กำลังอยู่ระหว่างการส่งเล่มวิทยานิพนธ์ฉบับสมบูรณ์ ทางหลักสูตรจึงได้ทำหนังสือขอปิดหลักสูตรและเป็นไปตามกลไกการปิดหลักสูตร โดยผ่านความเห็นชอบของคณะกรรมการประจำคณะวิทยาศาสตร์และเทคโนโลยี ซึ่งผลการพิจารณาให้ปิดหลักสูตรวิทยาศาสตรมหาบัณฑิตได้

ปีการศึกษา 2559 คณะวิทยาศาสตร์และเทคโนโลยี ได้เปิดสอนหลักสูตรวิทยาศาสตรบัณฑิต ระดับปริญญาตรี ภาคการศึกษาปกติ จำนวน 10 สาขาวิชา ได้แก่ เกษตรศาสตร์ คณิตศาสตร์ เคมี ชีววิทยา เทคโนโลยีสารสนเทศ ฟิสิกส์ วิทยาศาสตร์สิ่งแวดล้อม วิทยาศาสตร์การอาหารและโภชนาการ วิทยาการคอมพิวเตอร์ สาธารณสุขศาสตร์ สถิติสารสนเทศศาสตร์ และภาคพิเศษ มี 1 สาขาวิชาคือ สาธารณสุขศาสตร์ สำหรับหลักสูตรวิทยาศาสตรมหาบัณฑิต ในปีการศึกษา 2556 ได้ปรับปรุงหลักสูตร และได้เปิดรับนักศึกษา แต่นักศึกษาที่เข้าเรียนมีจำนวนน้อย ไม่เป็นไปตามประกาศของมหาวิทยาลัยที่กำหนด จำนวนนักศึกษาต้องไม่น้อยกว่า 10 คน จึงเปิดทำการเรียนการสอนได้ มหาวิทยาลัยให้ทางหลักสูตรหยุดทำการเรียนการสอนกับนักศึกษาใหม่ ต่อมาในปี พ.ศ. 2558 มีนักศึกษาเก่าที่ยังไม่สำเร็จการศึกษา 1 คน ซึ่งผ่านการสอบปากเปล่าและเผยแพร่วิทยานิพนธ์แล้ว กำลังอยู่ระหว่างการส่งเล่มวิทยานิพนธ์ฉบับสมบูรณ์ ทางหลักสูตรจึงได้ทำหนังสือขอปิดหลักสูตรและเป็นไปตามกลไกการปิดหลักสูตร โดยผ่าน ความเห็นชอบของคณะกรรมการประจำคณะวิทยาศาสตร์และเทคโนโลยี ซึ่งผลการพิจารณาให้ปิดหลักสูตรวิทยาศาสตรมหาบัณฑิตได้ ในปีการศึกษา 2559

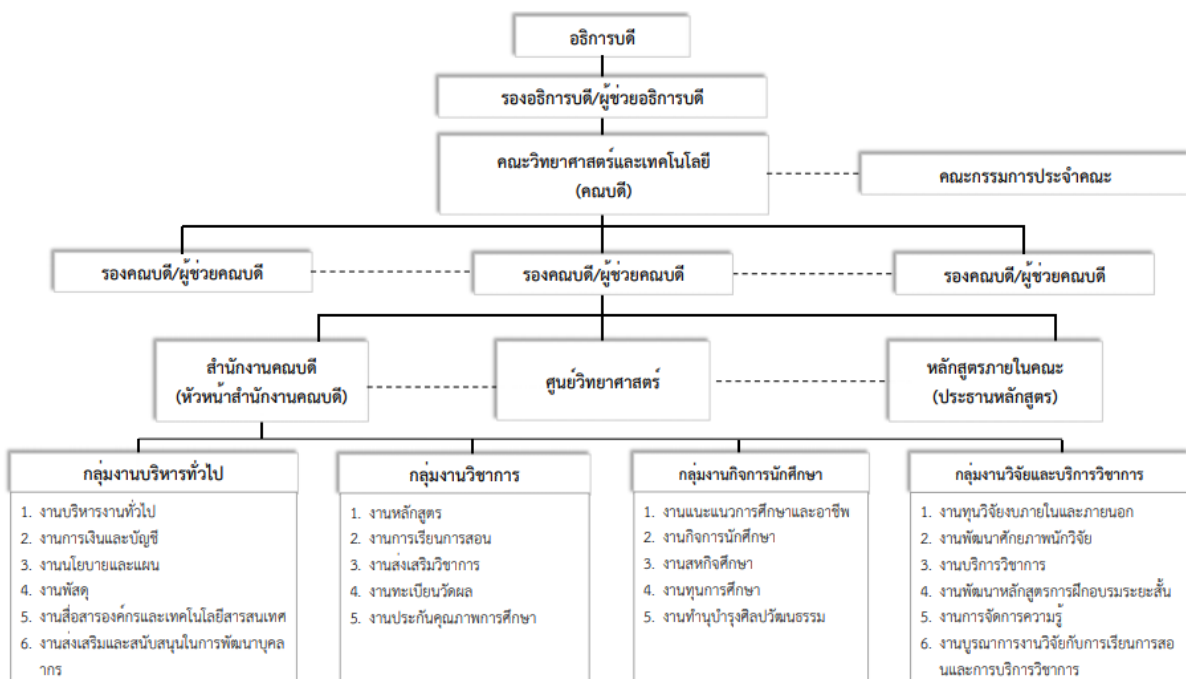
ปีการศึกษา 2560 คณะวิทยาศาสตร์และเทคโนโลยี ได้เปิดสอนหลักสูตรวิทยาศาสตรบัณฑิตที่ผ่านตามเกณฑ์มาตรฐานการศึกษา 2558 ภาคการศึกษาปกติ จำนวน 9 สาขาวิชา ได้แก่ เกษตรศาสตร์ คณิตศาสตร์ เคมี ชีววิทยา เทคโนโลยีสารสนเทศ ฟิสิกส์ วิทยาศาสตร์สิ่งแวดล้อม วิทยาศาสตร์การอาหารและโภชนาการ และสาธารณสุขศาสตร์

ปีการศึกษา 2561 คณะวิทยาศาสตร์และเทคโนโลยีได้เปิดสอนหลักสูตรวิทยาศาสตรบัณฑิตที่ผ่านตามเกณฑ์มาตรฐานการศึกษา 2558 ภาคการศึกษาปกติ จำนวน 10 สาขาวิชา ได้แก่ เกษตรศาสตร์ คณิตศาสตร์ เคมี ชีววิทยา เทคโนโลยีสารสนเทศ ฟิสิกส์ วิทยาการคอมพิวเตอร์ วิทยาศาสตร์สิ่งแวดล้อม วิทยาศาสตร์การอาหารและโภชนาการ และสาธารณสุขศาสตร์ ในปีการศึกษา 2562 คณะวิทยาศาสตร์และเทคโนโลยีได้เปิดสอนหลักสูตรวิทยาศาสตรบัณฑิต สาขาวิชานวัตกรรมเทคโนโลยีชีวภาพ หลักสูตรวิทยาศาสตรมหาบัณฑิต สาขาวิชานวัตกรรมการเกษตรและเทคโนโลยีสร้างสรรค์ และหลักสูตรวิทยาศาสตรดุษฎีบัณฑิต สาขาวิชานวัตกรรมการเกษตรและเทคโนโลยีสร้างสรรค์ เพิ่มเติมนอกเหนือจากหลักสูตรภาคการศึกษาปกติ

ปีการศึกษา 2563 คณะวิทยาศาสตร์และเทคโนโลยีได้เปิดสอนหลักสูตรวิทยาศาสตรบัณฑิตภาคการศึกษาปกติ จำนวน 11 สาขาวิชา ได้แก่ เกษตรศาสตร์ คณิตศาสตร์ เคมี ชีววิทยา เทคโนโลยีสารสนเทศ ฟิสิกส์ วิทยาการคอมพิวเตอร์ วิทยาศาสตร์สิ่งแวดล้อม วิทยาศาสตร์การอาหารและโภชนาการ สาธารณสุขศาสตร์ และนวัตกรรมชีวภาพ ภาคพิเศษ มี 1 สาขาวิชาคือ สาธารณสุขศาสตร์ และเปิดสอนในระดับบัณฑิตศึกษา ประกอบด้วยหลักสูตรวิทยาศาสตรมหาบัณฑิต สาขาวิชานวัตกรรมการเกษตรและเทคโนโลยีสร้างสรรค์ และหลักสูตรปรัชญาดุษฎีบัณฑิต สาขาวิชานวัตกรรมการเกษตรและเทคโนโลยีสร้างสรรค์

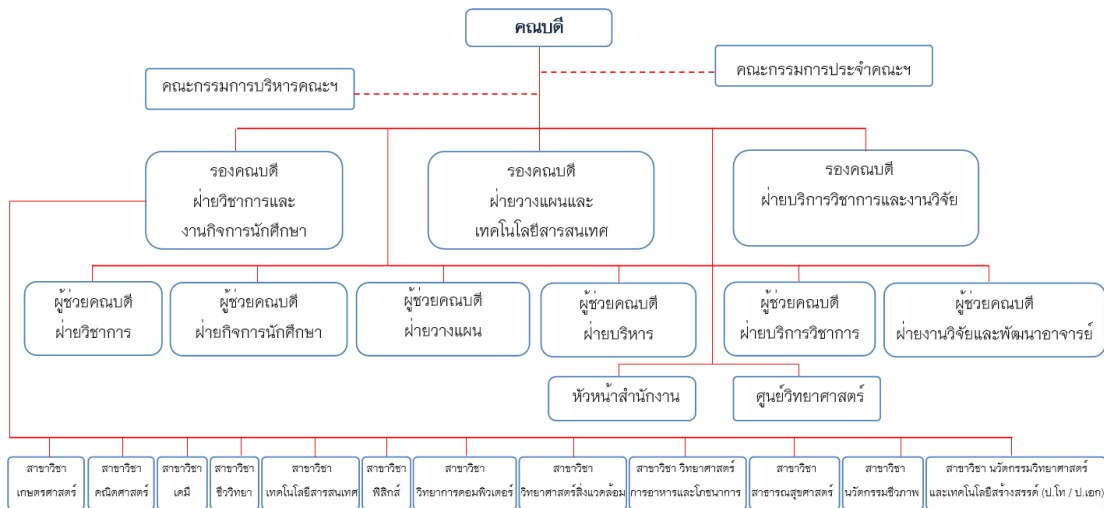
1.2 โครงสร้างของหน่วยงาน

1) โครงสร้างองค์กร



ภาพที่ 1.1 โครงสร้างองค์กรของคณะวิทยาศาสตร์และเทคโนโลยี

2) โครงสร้างการบริหาร



ภาพที่ 1.2 โครงสร้างการบริหารคณะวิทยาศาสตร์และเทคโนโลยี

3) ผู้บริหารคณะวิทยาศาสตร์และเทคโนโลยี

3.1) รายชื่อผู้บริหารหัวหน้าคณะวิชาวิทยาศาสตร์และเทคโนโลยี และคณบดีคณะวิทยาศาสตร์และเทคโนโลยี เรียงตามลำดับดังนี้

ตารางที่ 1.1 รายชื่อหัวหน้าคณะและคณบดี

พ.ศ.ที่บริหาร	ชื่อ - สกุล	ตำแหน่ง
พ.ศ. 2517-2518	ผศ.ดร.ประเสริฐ จรรย์านุกูล	หัวหน้าคณะวิชาวิทยาศาสตร์และเทคโนโลยี
พ.ศ. 2519-2521	รศ.อมรา ทีปะपाल	หัวหน้าคณะวิชาวิทยาศาสตร์และเทคโนโลยี
พ.ศ. 2522-2524	อ.สุคนธ์พิทักษ์วงศ์	หัวหน้าคณะวิชาวิทยาศาสตร์และเทคโนโลยี
พ.ศ. 2525-2528	ผศ.วิเชียร แก้วบุญส่ง	หัวหน้าคณะวิชาวิทยาศาสตร์และเทคโนโลยี
พ.ศ. 2529-2532	อ.ดำรง ศรีใส	หัวหน้าคณะวิชาวิทยาศาสตร์และเทคโนโลยี
พ.ศ. 2533-2536	ผศ.ประดิษฐ์ โมระมัติ	หัวหน้าคณะวิชาวิทยาศาสตร์และเทคโนโลยี
พ.ศ. 2537-2540	อ.ดร.สาตี บัวลำไย	คณบดีคณะวิทยาศาสตร์และเทคโนโลยี
พ.ศ. 2541-2544	ผศ.ดร.หัสชัย สิทธิรักษ์	คณบดีคณะวิทยาศาสตร์และเทคโนโลยี
พ.ศ. 2545-2548	ผศ.ดร.เอมอร สิทธิรักษ์	คณบดีคณะวิทยาศาสตร์และเทคโนโลยี
พ.ศ. 2549-2552	ผศ.ดร.เอมอร สิทธิรักษ์	คณบดีคณะวิทยาศาสตร์และเทคโนโลยี
พ.ศ. 2553-2556	ผศ.ชัยภรณ์ แก้วอ่อน	คณบดีคณะวิทยาศาสตร์และเทคโนโลยี

พ.ศ.ที่บริหาร	ชื่อ - สกุล	ตำแหน่ง
พ.ศ. 2556-2560	ผศ.ศุภมาตร์ อีสสระพันธุ์	คณบดีคณะวิทยาศาสตร์และเทคโนโลยี
พ.ศ. 2560-2563	รศ.ดร.ปานจิต มุสิก	คณบดีคณะวิทยาศาสตร์และเทคโนโลยี
พ.ศ. 2564-ปัจจุบัน	ผศ.ดร.ชวัลรัตน์ ศรีนวลปาน	คณบดีคณะวิทยาศาสตร์และเทคโนโลยี

2) คณะผู้บริหารชุดปัจจุบัน

- | | |
|----------------------------------|-----------------|
| (1) ผศ.ดร.ชวัลรัตน์ ศรีนวลปาน | คณบดี |
| (2) ผศ.ดร.ชนิษฐา กิรติภัทรกาญจน์ | รองคณบดี |
| (3) ดร.นฤมล มีบุญ | รองคณบดี |
| (4) ดร.จวีร์พร ยืนนาน | ผู้ช่วยคณบดี |
| (5) ดร.เยาวมาลย์ เขียวสอาด | ผู้ช่วยคณบดี |
| (6) นางสาวเตือนใจ คชภูมิ | หัวหน้าสำนักงาน |

1.3 วัตถุประสงค์ของการจัดทำแผนปฏิบัติการรายปี (พ.ศ. 2565)

1. เพื่อปรับทิศทางการพัฒนาคณะวิทยาศาสตร์และเทคโนโลยี และแผนปฏิบัติการรายปี (พ.ศ. 2565) ให้สามารถรองรับกับความต้องการความคาดหวังของผู้รับบริการและผู้มีส่วนได้ส่วนเสียทั้งปัจจุบันและอนาคต และความท้าทายต่างๆ ของการเปลี่ยนแปลงของสังคมไทย และความท้าทายของโลก
2. เพื่อให้สามารถสื่อสารและถ่ายทอดทิศทางการพัฒนาคณะวิทยาศาสตร์และเทคโนโลยี ไปสู่บุคลากรและผู้มีส่วนได้ส่วนเสียของคณะวิทยาศาสตร์และเทคโนโลยี ไปสู่การปฏิบัติได้อย่างถูกต้องและชัดเจน และเป็นไปในทิศทางเดียวกันทั่วทั้งองค์กร อันจะส่งผลให้คณะวิทยาศาสตร์และเทคโนโลยี สามารถบรรลุผลตามเป้าประสงค์ที่ตั้งไว้ได้

1.4 กระบวนการจัดทำแผนปฏิบัติการรายปี (พ.ศ. 2565)

1. ศึกษานโยบายต่างๆ ที่เกี่ยวกับมหาวิทยาลัย และแผนปฏิบัติการรายปี (พ.ศ. 2565) มหาวิทยาลัยราชภัฏนครศรีธรรมราช
2. ทบทวนผลการดำเนินงานของปีที่ผ่านมาของหน่วยงาน
3. แต่งตั้งคณะกรรมการจัดทำแผนปฏิบัติการรายปี (พ.ศ. 2565) ของหน่วยงาน
4. ประชุมทบทวนและจัดทำแผนปฏิบัติการรายปี (พ.ศ. 2565) ของคณะวิทยาศาสตร์และเทคโนโลยี ผ่านการทำประชาพิจารณ์เมื่อวันที่ 30 มิถุนายน 2564
5. เสนอคณะกรรมการของหน่วยงานพิจารณาเห็นชอบ เมื่อวันที่ 8 กรกฎาคม 2564

6. หน่วยงานเสนอแผนปฏิบัติราชการรายปี (พ.ศ. 2565) ให้กองนโยบายและแผนวิเคราะห์ความสอดคล้องนโยบายสภามหาวิทยาลัย ตัวชี้วัด โครงการ และงบประมาณเพื่อประกอบพิจารณาการจัดทำงบประมาณประจำปี พ.ศ. 2565

7. หน่วยงานปรับปรุงแผนปฏิบัติราชการรายปี (พ.ศ. 2565) ตามข้อเสนอแนะ

8. หน่วยงานนำแผนปฏิบัติราชการรายปี (พ.ศ. 2565) สู่การปฏิบัติ

ส่วนที่ 2

วิเคราะห์สถานการณ์ปัจจุบัน (SWOC Analysis)

การวิเคราะห์จุดแข็ง จุดอ่อน โอกาส และความท้าทาย (ตามพันธกิจหลักของหน่วยงาน)

2.1 ด้านการผลิตบัณฑิต

จุดแข็ง (Strength):	จุดอ่อน (Weaknesses):
<ol style="list-style-type: none"> มีหลักสูตรตามหลักเกณฑ์มาตรฐานสำนักงานคณะกรรมการการอุดมศึกษา(สกอ.) และสอดคล้องกับแนวทางของมหาวิทยาลัยกลุ่มใหม่ (Reprofile) มีภาคีเครือข่ายเข้ามาร่วมพัฒนาบัณฑิต คุณลักษณะของบัณฑิตที่ได้รับการยอมรับ เช่น ความอดทน ความมีน้ำใจ การช่วยเหลือการอาสางานและความรับผิดชอบ ทำให้สถานประกอบการและหน่วยงานมีความพึงพอใจต่อบัณฑิต 	<ol style="list-style-type: none"> จำนวนนักศึกษาแรกเข้าไม่เป็นไปตามแผนรับ ความรู้พื้นฐานทางวิทยาศาสตร์และคณิตศาสตร์ของนักเรียนที่เข้าเรียนในคณะอยู่ในระดับต่ำส่งผลให้มีอัตราการออกกลางคันของนักศึกษาสูง งบประมาณการศึกษาเพื่อดึงดูดนักเรียนเก่งและสาขาขาดแคลนให้มาเรียนยังมีน้อย การนำนวัตกรรมมาใช้ส่งเสริมกระบวนการเรียนการสอน และกระบวนการให้คำปรึกษา ยังไม่เต็มประสิทธิภาพ
โอกาส (Opportunities):	ความท้าทาย (Challenge/Constrains):
<ol style="list-style-type: none"> รัฐบาลมีนโยบายเพิ่มการผลิตกำลังคนทางวิทยาศาสตร์และเทคโนโลยีเพราะถือว่าวิทยาศาสตร์และเทคโนโลยีเป็นรากฐานที่สำคัญที่สุดในการสร้างนวัตกรรมที่จะช่วยพัฒนาและเพิ่มรายได้ให้กับประเทศ มีเกณฑ์มาตรฐานสำนักงานคณะกรรมการการอุดมศึกษาเป็นปัจจัยสำคัญในการประกันคุณภาพหลักสูตรให้ได้มาตรฐาน ในพื้นที่ที่รับผิดชอบมีหน่วยงาน สถานประกอบการ และชุมชน ที่หลากหลายทำให้สามารถผลิตบัณฑิตได้อย่างมีประสิทธิภาพ มีเครือข่ายนักศึกษาระหว่างสถาบันทำให้นักศึกษาสามารถแลกเปลี่ยนความรู้และประสบการณ์ระหว่างกันทั้งด้านวิชาการและกิจการนักศึกษา มีหน่วยงานภาครัฐและภาคเอกชนให้การสนับสนุนงบประมาณ ทำให้การดำเนินการในการจัดทำโครงการจัดกิจกรรมพัฒนานักศึกษาและพัฒนาสังคมท้องถิ่นมีประสิทธิภาพมากยิ่งขึ้น มีทุนที่นักศึกษาสามารถกู้ยืมเพื่อการศึกษา 	<p>จำนวนสถาบันอุดมศึกษาและจำนวนนักเรียนในระดับชั้นมัธยมศึกษาปีที่ 6 มีจำนวนลดลงทุกปี รวมทั้งสถานการณ์วิกฤติปัจจุบัน</p> <ol style="list-style-type: none"> มีการเรียนการสอนในรูปแบบ New Normal จำนวนนักศึกษาที่รับเข้าเพิ่มขึ้นจากเดิมร้อยละ 10 มีการพัฒนาหลักสูตรแบบเชิงบูรณาการกับการทำงาน (CWIE) มีหลักสูตรที่ทำทาบตรงกับความต้องการของผู้เรียน เป็นที่พึงพอใจของผู้ใช้บัณฑิต สร้างความร่วมมือกับสถานประกอบการในการผลิตบุคลากรเข้าทำงาน

2.2 ด้านวิจัยสร้างองค์ความรู้และนวัตกรรม

จุดแข็ง (Strength):	จุดอ่อน (Weaknesses):
<ol style="list-style-type: none"> 1. คณาจารย์มีศักยภาพด้านการวิจัย สามารถพัฒนาโจทย์วิจัยได้อย่างมีคุณภาพและได้รับงบประมาณสนับสนุนด้านการวิจัยจากรัฐบาลเพิ่มขึ้นอย่างต่อเนื่อง 2. มีคณาจารย์ที่มีคุณวุฒิและประสบการณ์ด้านงานวิจัยที่หลากหลาย สามารถสร้างสรรค์ผลงานวิจัย รวมทั้งให้คำปรึกษาแก่นักวิจัยรุ่นใหม่ และนักศึกษาได้ 3. คณาจารย์มีงานวิจัยที่บูรณาการกับการจัดการเรียนการสอน และการบริการวิชาการ 4. คณาจารย์ในคณะสามารถนำผลงานวิจัยไปสู่การพัฒนาชุมชนท้องถิ่น เพื่อยกระดับคุณภาพชีวิตของประชาชนในท้องถิ่นให้อยู่ดีกินมากขึ้น 	<ol style="list-style-type: none"> 1. ขาดเครื่องมือที่ใช้ในการวิจัยเฉพาะทางที่มีคุณภาพและทันสมัย 2. ผลงานวิจัยได้รับการตีพิมพ์หรือเผยแพร่ในระดับนานาชาติยังมีจำนวนน้อย
โอกาส (Opportunities):	ความท้าทาย (Challenge/Constrains):
<ol style="list-style-type: none"> 1. รัฐบาลสนับสนุนและส่งเสริมการวิจัยทางวิทยาศาสตร์และเทคโนโลยี เพื่อพัฒนาชุมชนในท้องถิ่น มีแหล่งทุนจากสำนักงบประมาณให้กับมหาวิทยาลัยโดยตรง และแหล่งทุนจากเครือข่ายองค์กรบริหารงานวิจัยแห่งชาติ ซึ่งให้อาจารย์ในมหาวิทยาลัยเขียนโครงการวิจัยเพื่อขอทุนต่อเนื่องได้ทุก ๆ ปี 2. มหาวิทยาลัยสนับสนุนการทำวิจัย โดยอาจารย์ใหม่สามารถเขียนโครงการวิจัยเพื่อขอทุนในงบรายได้ของมหาวิทยาลัย 3. แหล่งเงินทุนวิจัยจากหน่วยงานในพื้นที่เพิ่มขึ้น นักวิจัยสามารถเข้าถึงแหล่งทุนได้มากขึ้น 4. มหาวิทยาลัยเป็นมหาวิทยาลัยในท้องถิ่น ที่สามารถพัฒนางานวิจัยตามความต้องการของท้องถิ่นได้ง่ายและตรงประเด็นสามารถนำผลงานวิจัยมาใช้ประโยชน์ได้จริง 5. มหาวิทยาลัยมีสารสนเทศที่จะเข้าถึงฐานข้อมูลงานวิจัยระดับนานาชาติ ทำให้นักวิจัยสามารถนำมาใช้ในการพัฒนางานวิจัยได้อย่างเต็มศักยภาพ 	<ol style="list-style-type: none"> 1. เพิ่มจำนวนนวัตกรรม สิทธิบัตร/อนุสิทธิบัตร มีบทความวิจัยตีพิมพ์ระดับนานาชาติเพิ่มขึ้น 2. เพิ่มจำนวนหน่วยวิจัยเชี่ยวชาญ (Excellence Center) 3. เพิ่มจำนวนเงินแหล่งทุนสนับสนุนงานวิจัย

2.3 ด้านการพัฒนาท้องถิ่น

จุดแข็ง (Strength):	จุดอ่อน (Weaknesses):
<ol style="list-style-type: none"> 1. บุคลากรมีองค์ความรู้ และประสบการณ์ในการพัฒนาท้องถิ่น 2. มีสาขาวิชาที่หลากหลายและตรงกับความต้องการของชุมชน 3. มีนโยบายการบูรณาการกับการเรียนการสอน งานวิจัย และบริการวิชาการเพื่อพัฒนาท้องถิ่น 4. มีเครือข่ายความร่วมมือกับหน่วยงานภายนอกในการพัฒนาท้องถิ่น 	<ol style="list-style-type: none"> 1. ขาดระเบียบว่าด้วยหลักเกณฑ์การหารายได้จากการบริการวิชาการ 2. ระเบียบการเบิกจ่ายงบประมาณด้านการบริการวิชาการไม่ชัดเจน ทำให้เบิกจ่ายงบประมาณล่าช้า 3. ขาดระเบียบทางด้านพัสดุ โดยเฉพาะความแตกต่างระหว่างการเบิกจ่ายวัสดุกับครุภัณฑ์
โอกาส (Opportunities):	ความท้าทาย (Challenge/Constrains):
<ol style="list-style-type: none"> 1. รัฐบาลสนับสนุนและส่งเสริมการถ่ายทอดงานวิจัยสู่ชุมชน โดยอาจารย์สามารถเขียนโครงการในลักษณะบูรณาการเชิงยุทธศาสตร์ เพื่อขอทุนต่อเนื่องได้ทุกๆ ปี 2. จุดเน้นในการพัฒนาร่วมกันของมหาวิทยาลัยราชภัฏทั่วประเทศ โดยยุทธศาสตร์กลุ่มภาคใต้ 3. ชุมชนมีความต้องการข้อมูลจากการบริการทางวิชาการ และมีความพร้อมที่จะรับการบริการวิชาการอยู่เป็นจำนวนมาก 4. มีเครือข่ายความสัมพันธ์อันดีกับหน่วยงานของรัฐ เช่น กระทรวงวิทยาศาสตร์และเทคโนโลยี สสวท. สวทช. เป็นต้น 	<ol style="list-style-type: none"> 1. ยกระดับมาตรฐานผลิตภัณฑ์ชุมชน 2. พัฒนาผู้ประกอบการใหม่ในพื้นที่บริการ 3. ยกระดับผู้ประกอบการเดิม 4. เพิ่มจำนวนหมู่บ้าน หรือโครงการ ในการพัฒนาท้องถิ่น 5. ความสุขมวลรวมของชุมชนพื้นที่บริการ

2.4 ด้านการสร้างเครือข่ายความร่วมมือ

จุดแข็ง (Strength):	จุดอ่อน (Weaknesses):
<ol style="list-style-type: none"> 1. มีโครงการและกิจกรรมที่สร้างความร่วมมือกับหน่วยงานจำนวนมากหลาย 2. มีเครือข่ายความร่วมมือกับหน่วยงานภายนอกทางด้านวิชาการ วิจัย และการบริการวิชาการ 3. มีบุคลากร สาขาวิชาที่หลากหลายที่มีประสบการณ์และทักษะ ในการให้บริการวิชาการ 4. มีงบประมาณสนับสนุนการบริการวิชาการและการนำงานวิจัยไปใช้ประโยชน์จากหน่วยงานภายนอกทุกปี 5. มีเครือข่ายที่ก่อให้เกิดรายได้อย่างต่อเนื่องทุกปี 	<ol style="list-style-type: none"> 1. ระเบียบ ขั้นตอนในการทำความร่วมมือกับเครือข่ายไม่ชัดเจน 2. ขาดงบประมาณสนับสนุน เช่น งบประมาณในการเดินทางไปทำความร่วมมือ
โอกาส (Opportunities):	ความท้าทาย (Challenge/Constrains):
<ol style="list-style-type: none"> 1. รัฐบาลสนับสนุนและส่งเสริมการถ่ายทอดงานวิจัยสู่ชุมชน โดยอาจารย์สามารถเขียนโครงการในลักษณะบูรณาการเชิงยุทธศาสตร์ เพื่อขอทุนต่อเนื่องได้ทุกๆ ปี 2. จุดเน้นในการพัฒนาร่วมกันของมหาวิทยาลัยราชภัฏทั่วประเทศ โดยยุทธศาสตร์กลุ่มภาคใต้ คือ อุตสาหกรรมการท่องเที่ยวและบริการ เทคโนโลยีการเกษตรและอาหาร 3. ชุมชนมีความต้องการข้อมูลจากการบริการทางวิชาการและมีความพร้อมที่จะรับการบริการวิชาการอยู่เป็นจำนวนมาก 4. มีเครือข่ายความสัมพันธ์อันดีกับหน่วยงานของรัฐ เช่น กระทรวงวิทยาศาสตร์และเทคโนโลยี สวทช. สวทช. เป็นต้น 	<ol style="list-style-type: none"> 1. สร้างเครือข่ายความร่วมมือทางงานวิจัยกับองค์กรต่างประเทศ 2. สร้างเครือข่ายความร่วมมือกับสถานประกอบการในการพัฒนาบัณฑิตแบบเชิงบูรณาการกับการทำงาน (CWIE) 3. สร้างเครือข่ายความร่วมมือกับเครือข่ายภาครัฐและเอกชนในการพัฒนาท้องถิ่น 4. สร้างเครือข่ายกับมหาวิทยาลัยอื่นๆ ในการพัฒนานักศึกษา

2.5 ด้านการบริหารจัดการ

จุดแข็ง (Strength):	จุดอ่อน (Weaknesses):
<p>1. เป็นองค์กรแห่งการเรียนรู้ ทุกคนมีเป้าหมายเดียวกัน ทำงานร่วมกัน สร้างผลงานได้ตามเป้าหมาย และเป็นแหล่งสร้างความคิดทางปัญญาโดยการเรียนรู้ที่จะเรียนรู้ร่วมกัน</p> <p>2. บุคลากรมีศักยภาพในการทำวิจัย การผลิตบัณฑิต และการบริการวิชาการ</p> <p>3. มีการใช้งบประมาณให้เกิดประโยชน์คุ้มค่าที่สุดตามหลักธรรมาภิบาล</p>	<p>1. คุณวุฒิระดับปริญญาเอกและตำแหน่งทางวิชาการของคณาจารย์ยังไม่เป็นไปตามเกณฑ์</p> <p>2. บุคลากรขาดการถ่ายทอดแลกเปลี่ยนเรียนรู้จากรุ่นสู่รุ่นในการทำกิจกรรม</p>
โอกาส (Opportunities):	ความท้าทาย (Challenge/Constrains):
<p>1. มีแหล่งทุนสนับสนุนให้การศึกษาต่อ การทำผลงานวิชาการ การสร้างนวัตกรรม และการถ่ายทอดเทคโนโลยีสำหรับบุคลากรอย่างต่อเนื่อง</p>	<p>1. จำนวนตำแหน่งวิชาการเพิ่มขึ้นร้อยละ 10</p> <p>2. จำนวนวุฒิการศึกษาเพิ่มขึ้นร้อยละ 10</p> <p>3. เพิ่มจำนวนการบรรจุเข้าดำรงตำแหน่งพนักงานมหาวิทยาลัยทั้งสายวิชาการ และสายสนับสนุน</p> <p>4. พัฒนาและยกระดับอาคาร สถานที่ ห้องเรียน ห้องปฏิบัติการ ทางด้านวิทยาศาสตร์ และนวัตกรรม</p> <p>5. บริหารจัดการทรัพย์สินเพื่อก่อให้เกิดรายได้อย่างเป็นรูปธรรม</p> <p>6. เพิ่มช่องทางการหาแหล่งงบประมาณในการบริหารจัดการ</p>

ส่วนที่ 3

รายละเอียดแผนปฏิบัติการรายปี (พ.ศ.2565)

คณะวิทยาศาสตร์และเทคโนโลยี

ปรัชญา

คิดเป็น เติมนวัตกรรม นำเทคโนโลยี เพื่อการพัฒนาองค์กรและท้องถิ่นอย่างยั่งยืน

วิสัยทัศน์

ผู้นำด้านการผลิตบัณฑิตที่มีคุณภาพ เป็นเลิศงานวิจัยด้านวิทยาศาสตร์ เทคโนโลยี และนวัตกรรมบนพื้นฐานของภูมิปัญญาท้องถิ่นและสากลเพื่อการพัฒนาชุมชนและท้องถิ่นอย่างยั่งยืน

พันธกิจ

- ผลิตบัณฑิตด้านวิทยาศาสตร์ เทคโนโลยี นวัตกรรม ให้มีคุณภาพ มีทัศนคติที่ดี เป็นพลเมืองดีในสังคม มีสมรรถนะตามความต้องการของผู้ใช้บัณฑิต และมีทักษะของการเท่าทันต่อการเปลี่ยนแปลงพร้อมตอบสนองต่อยุคชีวิตวิถีใหม่
- วิจัยสร้างองค์ความรู้และนวัตกรรมที่มีคุณภาพ ได้มาตรฐาน และสามารถนำไปใช้ประโยชน์ได้
- พัฒนาท้องถิ่นด้วยการบูรณาการศาสตร์ การถ่ายทอดองค์ความรู้ เทคโนโลยี และน้อมนำแนวพระราชดำริสู่การปฏิบัติ
- สร้างเครือข่ายความร่วมมือกับทุกภาคส่วนเพื่อการพัฒนาท้องถิ่น และเสริมสร้างความเข้มแข็งของชุมชนให้สามารถพึ่งตนเองได้
- บริหารจัดการทรัพยากรภายในคณะอย่างมีประสิทธิภาพด้วยหลักธรรมาภิบาล พร้อมรองรับบริบทการเปลี่ยนแปลง เพื่อให้เกิดการพัฒนาอย่างต่อเนื่องและยั่งยืน

เอกลักษณ์

คณะวิทยาศาสตร์และเทคโนโลยี เป็นคณะเพื่อการพัฒนาท้องถิ่น เน้นบริการวิชาการ สืบสานทะนุบำรุงศิลปะและวัฒนธรรม

อัตลักษณ์

บัณฑิตคณะวิทยาศาสตร์และเทคโนโลยี เป็นบัณฑิตนักคิด นักปฏิบัติ มีจิตสาธารณะ

คำนิยามหลักองค์กร

SCT คือ จิตวิญญาณชาววิทยาศาสตร์และเทคโนโลยี

S = Science Thinking

หมายถึง กระบวนการคิดอย่างวิทยาศาสตร์

C = Community Based Local Development

หมายถึง การพัฒนาท้องถิ่นโดยใช้ชุมชนเป็นหลัก

T = Technology and Innovation

หมายถึง พัฒนาเทคโนโลยีและนวัตกรรม

สมรรถนะหลัก

1. การมีแรงจูงใจมุ่งผลสัมฤทธิ์ (Achievement Motivation)
2. การบริการที่ดี (Service Mind)
3. ความเข้าใจองค์กรและระบบราชการ (Organizational Awareness)
4. การยึดมั่นในความถูกต้องชอบธรรม (Integrity)
5. การทำงานเป็นทีม (Teamwork)

วัฒนธรรมองค์กร

1. การรักการเรียนรู้ ก้าวทันโลก และมีการพัฒนาตนเองอย่างต่อเนื่อง
2. การสร้างกระบวนการมีส่วนร่วมในการพัฒนาองค์กรที่มีคุณภาพ
3. การใช้ภูมิปัญญาท้องถิ่นและสากลเป็นฐานในการพัฒนา
4. การมีคุณธรรม จริยธรรม รับผิดชอบต่อสังคม โลก และสิ่งแวดล้อม

รายละเอียดของแผนปฏิบัติการรายปี (พ.ศ. 2565) คณะวิทยาศาสตร์และเทคโนโลยี มหาวิทยาลัยราชภัฏนครศรีธรรมราช

เป้าประสงค์เชิงยุทธศาสตร์	ตัวชี้วัด	เป้าหมายปี 2565	กลยุทธ์	โครงการ/กิจกรรม	งบประมาณรายจ่าย (บาท)				เจ้าภาพ/ผู้รับผิดชอบ
					เงินแผ่นดิน	เงินรายได้	เงินอื่นๆ	รวมทั้งสิ้น	
ประเด็นยุทธศาสตร์ที่ 1 การพัฒนาท้องถิ่น									
1. ชุมชนท้องถิ่นได้รับการพัฒนาด้านเศรษฐกิจ ด้านสังคม ด้านสิ่งแวดล้อม ด้านการศึกษา	1.1 มีฐานข้อมูลของพื้นที่บริการ (ศักยภาพชุมชน สภาพปัญหา และความต้องการที่แท้จริงของชุมชน) เพื่อใช้ในการวิเคราะห์ประเมินและวางแผนพัฒนาเชิงพื้นที่ตามศักยภาพของมหาวิทยาลัยราชภัฏนครศรีธรรมราช (nstru 1.1)	10 หมู่บ้าน	1. สร้างและพัฒนาความร่วมมือกับผู้ว่าราชการจังหวัดในการวางแผนพัฒนาเชิงพื้นที่ และดำเนินโครงการตามพันธกิจและศักยภาพของมหาวิทยาลัยโดยกำหนดเป้าหมายเชิงปริมาณและคุณภาพ รวมถึง Timeline	1. โครงการติดต่อทางปัญญาเพื่อการพัฒนาท้องถิ่นอย่างยั่งยืน (โครงการ 1) กิจกรรม การเพิ่มประสิทธิภาพการผลิตทางการเกษตร ประมง ด้วยวิทยาศาสตร์และเทคโนโลยี พื้นที่อำเภอเมือง พรหมคีรีท่าศาลา หัวไทร และชะอวด	1,150,000			1,150,000	รองคณบดีฝ่ายวิจัยและบริการวิชาการ
	1.2 จำนวนหมู่บ้าน จำนวนโรงเรียนที่มหาวิทยาลัยราชภัฏนครศรีธรรมราชดำเนินโครงการ อันเป็นผลจากการวางแผนการพัฒนาเชิงพื้นที่ (nstru 1.2)	10 หมู่บ้าน/โรงเรียน			2. โครงการส่งเสริมสุขภาวะชุมชนเพื่อวัดดัชนีความสุขมวลรวมชุมชน (โครงการ 2) กิจกรรม การยกระดับผลิตภัณฑ์สาครุ	425,000			
	1.3 ร้อยละสะสมของจำนวนหมู่บ้าน จำนวนโรงเรียน ที่มหาวิทยาลัยราชภัฏนครศรีธรรมราช เข้าดำเนินโครงการพัฒนาเปรียบเทียบกับจำนวนหมู่บ้านทั้งหมดในพื้นที่บริการ (nstru 1.3)	ร้อยละ 3.16	2. บูรณาการการจัดการเรียนการสอน การวิจัยของนักศึกษาและอาจารย์ กับการพัฒนาท้องถิ่น						
	1.4 จำนวนโครงการพัฒนาท้องถิ่นของมหาวิทยาลัยราชภัฏนครศรีธรรมราช และจำนวนโครงการสะสม (แยกประเภทตามเป้าหมาย) (nstru 1.4)	12 โครงการ							

รายละเอียดของแผนปฏิบัติการประจำปี พ.ศ. 2565 คณะวิทยาศาสตร์และเทคโนโลยี มหาวิทยาลัยราชภัฏนครศรีธรรมราช

เป้าประสงค์เชิงยุทธศาสตร์	ตัวชี้วัด	เป้าหมายปี 2565	กลยุทธ์	โครงการ/กิจกรรม	งบประมาณรายจ่าย (บาท)				เจ้าภาพ/ผู้รับผิดชอบ
					เงินแผ่นดิน	เงินรายได้	เงินอื่นๆ	รวมทั้งสิ้น	
	<p>1.5 จำนวนภาคีเครือข่ายทั้งภาครัฐ ภาคเอกชน และภาคประชาสังคมที่ร่วมมือกับมหาวิทยาลัยราชภัฏนครศรีธรรมราชดำเนินโครงการพัฒนาท้องถิ่นในพื้นที่บริการ (nstru 1.5)</p> <p>1.6 อัตราส่วนโครงการพัฒนาท้องถิ่นที่มหาวิทยาลัยราชภัฏนครศรีธรรมราชเป็นแกนนำ เปรียบเทียบกับโครงการพัฒนาท้องถิ่นทั้งหมดของมหาวิทยาลัยราชภัฏนครศรีธรรมราช(nstru 1.6)</p> <p>1.7 จำนวนผู้เข้าร่วมโครงการที่เกี่ยวกับการน้อมนำพระราชโองบายด้านการศึกษาเพื่อเสริมสร้างคุณลักษณะคนไทยที่พึงประสงค์ทั้ง 4 ประการ สู่การปฏิบัติในพื้นที่บริการของมหาวิทยาลัยราชภัฏนครศรีธรรมราช (nstru 1.7)</p>	<p>2 เครือข่าย</p> <p>ร้อยละ 3.16</p> <p>ร้อยละ 50</p>						รองคณบดีฝ่ายวิจัยและบริการวิชาการ	

รายละเอียดของแผนปฏิบัติการรายปี (พ.ศ.2565) คณะวิทยาศาสตร์และเทคโนโลยี มหาวิทยาลัยราชภัฏนครศรีธรรมราช

เป้าประสงค์เชิงยุทธศาสตร์	ตัวชี้วัด	เป้าหมายปี 2565	กลยุทธ์	โครงการ/กิจกรรม	งบประมาณรายจ่าย (บาท)				เจ้าภาพ/ผู้รับผิดชอบ
					เงินแผ่นดิน	เงินรายได้	เงินอื่นๆ	รวมทั้งสิ้น	
	1.8 อัตราการเพิ่มขึ้นของรายได้ครัวเรือนในพื้นที่การพัฒนาของมหาวิทยาลัยราชภัฏนครศรีธรรมราช (nstru 1.10)	7 ครัวเรือน ร้อยละ 0.0045		3.โครงการ พัฒนาแหล่งเรียนรู้ด้านศิลปวัฒนธรรม ประเพณี ภูมิปัญญาท้องถิ่น เพื่อสร้างคุณค่า และสำนึกรักท้องถิ่น (โครงการที่ 6) กิจกรรมที่ 1 ให้ทานไฟ กิจกรรมที่ 2 แห่เทียนพรรษา		8,000		8,000	รองคณบดี ฝ่ายวิจัยและ บริการ วิชาการ
	1.9 จำนวนวิสาหกิจชุมชน ผู้ประกอบการใหม่ในพื้นที่บริการของมหาวิทยาลัยราชภัฏนครศรีธรรมราชที่ประสบความสำเร็จจากการสนับสนุนองค์ความรู้จากมหาวิทยาลัยราชภัฏนครศรีธรรมราช (nstru 1.12)	1 วิสาหกิจ ชุมชน/ ประกอบการ				5,000		5,000	
	1.10 จำนวนนวัตกรรมการศึกษาเพื่อพัฒนาระบบฐานข้อมูล ด้านการพัฒนาท้องถิ่น ด้านศิลปะและวัฒนธรรม ให้สะดวกต่อการสืบค้นข้อมูล และเผยแพร่สู่ระดับประเทศและสากล (nstru 1.14)	3 นวัตกรรม							
	1.11 จำนวนองค์ความรู้และนวัตกรรมที่เกิดจากการบริการความรู้จากแหล่งเรียนรู้ที่มีอยู่ในแต่ละคณะ สนับสนุน พัฒนาต่อยอด และสร้างคุณค่าเพื่อการพัฒนาท้องถิ่นและทำนุบำรุง ศิลปะและวัฒนธรรมแบบบูรณาการโดย นักศึกษามีส่วนร่วม (nstru 1.15)	2 องค์ความรู้ / นวัตกรรม				3,000		3,000	

เป้าประสงค์เชิงยุทธศาสตร์	ตัวชี้วัด	เป้าหมายปี 2565	กลยุทธ์	โครงการ/กิจกรรม	งบประมาณรายจ่าย (บาท)				เจ้าภาพ/ผู้รับผิดชอบ
					เงินแผ่นดิน	เงินรายได้	เงินอื่นๆ	รวมทั้งสิ้น	
	1.12 จำนวนชุมชนเป้าหมายที่ได้รับการยกระดับและพัฒนาอย่างต่อเนื่องตามแผนเสริมสร้างความสัมพันธ์กับชุมชนที่กำหนด (nstru 1.16)	1 ชุมชน							
	1.13 จำนวนโครงการที่ขับเคลื่อนตามโครงการพระบรมราโชบายของพระบาทสมเด็จพระเจ้าอยู่หัว รัชกาลที่ 10 และโครงการพระราชดำริของสมเด็จพระเทพรัตนราชสุดาฯ สยามบรมราชกุมารี (อพ.สธ) กับชุมชนพื้นที่บริการให้เกิดการพัฒนาอย่างยั่งยืน (nstru 1.17)	20 โครงการ							
	1.14 จำนวนงานวิจัยเชิงพื้นที่ที่ตอบสนองความต้องการของพื้นที่ (nstru 1.19)	1 งานวิจัย							
	1.15 จำนวนชุมชนต้นแบบด้านการพึ่งพาตนเองได้อย่างต่อเนื่อง (nstru 1.20)	1 ชุมชน							
	1.16 มีหน่วยจัดการงานวิจัยเชิงพื้นที่ระดับคณะทุกคณะ(nstru 1.23)	1 หน่วยวิจัย / คณะ							
	1.17 ร้อยละของจำนวนงานวิจัย งานสร้างสรรค์ หรือนวัตกรรม ที่นำไปใช้ประโยชน์ต่อชุมชนทั้งหมดของคณะ(nstru 1.26)	ร้อยละ 30							

รายละเอียดของแผนปฏิบัติการรายปี (พ.ศ. 2565) คณะวิทยาศาสตร์และเทคโนโลยี มหาวิทยาลัยราชภัฏนครศรีธรรมราช

เป้าประสงค์เชิงยุทธศาสตร์	ตัวชี้วัด	เป้าหมายปี 2565	กลยุทธ์	โครงการ/กิจกรรม	งบประมาณรายจ่าย (บาท)				เจ้าภาพ/ผู้รับผิดชอบ	
					เงินแผ่นดิน	เงินรายได้	เงินอื่นๆ	รวมทั้งสิ้น		
ประเด็นยุทธศาสตร์ที่ 2 ยกระดับคุณภาพการศึกษา										
2. มหาวิทยาลัยราชภัฏนครศรีธรรมราชมีความเป็นเลิศในการสร้างความมั่นคงให้กับประเทศด้วยการบูรณาการองค์ความรู้สู่นวัตกรรมเพื่อการพัฒนาเชิงพื้นที่	2.1 ผลงานของนักศึกษา อาจารย์ที่ได้รับการตีพิมพ์เผยแพร่หรือได้รับรางวัลในระดับชาติและนานาชาติ (nstru 3.2) - อาจารย์ - นักศึกษา	5 ผลงาน 1 ผลงาน	3. ปรับปรุงหลักสูตรเดิมให้ทันสมัยและพัฒนาหลักสูตรใหม่ในรูปแบบสหวิทยาการและการศึกษาเชิงบูรณาการกับการทำงานที่ตอบสนองการพัฒนาท้องถิ่น และสอดคล้องกับแนวทางการพัฒนาประเทศ 4. ปรับกระบวนการจัดการเรียนรู้ ให้บูรณาการกับการทำงาน และเสริมสร้างทักษะและจิตสำนึกในการพัฒนาท้องถิ่น โดยความร่วมมือกับสถานประกอบการทั้งภาครัฐ ภาคเอกชน และชุมชน	4. โครงการพัฒนาและปรับปรุงหลักสูตร (โครงการที่ 11)	6,000			6,000	รองคณบดีฝ่ายวิชาการและกิจการนักศึกษา	
				กิจกรรมที่ 1 พัฒนาหลักสูตรระยะสั้น	3,000			3,000		
	กิจกรรมที่ 2 พัฒนาหลักสูตร MOOCs (Massive Open Online Courses)	3,000				3,000				
	2.2 ร้อยละนักศึกษาที่ได้รับประกาศนียบัตรวิชาชีพที่เกี่ยวข้องกับสาขาที่สำเร็จการศึกษา (nstru 3.3)	ร้อยละ 100			5. โครงการพัฒนาความร่วมมือกับเครือข่ายสถานประกอบการและองค์กรวิชาชีพเพื่อจัดการเรียนรู้ (โครงการที่ 12)	40,000	10,000		50,000	รองคณบดีฝ่ายวิจัยและบริการวิชาการ
					กิจกรรมที่ 1 สหกิจศึกษา/MOU	40,000	10,000		50,000	
	2.3 ร้อยละผู้สำเร็จการศึกษาระดับปริญญาตรีและระดับบัณฑิตศึกษาที่สอบผ่านการวัดระดับความสามารถด้านการใช้ภาษาอังกฤษของตามมาตรฐาน CEFR (Common European Framework of Reference for Languages) หรือเทียบเท่ามาตรฐานสากลอื่น ๆ ตามเกณฑ์ที่กำหนด (NSTRU 3.4) - คณะและสาขาวิชาอื่น ๆ B1 ร้อยละ 30	ร้อยละ 7			6. โครงการบูรณาการองค์ความรู้สู่นวัตกรรมราชภัฏนครศรีธรรมราชเพื่อการพัฒนาเชิงพื้นที่ (โครงการที่ 13)	5,000	20,000		25,000	
					กิจกรรมที่ 1 บูรณาการการเรียนการสอนกับการวิจัยและบริการวิชาการ เพื่อการพัฒนาท้องถิ่น	5,000	5,000			
					กิจกรรมที่ 2 การวิจัยเพื่อสร้างองค์ความรู้และนวัตกรรมสำหรับนักศึกษา		10,000			
					กิจกรรมที่ 3 การพัฒนานักศึกษา อาจารย์ให้สามารถตีพิมพ์ผลงานทางวิชาการในระดับชาติ/นานาชาติ		5,000			

เป้าประสงค์เชิงยุทธศาสตร์	ตัวชี้วัด	เป้าหมายปี 2565	กลยุทธ์	โครงการ/กิจกรรม	งบประมาณรายจ่าย (บาท)				เจ้าภาพ/ผู้รับผิดชอบ
					เงินแผ่นดิน	เงินรายได้	เงินอื่นๆ	รวมทั้งสิ้น	
3. ยกระดับคุณภาพบัณฑิตให้เป็นที่ต้องการของผู้ใช้บัณฑิตด้วยอัตลักษณ์ด้านสมรรถนะและคุณลักษณะ 4 ประการ พร้อมรองรับบริบทที่เปลี่ยนแปลง	2.4 อัตราการดำเนินงานทำตรงสาขา ประกอบอาชีพอิสระทั้งตามภูมิลำเนาและนอกภูมิลำเนาของบัณฑิตมหาวิทยาลัยราชภัฏภายในระยะเวลา 1 ปี(nstru 3.5)	ร้อยละ 80	5. ผลิตบัณฑิตได้ตามความต้องการของผู้ใช้บัณฑิตทั้งด้านสมรรถนะ วิชาชีพ ทักษะบัณฑิตศตวรรษที่ 21 และคุณลักษณะ 4 ประการ คือ มีทัศนคติที่ดีและถูกต้อง มีพื้นฐานชีวิตที่มั่นคง เข้มแข็ง มีอาชีพ มีงานทำ และมีความเป็นพลเมืองดี มีวินัย	7. โครงการพัฒนานักศึกษาให้มีคุณลักษณะตามอัตลักษณ์บัณฑิต 4 ประการ (โครงการที่ 14)	287,800	2,099,500		2,387,300	รองคณบดีฝ่ายวิชาการและกิจการนักศึกษา
				กิจกรรมที่ 1 พัฒนาศักยภาพหลักสูตร	238,800	564,700		538,420	
				กิจกรรมที่ 2 พัฒนาหลักสูตรนักศึกษา กศ.บป.		168,800		168,800	
				กิจกรรมที่ 3 ปัจฉินิเทศ	4,000	15,000		19,000	
				กิจกรรมที่ 4 ปฐมนิเทศนักศึกษา		10,000		10,000	
				กิจกรรมที่ 5 พี่ติวน้อง		10,000		10,000	
				กิจกรรมที่ 6 กีฬาประเพณี		20,000		20,000	
				กิจกรรมที่ 7 กีฬาวิทยาศาสตร์สัมพันธ์แห่งประเทศไทย (รอ)					
				กิจกรรมที่ 8 จัดสาธารณของหลักสูตร		5,000		5,000	
				กิจกรรมที่ 9 แนะนำสวัสดิการ		25,000		25,000	
				กิจกรรมที่ 10 ส่งเสริมวิชาการนักศึกษา		20,000		20,000	
				กิจกรรมที่ 11 สัปดาห์วิทยาศาสตร์	30,000	60,000		90,000	
				กิจกรรมที่ 12 วันเด็กแห่งชาติ (คณฯ+ศ.ว)	5,000	11,000		16,000	
				กิจกรรมที่ 13 ประชุมเครือข่ายความร่วมมือ 7 สถาบัน ด้านวิทยาศาสตร์และเทคโนโลยี		50,000		50,000	
				กิจกรรมที่ 14 จัดหาวัสดุฝึกกรายวิชา / สื่อสอนสอบ/สื่อการเรียนการสอนออนไลน์		1,100,000		1,100,000	
				กิจกรรมที่ 15 มหาวิทยาลัยเด็ก	10,000			10,000	
กิจกรรมที่ 16 อบรมเชิงปฏิบัติการเทคนิคการใช้เครื่องมือทางวิทยาศาสตร์		40,000		-					
	2.5 ผลการประเมินสมรรถนะของบัณฑิตโดยสถานประกอบการผู้ใช้บัณฑิต (nstru 3.6)	4.20							
	- ความพึงพอใจของผู้ใช้บัณฑิตที่มีต่อการปฏิบัติงานและคุณภาพของบัณฑิตตามกรอบมาตรฐานคุณวุฒิระดับอุดมศึกษา	4.50							
	- ความพึงพอใจของผู้ใช้บัณฑิตที่มีต่อคุณลักษณะของบัณฑิตตามอัตลักษณ์	4.60							
	- ความพึงพอใจของผู้ใช้บัณฑิตที่มีต่อคุณภาพของบัณฑิตตามมาตรฐานการศึกษาของชาติ (nstru 3.6)	4.40							
	2.6 จำนวนหลักสูตร								
	- ระยะสั้น (Non Degree) หลักสูตรปกติ Degree Program) และ Credit Bank ในรูปแบบออนไลน์ ออนไลน์ หรือทางไกล ใน 1 ปี	2 หลักสูตร							
	- จัดการเรียนรู้แบบ School-integrated Learning (SIL) หรือ Work-integrated Learning (WIL) (nstru 3.9)	5 หลักสูตร							
	2.7 ร้อยละที่เพิ่มขึ้นของจำนวนบทความที่ตีพิมพ์ในฐานข้อมูลระดับชาติและนานาชาติ	ร้อยละ 10							

เป้าประสงค์เชิงยุทธศาสตร์	ตัวชี้วัด	เป้าหมายปี 2565	กลยุทธ์	โครงการ/กิจกรรม	งบประมาณรายจ่าย (บาท)				เจ้าภาพ/ผู้รับผิดชอบ	
					เงินแผ่นดิน	เงินรายได้	เงินอื่นๆ	รวมทั้งสิ้น		
4. อาจารย์และบุคลากรทางการศึกษาทุกสาขาวิชาเป็นมืออาชีพ มีสมรรถนะเป็นที่ยอมรับในระดับชาติและนานาชาติ	และมีการอ้างอิงของบทความ (nstru 3.10)	12 โครงการ/ กิจกรรม	6. พัฒนาศักยภาพผู้สอนให้ เป็นมืออาชีพ	8. โครงการบ่มเพาะให้บัณฑิตมีทักษะเป็นผู้ประกอบการรุ่นใหม่ ภายใต้บริบทของการพัฒนาท้องถิ่นอย่างยั่งยืน (โครงการที่ 15)		5,000		5,000		
	2.8 จำนวนโครงการ/กิจกรรมที่ดำเนินการโดยผู้เรียน และพัฒนานักศึกษาให้มีทักษะชีวิตและทักษะอาชีพในศตวรรษที่ 21 (nstru 3.11)			กิจกรรมที่ 1 อบรมการเป็นผู้ประกอบการรุ่นใหม่		5,000		5,000		
	2.9 การพัฒนาอัตลักษณ์ผู้เรียน/บัณฑิต (nstru 3.12)			5 ข้อ	9. โครงการพัฒนาความรู้ ทักษะภาษาอังกฤษและทักษะการใช้เทคโนโลยีดิจิทัล ในศตวรรษที่ 21 (โครงการที่ 16)		39,000			39,000
				กิจกรรมที่ 1 สัมมนาภาษาอังกฤษ		15,000		15,000		
				กิจกรรมที่ 2 อบรมความรู้ ความสามารถในการใช้คอมพิวเตอร์พื้นฐาน (IC3)		3,000		3,000		
				กิจกรรมที่ 3 พัฒนาสื่อภาษาอังกฤษ		6,000		6,000		
				กิจกรรมที่ 4 ศึกษาดูงานภาษาอังกฤษ		15,000		15,000		
				10. โครงการพัฒนาห้องปฏิบัติการอุปกรณ์การเรียนรู้ (โครงการที่ 17)	36,445,100	105,200		36,550,300		รองคณบดีฝ่ายวางแผนและเทคโนโลยีสารสนเทศ
				กิจกรรมที่ 1 จัดหาครุภัณฑ์	36,445,100	105,200		36,550,300		
				11. โครงการพัฒนาศักยภาพผู้สอนให้ เป็นมืออาชีพ (โครงการที่ 18)	20,000			20,000		รองคณบดีฝ่ายวิจัยและบริการวิชาการ
				กิจกรรมที่ 1 อบรมเชิงปฏิบัติการการทำผลงานและบทความวิชาการ	14,000			14,000		
				กิจกรรมที่ 2 พัฒนาทักษะครูผู้สอนกับการจัดการเรียนรู้ออนไลน์ยุคใหม่	6,000			6,000		

รายละเอียดของแผนปฏิบัติการรายปี (พ.ศ.2565) คณะวิทยาศาสตร์และเทคโนโลยี มหาวิทยาลัยราชภัฏนครศรีธรรมราช

เป้าประสงค์เชิงยุทธศาสตร์	ตัวชี้วัด	เป้าหมายปี 2565	กลยุทธ์	โครงการ/กิจกรรม	งบประมาณรายจ่าย (บาท)				เจ้าภาพ/ผู้รับผิดชอบ
					เงินแผ่นดิน	เงินรายได้	เงินอื่นๆ	รวมทั้งสิ้น	
ประเด็นยุทธศาสตร์ที่ 3 การพัฒนาระบบบริหารจัดการ									
5. มหาวิทยาลัยราชภัฏนครศรีธรรมราช มีระบบบริหารที่มีประสิทธิภาพและคล่องตัว มุ่งเน้นการสร้างธรรมาภิบาล ความพร้อมและความสามารถปรับตัวอย่างมีประสิทธิภาพและประสิทธิผลกับสถานะมหาวิทยาลัยในกำกับของรัฐ	3.1 จำนวนอาจารย์และนักศึกษา ศิษย์เก่าที่ได้รับรางวัลระดับชาติ นานาชาติ(nstru 4.1) - อาจารย์ - นักศึกษา 3.2 อัตราส่วนจำนวนผลงานวิจัยและองค์ความรู้ต่าง ๆ ที่เป็นทรัพย์สินทางปัญญาต่อจำนวนผลงานดังกล่าวที่ถูกนำไปใช้ประโยชน์อย่างเป็นรูปธรรม(nstru 4.2) 3.3 ผลการสำรวจการรับรู้ข่าวสาร (เช่น นโยบาย/แผนพัฒนาต่าง ๆ ที่สำคัญระดับชาติ/จังหวัด/องค์กร) ของบุคลากรภายในมหาวิทยาลัย(nstru 4.3) 3.4 จำนวนฐานข้อมูลเพื่อบริหารจัดการและการตัดสินใจตามพันธกิจหลักของมหาวิทยาลัยราชภัฏเพื่อการพัฒนาท้องถิ่น สสสม(nstru 4.4) 3.5 ระดับผลการประเมินคุณธรรมและความโปร่งใสการบริหารงานภาครัฐ (nstru 4.5)	1 คน 2 คน 1:1 ขึ้น ระดับ 4.51 1 ฐานข้อมูล ร้อยละ 85	7. ส่งเสริมบุคลากรที่เป็นคนดีและคนเก่งให้พัฒนาและแสดงออกถึงความรู้ความสามารถ และศักยภาพเพื่อพัฒนามหาวิทยาลัยและท้องถิ่นอย่างเต็มที่ 8. ปรับปรุง/พัฒนาระบบบริหารจัดการโดยเฉพาะด้านฐานข้อมูลงบประมาณและบุคลากรให้ทันสมัย รวดเร็ว มีประสิทธิภาพ โปร่งใสและมีธรรมาภิบาล	12. โครงการส่งเสริมสนับสนุนบุคลากรสู่ความเป็นเลิศ (โครงการที่ 20)	216,000	90,000		306,000	รองคณบดีฝ่ายแผนและเทคโนโลยีสารสนเทศ ศูนย์วิทยาศาสตร์
				กิจกรรมที่ 1 อบรม ประชุม สัมมนา อาจารย์ บุคลากร	210,000	50,000		260,000	
				กิจกรรมที่ 2 อบรมการจัดการเรียนการสอนออนไลน์		40,000		40,000	
				กิจกรรมที่ 3 การพัฒนาคุณภาพการปฏิบัติงานอย่างมืออาชีพ	6,000			6,000	
				13. โครงการพัฒนาระบบบริหารจัดการมหาวิทยาลัยสู่ความเป็นเลิศ (โครงการที่ 21)	75,240	548,553		623,793	รองคณบดีฝ่ายแผนและเทคโนโลยีสารสนเทศ
				กิจกรรมที่ 1 รายงานผลการดำเนินงาน	10,000			10,000	
				กิจกรรมที่ 2 ประชุมผู้บริหาร คณะกรรมการวิชาการประจำคณะ ประธานหลักสูตร อาจารย์ และบุคลากร	10,000	5,000		15,000	
				กิจกรรมที่ 3 พัฒนาศมรรถนะผู้บริหาร	15,000	50,000		65,000	
				กิจกรรมที่ 4 สร้างความสัมพันธ์ที่ดีระหว่างบุคคลประกาศเกียรติคุณ และเชิดชูเกียรติบุคลากร	10,000			10,000	
				กิจกรรมที่ 5 ประชุมกรรมการประจำคณะ	10,000	90,000		100,000	
				กิจกรรมที่ 6 จัดหาวัสดุสำนักงาน	20,240	177,553		197,793	
				กิจกรรมที่ 7 แลกเปลี่ยนเรียนรู้ด้านการจัดการเรียนการสอน วิจัย บริการวิชาการ ทำนุบำรุงศิลปวัฒนธรรม (KM)		10,000		10,000	

เป้าประสงค์เชิงยุทธศาสตร์	ตัวชี้วัด	เป้าหมายปี 2565	กลยุทธ์	โครงการ/กิจกรรม	งบประมาณรายจ่าย (บาท)				เจ้าภาพ/ผู้รับผิดชอบ	
					เงินแผ่นดิน	เงินรายได้	เงินอื่นๆ	รวมทั้งสิ้น		
	3.6 จำนวนเครือข่ายความร่วมมือกับองค์กรภายในและต่างประเทศ (รวมถึงเครือข่ายงานวิจัยระดับภูมิภาค ระดับชาติ และนานาชาติ) (nstru 4.6)	1 เครือข่าย		กิจกรรมที่ 8 ค่าตอบแทนการปฏิบัติงานล่วงเวลา		30,000		30,000		
				กิจกรรมที่ 9 ค่าตอบแทนลูกจ้างโครงการ		180,000		180,000		
				กิจกรรมที่ 10 ทวนสอบผลสัมฤทธิ์ทางการศึกษา		6,000		6,000		
	3.7 มีระบบบริหารจัดการที่มีประสิทธิภาพและประสิทธิผลสะสม (nstru 4.7)	1 ระบบ			13. โครงการพัฒนาระบบบริหารจัดการมหาวิทยาลัยสู่ความเป็นเลิศ (โครงการที่ 21)		2,189,447			2,189,447
					กิจกรรมที่ 10 จัดจ้างบุคลากรสายวิชาการและสายสนับสนุน		2,189,447			2,189,447
	3.8 ฐานข้อมูลศิษย์เก่าและกิจกรรมสัมพันธ์เพื่อขยายเครือข่ายและปรับปรุงฐานข้อมูลศิษย์เก่า(nstru 4.8)	1 ฐานข้อมูล/กิจกรรม			14. โครงการพัฒนาสิ่งอำนวยความสะดวกสภาพแวดล้อม และการจัดการเรียนการสอนให้ทันสมัย (โครงการที่ 22)	189,360	388,500			577,860
					กิจกรรมที่ 1 มหาวิทยาลัยสีเขียว	3,000				3,000
					กิจกรรมที่ 2 ค่าสาธารณูปโภค	10,000	3,000			13,000
	3.9 ผลสำรวจความคิดเห็น/ความพึงพอใจของประชาชน/ผู้รับบริการที่มีต่อมหาวิทยาลัย ราชภัฏ (nstru 4.9)	ระดับ 4.00			กิจกรรมที่ 3 ค่าซ่อมบำรุงลิฟท์	51,360	20,330			71,690
					กิจกรรมที่ 4 ค่าซ่อมแซมครุภัณฑ์		50,000			50,000
	3.10 ร้อยละบุคลากรสายวิชาการและสายสนับสนุนที่ได้รับการพัฒนาอย่างน้อยปีละ 1 ครั้ง (พ) (nstru 4.10)	ร้อยละ 100			กิจกรรมที่ 5 จัดหาวัสดุ อุปกรณ์ สารเคมี	55,000	135,170			190,170
					กิจกรรมที่ 6 จัดซ่อมครุภัณฑ์เครื่องมือวิทยาศาสตร์	50,000	100,000			150,000
3.11 ร้อยละของอาจารย์ที่ดำรงตำแหน่งทางวิชาการ (พ) (nstru 4.11)	ร้อยละ 35			กิจกรรมที่ 7 จัดหาวัสดุ อุปกรณ์ สำนักงานศูนย์วิทยาศาสตร์	20,000	30,000		50,000		
				กิจกรรมที่ 8 ยกระดับความปลอดภัยห้องปฏิบัติการ		50,000		50,000		
3.12 ร้อยละของอาจารย์ที่มีคุณวุฒิปริญญาเอก (พ) (nstru 4.12)	ร้อยละ 40							ศูนย์วิทยาศาสตร์		

เป้าประสงค์เชิงยุทธศาสตร์	ตัวชี้วัด	เป้าหมายปี 2565	กลยุทธ์	โครงการ/กิจกรรม	งบประมาณรายจ่าย (บาท)				เจ้าภาพ/ผู้รับผิดชอบ
					เงินแผ่นดิน	เงินรายได้	เงินอื่นๆ	รวมทั้งสิ้น	
	3.13 ผลการประกันคุณภาพการศึกษาภายใน ของสถานศึกษา (พ) (nstru 4.13) - หลักสูตร - คณะ	3.35 คะแนน		15. โครงการสนับสนุนการดำเนินงานของหน่วยงานให้เกิดคุณธรรม และความโปร่งใส มี ประสิทธิภาพ ตามหลักธรรมาภิบาล (โครงการที่ 24)	30,000	198,000		228,000	รองคณบดีฝ่ายแผนและเทคโนโลยีสารสนเทศ
		4.45 คะแนน		กิจกรรมที่ 1 ประกันคุณภาพการศึกษา	30,000	198,000		228,000	
	4.15 คะแนน	3.14. ผลการติดตาม ตรวจสอบ และประเมินผลงานของมหาวิทยาลัย (NSTRU 4.14)		10,000			10,000		
	ร้อยละ 75	3.15 ร้อยละการเบิกจ่ายงบประมาณ (พ) - เงินงบประมาณรายจ่ายลงทุน - เงินงบประมาณรายจ่ายภาพรวม (nstru 4.15)		กิจกรรม 1 พัฒนาศูนย์จำหน่ายผลิตภัณฑ์ชุมชนจากงานวิจัยและบริการวิชาการ	10,000			10,000	
	ร้อยละ 88								
	ระดับ 4.20	3.16 ระดับความสำเร็จการพัฒนาสู่มหาวิทยาลัยสีเขียว (Green University) (NSTRU 4.16)							
	ร้อยละ 15	3.17 ร้อยละของรายได้ที่เพิ่มขึ้นจากการบริหารสินทรัพย์ของมหาวิทยาลัย (พ) (nstru 4.17)							
1 เรื่อง / พันธกิจ	3.18 จำนวนองค์ความรู้จากการจัดการความรู้ที่หน่วยงานนำไปใช้ประโยชน์(nstru 4.23)								
5 เป้าประสงค์	42 ตัวชี้วัด		8 กลยุทธ์	16 โครงการ	38,899,500	5,701,200		44,600,700	

ส่วนที่ 4

การนำแผนปฏิบัติการรายปี (พ.ศ. 2565) ของคณะวิทยาศาสตร์และเทคโนโลยี ไปสู่การปฏิบัติ

แนวทางการนำแผนปฏิบัติการรายปี (พ.ศ. 2565) ไปสู่การปฏิบัติ

การนำแผนปฏิบัติการรายปี (พ.ศ. 2565) คณะวิทยาศาสตร์และเทคโนโลยี ไปสู่การปฏิบัตินั้น ในที่นี้หมายถึงการนำแผนปฏิบัติการรายปี (พ.ศ.2565) ไปถ่ายทอดนโยบาย ผลผลิต ผลลัพธ์ และค่าเป้าหมายให้แก่ส่วนงานภายในหน่วยงานเพื่อใช้เป็นแนวปฏิบัติสำหรับส่วนงานภายในต่างๆ โดยมีแนวปฏิบัติต่างๆ ดังนี้

1. เสริมสร้างการมีส่วนร่วมของบุคลากรทุกระดับ จัดอบรมสร้างความรู้ ความเข้าใจร่วมกันเกี่ยวกับแผน และกลวิธีนำแผนลงสู่ระดับหน่วยงาน และบุคคล เพื่อให้บุคลากรทุกระดับได้รับทราบและเกิดทักษะในการนำไปปฏิบัติ
2. การถ่ายทอดแผนปฏิบัติการ ส่วนงานภายในทุกระดับ โดยการชี้แจง ทำความเข้าใจ และความชัดเจนในแต่ละประเด็น ด้วยการจัดประชุมสัมมนาเพื่อจัดทำแผนปฏิบัติการ เพื่อกำหนดค่าเป้าหมาย กลยุทธ์ โครงการ/กิจกรรม ตลอดจนทรัพยากรที่ต้องการสำหรับจัดทำงบประมาณประจำปี เพื่อการกำกับผลการปฏิบัติงานต่อไป

ระบบและกลไกการนำแผนปฏิบัติการรายปี (พ.ศ. 2565) สู่การปฏิบัติ

ในการนำแผนปฏิบัติการรายปี (พ.ศ. 2565) ไปสู่การปฏิบัตินั้น คณะวิทยาศาสตร์และเทคโนโลยีดำเนินการตามขั้นตอน ดังนี้

1. คณะวิทยาศาสตร์และเทคโนโลยี แจ้งให้ส่วนงานภายในรับทราบแผนปฏิบัติการรายปี (พ.ศ. 2565) ของมหาวิทยาลัยราชภัฏนครศรีธรรมราช และให้ส่วนงานภายในหน่วยงานมีส่วนร่วมในการจัดทำแผนปฏิบัติการรายปี (พ.ศ. 2565) ของคณะวิทยาศาสตร์และเทคโนโลยีให้สอดคล้องกับแผนปฏิบัติการรายปี (พ.ศ. 2565) มหาวิทยาลัยราชภัฏนครศรีธรรมราช โดยกิจกรรมที่ปรากฏในแผนปฏิบัติการของหน่วยงานสามารถมีได้ทั้งโครงการ/กิจกรรม ที่ได้รับงบประมาณจากมหาวิทยาลัย โครงการ/กิจกรรมที่ไม่ได้ใช้งบประมาณ และโครงการ/กิจกรรมที่ได้รับงบประมาณสนับสนุนจากภายนอก ระบุถึงแหล่งที่มาของงบประมาณให้ชัดเจน

โครงการ/กิจกรรมที่ได้รับงบประมาณสนับสนุนจากมหาวิทยาลัยในแผนปฏิบัติการรายปี (พ.ศ. 2565) ของหน่วยงานสอดคล้องกับแผนการใช้จ่ายงบประมาณของหน่วยงานฉบับที่สภามหาวิทยาลัยอนุมัติ

2. แผนปฏิบัติราชการรายปี (พ.ศ. 2565) ของหน่วยงานต้องกำหนดตัวชี้วัดและเป้าหมายให้ชัดเจนเพื่อการติดตามประเมินผล โดยตัวชี้วัดของหน่วยงานมาจาก

2.1 ตัวชี้วัดของมหาวิทยาลัยที่ปรากฏในแผนปฏิบัติราชการ ระยะ 3 ปี (พ.ศ. 2563 – 2565) และแผนปฏิบัติราชการรายปี (พ.ศ. 2565) มหาวิทยาลัยราชภัฏนครศรีธรรมราชซึ่งเกี่ยวข้องกับหน่วยงาน

2.2 สร้างตัวชี้วัดเพิ่มเติมขึ้นมาได้ตามอัตลักษณ์ และเอกลักษณ์ของหน่วยงาน หากหน่วยงานมีจุดเด่น และตัวชี้วัดของมหาวิทยาลัยยังไม่มีกำหนดไว้

2.3 เลือกตัวชี้วัดที่ปรากฏในคู่มือ/เอกสารการประเมินผลการปฏิบัติราชการประจำปี โดยการประเมินผลการประกันคุณภาพการศึกษาภายนอก การประกันคุณภาพการศึกษาภายในสถานศึกษาระดับอุดมศึกษา ซึ่งเกี่ยวข้องกับหน่วยงาน

2.4 หน่วยงานภายในเสนอแผนปฏิบัติราชการรายปี (พ.ศ. 2565) ใทกองนโยบายและแผนวิเคราะห์ความสอดคล้องกับนโยบายสภามหาวิทยาลัย พ.ศ. 2564 – 2567 แผนปฏิบัติราชการ ระยะ 3 ปี (พ.ศ. 2563 – 2565) และแผนปฏิบัติราชการรายปี (พ.ศ.2565) ของมหาวิทยาลัย แผนการใช้จ่ายงบประมาณของหน่วยงานฉบับที่สภามหาวิทยาลัยอนุมัติ

2.5 หลังจากที่มีมหาวิทยาลัยอนุมัติแผนปฏิบัติราชการรายปี (พ.ศ. 2565) ของหน่วยงานภายในแล้ว มหาวิทยาลัยจะจัดทำคำรับรองการปฏิบัติราชการของหน่วยงานภายใน โดยให้มีการลงนามร่วมกันระหว่างอธิการบดี กับหัวหน้าหน่วยงานระดับคณะ สำนัก สถาบัน เพื่อเป็นการติดตามและประเมินผลการดำเนินงานของหน่วยงาน

2.6 เมื่อหน่วยงานได้ดำเนินงานในโครงการ/กิจกรรม แผนปฏิบัติราชการรายปี (พ.ศ. 2565) แล้วเสร็จเมื่อใดให้รายงานผลการปฏิบัติงานทั้งในด้านการใช้จ่ายงบประมาณการบรรลุเป้าหมายทั้งในเชิงปริมาณและคุณภาพ รวมทั้งผลสัมฤทธิ์ที่ได้จากการดำเนินโครงการ/กิจกรรมต่อมหาวิทยาลัยโดยผ่านกองนโยบายและแผนภายใน 15 วันหลังเสร็จสิ้นการดำเนินโครงการ/กิจกรรม

2.7 เมื่อสิ้นงบประมาณให้หน่วยงานจัดทำรายงานประจำปีตามตัวชี้วัดที่ปรากฏในแผนปฏิบัติราชการของตนเอง

ส่วนที่ 5

การกำกับ ติดตาม และประเมินผล

หลักการและที่มา

1. รัฐธรรมนูญแห่งราชอาณาจักรไทย พุทธศักราช 2560 หมวด 6 แนวนโยบายแห่งรัฐ มาตรา 65 รัฐพึงจัดให้มียุทธศาสตร์ชาติเป็นเป้าหมายการพัฒนาประเทศอย่างยั่งยืนตามหลักธรรมาภิบาลเพื่อใช้เป็นกรอบในการจัดทำแผนต่าง ๆ ให้สอดคล้องและบูรณาการกันเพื่อให้เกิดเป็นพลังผลักดันร่วมกันไปสู่เป้าหมายดังกล่าวการจัดทำ การกำหนดเป้าหมาย ระยะเวลาที่จะบรรลุเป้าหมาย และสาระที่พึงมีในยุทธศาสตร์ชาติให้เป็นไปตามหลักเกณฑ์และวิธีการที่กฎหมายบัญญัติ ทั้งนี้ กฎหมายดังกล่าวต้องมีบทบัญญัติเกี่ยวกับการมีส่วนร่วมและการรับฟังความคิดเห็นของประชาชนทุกภาคส่วนอย่างทั่วถึงด้วย

2. ยุทธศาสตร์ชาติ 20 ปี พ.ศ. 2560 – 2579 ยุทธศาสตร์ที่ 3 การพัฒนาและเสริมสร้างศักยภาพมนุษย์ เป้าหมายที่ 1 คนไทยเป็นคนดี คนเก่ง มีคุณภาพ พร้อมสำหรับวิถีชีวิตในศตวรรษที่ 21 ประเด็นที่ 3. ปฏิรูปการเรียนรู้แบบพลิกโฉม (3.1) การปรับเปลี่ยนระบบการเรียนรู้ให้เอื้อต่อการพัฒนาทักษะสำหรับศตวรรษที่ 21 และประเด็นที่ 6. การสร้างสภาพแวดล้อมที่เอื้อต่อการพัฒนาและเสริมสร้างศักยภาพทรัพยากรมนุษย์ (6.3) การปลูกฝังและพัฒนาทักษะนอกห้องเรียน

3. แผนพัฒนาเศรษฐกิจและสังคมแห่งชาติ ฉบับที่สิบสอง พ.ศ. 2560 – 2564 ยุทธศาสตร์ที่ 1 เสริมสร้างและพัฒนาศักยภาพทุนมนุษย์ แนวทางการพัฒนาข้อ 3.2 พัฒนาศักยภาพคนให้มีทักษะความรู้ และความสามารถในการดำรงชีวิตอย่างมีคุณค่า (3.2.2) พัฒนาเด็กวัยเรียนและวัยรุ่นให้มีทักษะการคิดวิเคราะห์อย่างเป็นระบบ มีความคิดสร้างสรรค์ มีทักษะการทำงานและการใช้ชีวิตที่พร้อมเข้าสู่ตลาดงาน และแนวทางการพัฒนาข้อ 3.3 ยกระดับคุณภาพและการเรียนรู้ตลอดชีวิต

4. แผนการศึกษาแห่งชาติ พ.ศ. 2560 – 2579 การนำแผนการศึกษาแห่งชาติสู่การปฏิบัติที่ชัดเจนแก่ผู้ปฏิบัติ ทุกระดับเพื่อให้ทุกภาคส่วนได้เข้ามามีส่วนร่วมในการพัฒนาการจัดการศึกษาของชาติ แผนการศึกษาแห่งชาติ พ.ศ. 2560 – 2579 นอกจากจะดำเนินการขับเคลื่อนตามแนวทางการขับเคลื่อนที่กำหนดไว้อย่างเป็นระบบแล้วจะต้องผลักดันให้ระบบการจัดสรรงบประมาณยึดกรอบทิศทางและเป้าหมายการพัฒนาที่กำหนดไว้ในยุทธศาสตร์และแนวทางการพัฒนาของแผนการศึกษาแห่งชาติเพื่อให้การดำเนินงานพัฒนาการศึกษาบรรลุผล

5. กรอบการประกันคุณภาพการศึกษาปีการศึกษา ตัวบ่งชี้ที่ 5.1 การบริหารของคณะเพื่อการกำกับติดตามผลลัพธ์ตามพันธกิจ กลุ่มสถาบัน และเอกลักษณ์ของคณะ ซึ่งวัดระบบประเมินผลการดำเนินงานภายในมหาวิทยาลัย ตามเกณฑ์มาตรฐานข้อที่ 1 พัฒนาแผนกลยุทธ์จากผลการวิเคราะห์ SWOC โดยเชื่อมโยงกับวิสัยทัศน์ของคณะและสอดคล้องกับวิสัยทัศน์ของคณะ สถาบัน รวมทั้งสอดคล้องกับกลุ่มสถาบันและ

เอกลักษณ์ของคณะ และพัฒนาไปสู่แผนกลยุทธ์ทางการเงินและแผนปฏิบัติราชการประจำปีตามกรอบเวลา เพื่อให้บรรลุผลตามตัวบ่งชี้และเป้าหมายของแผนกลยุทธ์และเสนอผู้บริหารระดับสถาบันเพื่อพิจารณาอนุมัติ

6. มหาวิทยาลัยราชภัฏนครศรีธรรมราช จัดทำคำรับรองการปฏิบัติราชการและให้มีการลงนามร่วมกันระหว่างอธิการบดี กับหัวหน้าหน่วยงานระดับคณะ สำนัก และสถาบัน

วัตถุประสงค์ของการติดตาม และประเมินผล

1. เพื่อเปรียบเทียบผลการดำเนินงานในช่วงปีงบประมาณ กับเป้าหมายที่กำหนดไว้
2. เพื่อใช้เป็นข้อมูลสะท้อนกลับ (AAR) ให้คณะวิทยาศาสตร์และเทคโนโลยีใช้เป็นแนวทางในการปรับปรุงพัฒนาระบบงานต่างๆ รวมทั้งเป็นข้อมูลประกอบการตัดสินใจในการทบทวนทิศทาง นโยบาย และแนวทางในการบริหารงานของคณะวิทยาศาสตร์และเทคโนโลยี เพื่อให้เกิดประโยชน์สูงสุดต่อผู้รับบริการ ชุมชน สังคม และประเทศชาติ

แนวทางการกำกับ ติดตาม และประเมิน

การติดตามประเมินผลตามแผนปฏิบัติราชการประจำปีตามปีงบประมาณ มีแนวทางการกำกับ ติดตามและประเมินผล ดังนี้

1. ติดตามผลการใช้จ่ายงบประมาณตามแผนปฏิบัติงานและแผนการใช้จ่ายงบประมาณ
2. ประเมินความก้าวหน้าและรายงานสรุปผลการดำเนินโครงการ
3. ประเมินผลตามคำรับรองการปฏิบัติราชการของหน่วยงานภายใน โดยคณะกรรมการจัดทำ คำรับรองและติดตาม ประเมินผลการปฏิบัติราชการของหน่วยงานภายในประจำปี ซึ่งแต่งตั้งโดยมหาวิทยาลัย

การควบคุมคุณภาพ

การปฏิบัติงานตามแผนปฏิบัติราชการรายปี (พ.ศ. 2565) ของคณะวิทยาศาสตร์และเทคโนโลยี จะถูกควบคุมโดยระบบ กลไกการประกันคุณภาพภายในของมหาวิทยาลัย ตัวชี้วัดความสำเร็จของการดำเนินงานตามแผนจึงเป็นตัวชี้วัดที่มหาวิทยาลัยพัฒนาขึ้นเพื่อควบคุมคุณภาพภายใน และเป็นตัวชี้วัดที่ดำเนินการตามระบบการประกันคุณภาพการศึกษาภายนอกและคำรับรองการปฏิบัติราชการ เพื่อให้ระบบการติดตามประเมินผลภายในของหน่วยงานมีความเป็นเอกภาพ จึงได้มีแต่งตั้งคณะกรรมการกำกับ ติดตาม ประเมินผลการดำเนินงานตามแผนปฏิบัติราชการรายปี (พ.ศ.2565) ของมหาวิทยาลัยทำหน้าที่ในการกำกับ ติดตามผล การดำเนินงานของหน่วยงานตามนโยบายของมหาวิทยาลัย และรายงานผลการดำเนินงานตามแผนของมหาวิทยาลัยไปพร้อม ๆ กับการตรวจประกันคุณภาพภายในทุกปี

ส่วนที่ 6

การทบทวน ปรับแผน

มหาวิทยาลัยราชภัฏนครศรีธรรมราช ตระหนักถึงการเปลี่ยนแปลงของบริบทที่อาจขึ้นได้ตลอดเวลา จึงได้กำหนดให้มีการทบทวน ปรับแผนปฏิบัติการรายปีได้เพื่อให้ยืดหยุ่นและเหมาะสมกับสถานการณ์ในลักษณะแบบ Rolling Plan ซึ่งจะต้องมีการทบทวนและปรับปรุงใหม่ให้ทันต่อสถานการณ์อย่างต่อเนื่องกันไป โดยหน่วยงานระดับคณะ/สถาบัน/สำนัก ต้องเสนอมหาวิทยาลัยเพื่อขออนุมัติปรับแผนปฏิบัติการ โดยเฉพาะอย่างยิ่งหากการยกเลิกหรือปรับปรุงโครงการมีผลทำให้เป้าหมายการดำเนินงาน กิจกรรม และงบประมาณเปลี่ยนแปลงไปจากเดิม กรณีที่ไม่มีการขอปรับแผนปฏิบัติการที่กล่าวมา การกำกับ ติดตาม และประเมินผลจะยึดถือแผนปฏิบัติการที่มหาวิทยาลัยอนุมัติไว้เดิม ซึ่งคณะวิทยาศาสตร์และเทคโนโลยีได้ใช้แนวทางดังกล่าวเป็นแบบแผนในการปฏิบัติ โดยหากมีการทบทวนและปรับปรุงแผนให้ทันต่อสถานการณ์ปัจจุบันอยู่ทุกไตรมาส และหากมีกิจกรรมใดที่จำเป็นต้องปรับเปลี่ยนรูปแบบวิธีการในการดำเนินงานตามสถานการณ์ที่เปลี่ยนไป จะมีการดำเนินการตามขั้นตอนและผ่านการอนุมัติจากมหาวิทยาลัย ทุกครั้งก่อนการดำเนินงาน

ภาคผนวก

คำสั่งแต่งตั้งคณะกรรมการจัดทำแผนปฏิบัติการรายปี (พ.ศ. 2565)